

股票代號：3627



華信光電科技股份有限公司
Arima Lasers Corporation

一一〇年度
年 報

本年報查詢網址：

公開資訊觀測站 <http://mops.twse.com.tw>

本公司網址：<http://www.arimalasers.com>

中華民國一一一年四月二十五日刊印

一、本公司發言人

發 言 人：林昀諭
職 稱：總經理
電 話：(03) 469-9800
電子郵件信箱：investment@arimalasers.com
代理發言人：任德翔
職 稱：業務經理
電 話：(03) 469-9800
電子郵件信箱：investment@arimalasers.com

二、公司、工廠之地址及電話

總 公 司：桃園市平鎮區中興路平鎮段 458 號
(03) 469-9800
工 廠：桃園市平鎮區中興路平鎮段 458 號
(03) 469-9800

三、股票過戶之機構之名稱、地址、網址及電話

名 稱：中國信託商業銀行代理部
地 址：台北市中正區重慶南路一段 83 號 5 樓
網 址：<http://www.chinatrust.com.tw>
電 話：(02) 6636-5566

四、最近年度財務報告簽證會計師姓名、事務所名稱、地址、網址及電話

會計師姓名：徐潔如、徐聖忠會計師
事務所名稱：資誠聯合會計師事務所
事務所地址：台北市信義區基隆路一段 333 號 27 樓
事務所網址：<http://www.pwc.tw>
事務所電話：(02) 2729-6666

五、海外有價證券掛牌買賣之交易所名稱及查詢該海外有價證券資訊之方式：無。

六、公司網址：<http://www.arimalasers.com>

目 錄

頁次

壹、致股東報告書.....	1
貳、公司簡介.....	3
一、設立日期.....	3
二、公司沿革.....	3
參、公司治理報告.....	4
一、組織系統.....	4
二、董事、監察人、總經理、副總經理、協理、各部門及分支機構主管資料.....	6
三、公司治理運作情形.....	15
四、簽證會計師公費資訊.....	29
五、更換會計師資訊.....	30
六、公司之董事長、總經理、負責財務或會計事務之經理人，最近一年內曾任職於簽證會計師所屬事務所或其關係企業者.....	30
七、最近年度及截至年報刊印日止，董事、監察人、經理人及持股比例超過百分之十之股東股權移轉及股權質押變動情形.....	31
八、持股比例占前十名之股東，其相互間為關係人或為配偶、二親等以內之親屬關係之資訊.....	33
九、公司、公司之董事、監察人、經理人及公司直接或間接控制之事業對同一轉投資事業之持股數，並合併計算綜合持股比例.....	33
肆、募資情形.....	34
一、資本及股份.....	34
二、公司債辦理情形.....	38
三、特別股辦理情形.....	38
四、海外存託憑證辦理情形.....	38
五、員工認股權憑證辦理情形.....	38
六、限制員工權利新股辦理情形.....	38
七、併購或受讓他公司股份發行新股辦理情形.....	38
八、資金運用計畫執行情形.....	38
伍、營運概況.....	39
一、業務內容.....	39
二、市場及產銷概況.....	50
三、從業員工最近二年度及截至年報刊印日止從業員工人數、平均服務年資、平均年齡及學歷分布比率.....	55

四、環保支出資訊.....	55
五、勞資關係.....	56
六、資通安全管理.....	57
七、重要契約.....	57
陸、財務概況.....	58
一、最近五年度簡明資產負債表及損益表、會計師姓名及其查核意見.....	58
二、最近五年度財務分析.....	60
三、最近年度財務報告之審計委員會審查報告.....	62
四、最近年度財務報告.....	63
五、最近年度經會計師查核簽證之公司個體財務報告.....	105
六、公司及其關係企業最近年度及截至年報刊印日止，如有發生財務週轉困難情形，應列明其對本公司財務狀況之影響.....	105
柒、財務狀況及財務績效加以檢討分析，並評估風險事項.....	106
一、財務狀況.....	106
二、財務績效.....	107
三、現金流量.....	108
四、最近年度重大資本支出對財務業務之影響.....	108
五、最近年度轉投資政策、其獲利或虧損之主要原因、改善計畫及未來一年投資計畫.....	108
六、風險事項分析評估.....	109
七、其他重要事項.....	110
捌、特別記載事項.....	111
一、關係企業相關資料.....	111
二、最近年度及截至年報刊印日止，私募有價證券辦理情形.....	111
三、最近年度及截至年報刊印日止，子公司持有或處分本公司股票情形.....	111
四、其他必要補充說明事項.....	111
五、最近年度及截至年報刊印日止，如發生本法第三十六條第二項第二款所定對股東權益或證券價格有重大影響之事項.....	111

壹、致股東報告書

各位股東女士、先生：

茲將110年度營業結果及111年度營業展望報告如下：

一、110年度營業結果

(一) 營業計劃實施成果：

持續發展自有品牌雷射二極體產品，布局雷射新應用及新市場、擴展產品應用領域。產品範疇由工業用、消費性產品應用進入車用市場及感測器市場，並同時仍持續以優勢專業技術與策略夥伴合作，提供先進雷射產品之代工服務。去年雖持續受新冠肺炎及車用市場需求疲軟之影響，但在全體員工努力之下，公司去年營收仍穩定成長。

(二) 財務收支及獲利能力分析：

110年度營業收入淨額為新台幣9億9,313萬元，相較前一年度新台幣7億9,011萬元，增加約26%，營業利益為新台幣1億5,941萬元，相較前一年度新台幣4,558萬元，增加約250%，稅後淨利為新台幣1億1,437萬元，相較前一年度新台幣2,689萬元，增加約325%，每股盈餘為新台幣4.06元，相較前一年度新台幣0.95元，增加約327%，主要係營收增加且營業成本下降，使毛利率較前一年度上升。

(三) 預算執行情形：本公司110年度並未公告財測。

二、111年度營業計劃概要：

(一) 經營方針：

1. 加強與客戶合作開發新應用產品：近年來雷射產品在各領域之應用持續仍增加，本公司對於市場趨勢向來保持高度關注，依據自身優勢採取穩健經營之策略，配合國內外不同應用領域之合作夥伴，從產品功能需求多樣性切入，與客戶密切配合，提供客戶多元解決方案。
2. 加強研究開發能力及開拓研發服務：
 - (1) 應用於深度辨識 (depth sensing) 之相關雷射產品，包括Random dots DOE (繞射光學元件) 雷射模組、光機電整合光學模組等。
 - (2) 開發不同波長之紅外線雷射及紅光雷射，例如850 nm與940 nm之雷射元件及雷射模組，以及高功率808 nm與635 nm雷射產品。
 - (3) 開發標準TO封裝以外之先進雷射封裝技術，例如SMD，並加上稜鏡、鏡片等光學元件，提供客戶更多樣之選擇。
 - (4) 車用感測應用，如PM2.5 particle sensor所需之雷射光源及雷射模組之車規認證。

藉由上述之研發目標訂定與實現，期能奠定本公司做為雷射解決方案服務之領導廠商，創造相關產業附加價值。

(二) 重要產銷政策：

本公司業務、生產及研發單位將積極把握任何潛在之生意機會，並持續投入研發未來看好之雷射新產品。充分做好準備，隨時因應最新情勢調整經營重點，特定產品上更與策略夥伴合作進行新創產品之共同開發。

(三) 預期銷售數量及依據：

疫情未止，加上缺工缺料、原物料及運費均大幅度上漲等影響，不確定性因素高。公司將加強新產品銷售比重。依據部分客戶提供預估及已接訂單情形，預估銷售數量約38KK。

三、未來公司發展策略受到外部競爭、法規環境及總體經營環境之影響：

展望111年度整體經濟情勢，由於新冠病毒疫情仍持續且尚未有停止擴散之現象，因此而所造成之斷鏈、缺工、缺料、上游原物料價格上漲等之壓力，加上美金匯率變動，全球各經濟體急遽變化，企業經營風險日益升高，本公司營運必須更審慎應對。

華信光電科技股份有限公司全體員工秉持前瞻、創新、專業及堅持品質之精神，致力提升營運效率增加產品價值，未來仍將全力以赴以謀求全體股東之最大利益。

敬祝各位
身體健康
萬事如意

負責人 蘇元良



經理人 林昀諭



會計主管 周玉琪



貳、公司簡介

一、設立日期

中華民國九十六年三月十四日

二、公司沿革

年 度	重 要 紀 事
民國96年03月	華信光電科技股份有限公司設立於桃園縣大溪鎮，實收資本額為新台幣(下同)1,000仟元。
民國96年08月	發行新股550,000仟元予華上光電(股)公司，分割受讓雷射二極體事業部之淨資產，開始正式營運，實收資本額增加至551,000仟元。
民國96年12月	辦理現金增資49,000仟元，實收資本額增加至600,000仟元。
民國97年04月	公司股票公開發行。
民國98年03月	辦理現金減資210,000仟元，實收資本額減少至390,000仟元。 獲SGS核發ISO 9001:2008品質管理系統認證。
民國98年06月	榮獲第十二屆傑出光電產品獎。
民國98年07月	獲SGS核發ISO 14001:2004環境管理系統認證。
民國99年04月	辦理現金減資190,000仟元，實收資本額減少至200,000仟元。
民國99年06月	榮獲第十三屆傑出光電產品獎。
民國100年11月	發表635nm/30mW及830nm/100mW高功率雷射二極體產品。
民國102年03月	法人董事華上光電(股)公司進行股權分散，於102年第一季出售部份持股予晶豪科技(股)公司及其子公司。 公司股票登錄興櫃。
民國103年01月	辦理限制員工權利新股6,096仟元，實收資本額增加至206,096仟元。
民國103年06月	總公司及工廠搬遷至桃園縣平鎮市中興路平鎮段458號9樓及2樓。
民國104年度	法人董事華上光電(股)公司於104年度出售部份持股，致持股比率降為21.15%。 另，華冠通訊(股)公司自104年度開始於興櫃市場持續購入本公司股份達19.64%，致成為本公司持股超過百分之十之大股東。
民國105年度	榮獲第十屆桃園市績優企業創新智慧卓越獎。
民國106年度	辦理註銷限制員工權利新股355仟元，實收資本額減少至281,735仟元。
民國107年度	獲SGS核發ISO 14001:2015、ISO 45001:2018及CNS 15506:2011。
民國108年度	獲SGS核發ISO 9001:2015及IATF16949:2016。

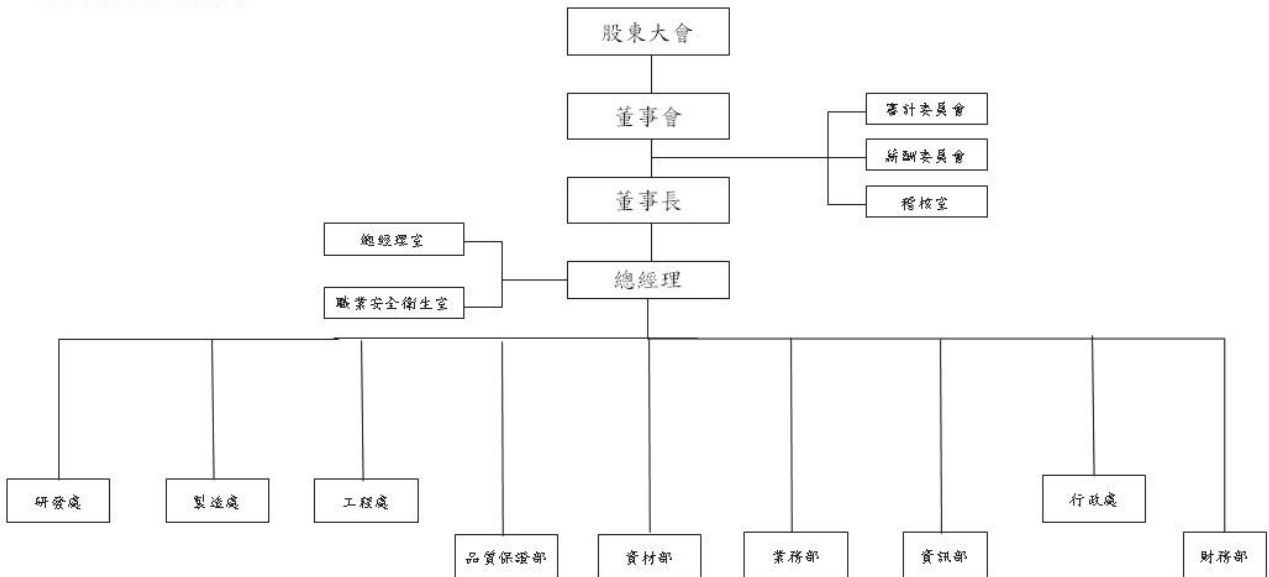
參、公司治理報告

一、組織系統

(一) 公司之組織結構：



華信光電科技股份有限公司組織圖



(二) 各主要部門所營業務：

部 門	主 要 職 掌
稽 核 室	財務及營運資訊之可靠性及完整性、營運之效果及效率、資產之保障、法令及契約之遵循。
總 經 理 室	統籌營運策略、年度專案與公司經營成本、績效之掌控並確保各項工作之推動與進度掌控。
職 業 安 全 衛 生 室	全公司職業安全衛生管理相關業務、執行跨部門溝通協調。
研 發 處	訂定產品技術開發計劃、設計審核確定開發流程、產品驗證及確認品質。
製 造 處	生產規劃、生產成本控制、設備技術開發，滿足客戶對於成本、交期、數量及品質之需求。
工 程 處	產品製程設計、測試系統開發、良率提升，原物料評估、樣本製作及配合客戶需求改善產品製程。
品 質 保 證 部	落實與維護公司品質政策、品質目標，建立品質管理系統、確保滿足客戶需求。
資 材 部	生產資源供需之控管，精確計算物料需求及完善採購作業，妥善規劃倉儲環境，確保庫存資材無變異。
業 務 部	負責產品銷售業績的達成、業務銷售策略的計畫擬定、市場資訊收集及可能趨勢分析，客戶關係維繫與管理。
資 訊 部	電腦軟硬體之規劃、建置、運用、管理、作業環境管理、電腦應用系統規劃、開發與維護管理、系統復原計劃及檢測、資通安全等作業。
行 政 處	全公司人力資源（選／用／育／留）策略之管理與發展、廠務設施、設備的運作及安全管理，滿足公司營運與發展之所需。
財 務 部	提供財務會計資訊、預算彙編、分析及控制、有效運用及管理資金、風險管理、稅務申辦及租稅規劃及執行、統籌上櫃案相關作業程序。

二、董事、監察人、總經理、副總經理、協理、各部門及分支機構主管資料

(一) 董事

1. 董事資料

111年4月10日 單位：股：%

職稱	國籍或註冊地	姓名	性別 年齡	選(就)任日期	任期	初次選任日期	選持有股份		在持有股數		配偶、未成年子女現在持有股份		利用他人名義持有股份		主要經(學)歷	目前兼任本公司及其他公司之職務	具配偶或二親等以內關係之其他主管、董事或監察人		備註	
							股數	持股份比	股數	持股份比	股數	持股份比	股數	持股份比			職稱姓名關係	職稱姓名關係		
董事長	中華民國	蘇元良	男 71-80歲	108.06.06	三年	108.06.06	-	-	-	-	-	-	-	-	美國喬治亞理工學院博士 台大實工系副教授 工研院電通所副所長 光寶科技通訊事業群總經理	除光能源(股)公司董事長 盈正敬順電子(股)公司 獨立董事 智捷科技(股)公司獨立董事 華冠通訊(股)公司董事	無	無	無	
董事	中華民國	華冠通訊(股)公司	-	108.06.06	三年	105.04.20	9,813,810	34.83%	7,253,810	25.75%	-	-	-	-	無	無	無	無	無	
董事	中華民國	代表人：許英明	男 71-80歲	108.06.06	二年	105.04.20	-	-	-	-	-	-	-	-	美國密西根州立大學碩士 松下產業科技(股)公司董事/本部長	無	無	無	無	
董事	中華民國	華冠通訊(股)公司	-	108.06.06	三年	108.06.06	-	-	7,253,810	25.75%	-	-	-	-	無	無	無	無	無	
董事	中華民國	代表人：陳文熙	男 61-70歲	108.06.06	二年	108.06.06	-	-	-	-	-	-	-	-	淡江大學電子工程學系 碩統科技(股)公司董事長 矽統科技(股)公司董事長 聯陽半導體(股)公司董事長	翰碩電子(股)公司董事長 華冠通訊(股)公司董事 矽統科技(股)公司董事	無	無	無	
董事	中華民國	長風投資(股)公司	-	108.06.06	三年	108.06.06	907,000	3.22%	907,000	3.22%	-	-	-	-	無	無	無	無	無	
獨立董事	中華民國	代表人：李心琦	男 61-70歲	108.06.06	三年	108.06.06	-	-	-	-	-	-	-	-	美國麻州大學電機所博士 晶豪科技(股)公司副總經理	晶豪科技(股)公司總經理 特別助理	無	無	無	無
獨立董事	中華民國	鍾步青	男 61-70歲	108.06.06	三年	102.06.27	-	-	-	-	-	-	-	-	美國南加州大學材料科學博士 漢民科技(股)公司副總經理	無	無	無	無	無
獨立董事	中華民國	盧欽滄	男 71-80歲	108.06.06	三年	97.06.20	-	-	-	-	-	-	-	-	中國文化大學法學碩士 財政部稽徵組組長 財政部財稅人員訓練所副所長 永光華金屬(股)公司副總經理	冠軍建材(股)公司獨立董事	無	無	無	無
獨立董事	中華民國	鄭深元	男 41-50歲	108.06.06	三年	108.06.06	-	-	-	-	-	-	-	-	國立政治大學風險管理與保險 研究所碩士 最高法院檢察署特別偵查組檢察官 法務部檢察司檢察官	元曦法律事務所主持律師	無	無	無	無

2. 法人股東之主要股東

111年4月10日止

法人股東名稱	法人股東之主要股東
華冠通訊股份有限公司	華宇光能股份有限公司(25.39%)、英業達股份有限公司(10.15%)、李森田(1.77%)、李蘇美亮(1.48%)、曾萬清(0.96%)、謝永琄(0.86%)、寶衡股份有限公司(0.81%)、黃冠仁(0.71%)、盧清本(0.68%)、范德盛(0.67%)
長風投資股份有限公司	晶豪科技股份有限公司(100%)

3. 法人股東之主要股東為法人者其主要股東

111年4月10日止

法人名稱	法人之主要股東
華宇光能股份有限公司	李森田(17.47%)、華森生化科技股份有限公司(8.51%)、李蘇美亮(5.95%)、美樺興業股份有限公司(3.89%)、華冠生醫材料股份有限公司(3.27%)、冠如投資股份有限公司(2.59%)、李法正(2.03%)、寶衡股份有限公司(2.40%)、朱炳銘(0.65%)、廖本錫(0.59%)
英業達股份有限公司	葉國一(4.92%)、世訊投資(股)公司(3.89%)、來春投資(股)公司(3.81%)、國協投資(股)公司(3.53%)、富代投資(股)公司(3.53%)、葉力誠(3.27%)、中國信託商業銀行受託保管元大台灣高股息證券投資信託基金專戶(3.27%)、李詩欽(3.23%)、葉力銓(2.60%)、王富代(1.93%)
寶衡股份有限公司	李蘇美亮(97%)、李昭樺(0.5%)、李明穗(0.5%)、李岱蓁(0.5%)、李森田(0.5%)、華明資(0.5%)、洪瓊如(0.5%)
晶豪科技股份有限公司	捷詠投資股份有限公司(4.67%)、陳興海(2.94%)、張明鑒(1.93%)、英屬維京群島商KAHOW LTD.(1.72%)、順誠投資股份有限公司(1.58%)、新制勞工退休基金(1.56%)、大通託管梵加德集團新興市場基金投資專戶(1.24%)、尤山泉(1.10%)、大通託管先進星光先進總合國際股票指數(1.09%)、復華中小精選基金專戶(1.00%)

4. 董事專業資格及獨立董事獨立性資訊揭露

111年4月10日止

姓名	條件	專業資格與經驗	獨立性情形 (註)	兼任其他公開發行公司獨立董事家數
華冠通訊(股)公司代表人：許英朗		具有五年以上公司商務及公司業務所須之工作經驗，且無公司法第30條各款情事。	-	0
華冠通訊(股)公司代表人：陳文熙		具有五年以上公司商務及公司業務所須之工作經驗，且無公司法第30條各款情事。	-	0
長風投資(股)公司代表人：李心琦		具有五年以上公司商務及公司業務所須之工作經驗，且無公司法第30條各款情事。	-	0
蘇元良		具有五年以上公司商務及公司業務所須之工作經驗，且無公司法第30條各款情事。	-	2
盧欽滄		具有五年以上公司商務、財務、會計及公司業務所須之工作經驗，且無公司法第30條各款情事。	(1) 本人、配偶、二親等以內親屬未擔任本公司或其關係企業之董事、監察人或受僱人。	1
鍾步青		具有五年以上公司商務及公司業務所須之工作經驗，且無公司法第30條各款情事。	(2) 本人、配偶、二親等以內親屬 (或利用他人名義) 未持有公司股份數及比重。	0
鄭深元		具有五年以上商務、法務及公司業務所須之工作經驗，並為律師經國家考試及格領有證書，且無公司法第30條各款情事。	(3) 未擔任與本公司有特定關係公司 (符合公開發行公司獨立董事設置及應遵循事項辦第3條第1項5~8款規定) 之董事、監察人或受僱人。 (4) 最近2年未提供本公司或其關係企業商務、法務、財務、會計等服務所取得之報酬金額。	0

註：依據上市審查準則及公開發行公司獨立董事設置及應遵循事項，本公司已取得個獨立董事獨立性聲明書，確認均符合法令規定之獨立性資格條件

5. 董事會多元化及獨立性：

(一) 董事會多元化：

本公司依據所制定之「公司治理實務守則」所示強化董事會職能規範，董事會成員組成應考量多元化，並就本身運作、營運型態及發展需求以擬訂適當之多元化方針，宜包括但不限於以下二大面向之標準：

一、基本條件與價值：性別、年齡、國籍及文化等。

二、專業知識與技能：專業背景 (如法律、會計、產業、財務、行銷或科技)、專業技能及產業經歷等。

董事會成員應普遍具備執行職務所必須之知識、技能及素養。為達到公司治理之理想目標，董事會整體應具備之能力如下：

1.營運判斷能力。 2.會計及財務分析能力。3.經營管理能力。 4.危機處理能力。5.產業知識。 6.國際市場觀。 7.領導能力。 8.決策能力。

本公司現任董事會組成多元化政策之具體管理目標及達成情形概述如下：

1. 本公司以獨立董事不少於三人且不少於董事席次1/5（含）以上為目標，目前七席董事中有三席獨立董事，已達成目標。
2. 專業知識與技能方面，本公司以董事會成員兼具財務或會計、法務、經營管理及產業知識等多面向為目標，目前董事會之組成已具備所需之各項專業資格。

多元化 核心		基本組成							具備能力										
		姓名	性別	國籍	年齡				獨立董事 任期年資			營運 判斷 能力	經營 管理 能力	危機 處理 能力	危機 處理 能力	產業 知識	國際 市場 觀	領導 能力	決策 能力
					41 至 50	51 至 60	61 至 70	71 至 80	3年 以下	3至 9年	9年 以上								
董 事	蘇元良	男	中華民國				✓				✓	✓	✓	✓	✓	✓	✓	✓	
	華冠通訊(股)公司 (代表人：許英朗)	男	中華民國				✓				✓	✓	✓	✓	✓	✓	✓	✓	
	華冠通訊(股)公司 (代表人：陳文熙)	男	中華民國			✓					✓	✓	✓	✓	✓	✓	✓	✓	
	長風投資(股)公司 (代表人：李心琦)	男	中華民國			✓					✓	✓	✓	✓	✓	✓	✓	✓	
獨 立 董 事	鍾步青	男	中華民國			✓			✓		✓	✓	✓	✓	✓	✓	✓	✓	
	盧欽滄	男	中華民國				✓			✓	✓	✓	✓	✓	✓	✓	✓	✓	
	鄭深元	男	中華民國	✓				✓			✓	✓	✓	✓	✓	✓	✓	✓	

(二) 董事會獨立性：

本公司現任董事會成員共7位，包含3位獨立董事(43%)及4位非獨立董事(57%)。截至110年底，獨立董事均符合金融監督管理委員會證券期貨局有關獨立董事之規範，且各董事及獨立董事間無證券交易法第26條之3規定第3及第4項之情事，本公司董事會具獨立性(請參閱本年報第8頁-董事專業資格及獨立董事獨立性資訊揭露)，各董事經(學)歷、性別及工作經驗(請參閱本年報第6頁-董事資料)。

(二) 總經理、副總經理、協理、各部門及分支機構主管

111年4月10日 單位：股；%

職稱	國籍	姓名	性別	選(就)任日期	持有股份		配偶、未成年子女持有股份		利用他人名義持有股份		主要經(學)歷	目前兼任其他公司之職務	具配偶或二親等以內關係之經理人			備註
					股數	持股比例	股數	持股比例	股數	持股比例			職稱	姓名	關係	
前總經理	中華民國	許英朗	男	109.06.11	-	-	-	-	-	-	美國密西根州立大學碩士 華信光電科技(股)公司董事長	-	-	-	110.06.30卸任	
總經理	中華民國	林昶諭	男	110.07.01	-	-	-	-	-	-	國立台北大學企管系碩士 華上光電(股)公司製造部經理	-	-	-		
前製造處長	中華民國	彭亭皓	男	110.07.01	-	-	-	-	-	-	中華大學行政管理系學士 敦南科技(股)公司生產處資深經理	-	-	-	111.03.18卸任	
研發處長	中華民國	黃忠民	男	110.07.01	-	-	-	-	-	-	國立清華大學電子工程所博士 艾笛森光電(股)公司總經理室處長	-	-	-		
行政處長	中華民國	梁燕夫	男	110.07.01	5,000	0.02%	-	-	-	-	中原大學企管系碩士 揚華科技(股)公司稽核室處長	-	-	-		
雷射微系統處長	中華民國	曾正宗	男	111.04.01	15,815	0.06%	-	-	-	-	元智大學工業工程與管理碩士 蘇州鴻碁光電科技(股)有限公司製造部經理	-	-	-		
財務經理	中華民國	周玉琪	女	106.12.08	127,750	0.45%	50,375	0.18%	-	-	淡江大學會計系學士 華上光電(股)公司財務主管	-	-	-		

(三) 最近年度支付董事、監察人、總經理及副總經理之酬金

1. 一般董事及獨立董事之酬金

110年12月31日單位：新台幣仟元

職稱	姓名	董 事 酬 金				兼任員工領取相關酬金				A、B、C及D等四項總額占稅後純益之比例		A、B、C、D、E、F及G等七項總額占稅後純益之比例				領取來自子公司以外轉投資事業或母公司酬金			
		報 酬 (A)		退 職 退 休 金 (B)		董 事 酬 勞 (C)		業 務 執 行 費 用 (D)		薪 資、獎 金 及 特 支 費 等 (E)		退 職 退 休 金 (F)		員 工 酬 勞 (G)					
		本 公 司	財 務 報 告 內 所 有 公 司	本 公 司	財 務 報 告 內 所 有 公 司	本 公 司	財 務 報 告 內 所 有 公 司	本 公 司	財 務 報 告 內 所 有 公 司	本 公 司	財 務 報 告 內 所 有 公 司	本 公 司	財 務 報 告 內 所 有 公 司	現 金 金 額	股 票 金 額		現 金 金 額	股 票 金 額	本 公 司
董事長	蘇元良	-	-	-	-	250	-	240	-	-	-	-	-	-	-	-	-	0.43%	-
董事 (前董事長)	華冠通訊(股)公司	-	-	-	-	500	-	-	-	-	-	-	-	-	-	-	-	0.47%	-
	代表人：許英朗 (110.12.28卸任)	-	-	-	-	-	-	-	-	2,024	-	-	-	-	-	-	-	1.77%	-
董 事	華冠通訊(股)公司	-	-	-	-	250	-	-	-	-	-	-	-	-	-	-	-	0.22%	-
	代表人：陳文熙	-	-	-	-	-	-	240	-	-	-	-	-	-	-	-	-	0.21%	-
董 事	長風投資(股)公司	-	-	-	-	250	-	-0	-	-	-	-	-	-	-	-	-	0.22%	-
	代表人：李心琦	-	-	-	-	-	-	-	-	-	-	-	-	-	-	-	-	0.22%	-
獨立董事	盧欽滄	-	-	-	-	-	-	-	-	-	-	-	-	-	-	-	-	-	-
獨立董事	鍾步青	-	-	-	-	750	-	900	-	-	-	-	-	-	-	-	-	1.44%	-
獨立董事	鄭深元	-	-	-	-	-	-	-	-	-	-	-	-	-	-	-	-	-	-

1. 請敘明獨立董事酬金給付政策、制度、標準與結構，並依所擔負之職責、風險、投入時間等因素敘明與給付酬金數額之關聯性：
(1) 獨立董事每月給付固定金額之業務執行費。

(2) 本公司年度如有獲利，應提撥不超過百分之三為董事酬勞，但公司尚有虧損時，應預先保留彌補數額。

2. 除上表揭露外，最近年度公司董事為財務報告內所有公司提供服務（如擔任非屬員工之顧問等）領取之酬金：110年蘇元良董事兼任顧問之顧問費為NTD831仟元。

酬金級距表

給付本公司各個董事酬金級距	董 事 姓 名			
	前四項酬金總額(A+B+C+D)		前七項酬金總額 (A+B+C+D+E+F+G)	
	本公司	財務報告內 所有公司	本公司	財務報告內 所有公司
低於1,000,000元	華冠通訊(股)公司代表人：許英朗 華冠通訊(股)公司代表人：陳文熙 長風投資(股)公司代表人：李心琦 蘇元良、鄭深元、盧欽滄、鍾步青	-	華冠通訊(股)公司代表人：陳文熙 長風投資(股)公司代表人：李心琦 蘇元良、鄭深元、盧欽滄、鍾步青	-
1,000,000元(含)~2,000,000元(不含)	-	-	-	-
2,000,000元(含)~3,500,000元(不含)	-	-	華冠通訊(股)公司代表人：許英朗	-
3,500,000元(含)~5,000,000元(不含)	-	-	-	-
5,000,000元(含)~10,000,000元(不含)	-	-	-	-
10,000,000元(含)~15,000,000元(不含)	-	-	-	-
15,000,000元(含)~30,000,000元(不含)	-	-	-	-
30,000,000元(含)~50,000,000元(不含)	-	-	-	-
50,000,000元(含)~100,000,000元(不含)	-	-	-	-
100,000,000元以上	-	-	-	-
總計	7	-	7	-

2. 監察人之酬金：不適用。

3. 總經理及副總經理之酬金

110年12月31日單位：新台幣仟元

職稱	姓名	薪 資 (A)		退職退休金 (B)		獎金及特支費等 (C)		員工酬勞金額 (D)				A、B、C及D等四項總額占稅後純益之比例(%)		領取來自子公司以外轉投資或母公司酬金
		本公司	財務報告內所有公司	本公司	財務報告內所有公司	本公司	財務報告內所有公司	本公司	本公司	本公司	本公司	本公司	本公司	
前總經理	許英朗	1,921	-	579	-	106	-	100	-	-	-	-	2.37%	-
總經理	林昶諭													

酬金級距表

給付本公司各個總經理及副總經理酬金級距	總經理及副總經理姓名	
	本公司	財務報表內所有公司E
低於 1,000,000 元	許英朗(註)	-
1,000,000 元 (含) ~ 2,000,000 元 (不含)	-	-
2,000,000 元 (含) ~ 3,500,000 元 (不含)	林昶諭	-
3,500,000 元 (含) ~ 5,000,000 元 (不含)	-	-
5,000,000 元 (含) ~ 10,000,000 元 (不含)	-	-
10,000,000 元 (含) ~ 15,000,000 元 (不含)	-	-
15,000,000 元 (含) ~ 30,000,000 元 (不含)	-	-
30,000,000 元 (含) ~ 50,000,000 元 (不含)	-	-
50,000,000 元 (含) ~ 100,000,000 元 (不含)	-	-
100,000,000 元以上	-	-
總計	-	-

註：許英朗於110.06.30前為董事長兼任總經理，未支領總經理酬金。

4. 配發員工酬勞之經理人姓名及配發股利

110年12月31日單位：新台幣仟元

	職 稱	姓 名	股票金額	現金金額	總 計	總額占稅後純益之比例 (%)
經理人	前 總 經 理	許英朗	-	234	234	0.20%
	總 經 理	林昀諭				
	前製造處處長	彭亭皓				
	研發處處長	黃忠民				
	行政處處長	梁燕夫				
	財務部經理	周玉琪				

註：許英朗於110.06.30前為董事長兼任總經理，未支領股利。

- (四) 分別比較說明本公司及合併報表所有公司於最近二年度支付本公司董事、監察人、總經理及副總經理酬金總額占稅後純益之分析，並說明給付酬金之政策、標準與組合、訂定酬金之程序及與經營績效之關聯性

職 稱	項 目	109年度		110年度	
		酬金總額占稅後純益比例		酬金總額占稅後純益比例	
		本公司	合 併	本公司	合 併
董 事		6.62%	-	2.96%	-
總經理及副總經理		13.12%	-	2.37%	-

1. 本公司董事（含獨立董事）執行本公司業務時，不論營業盈虧，公司得支給報酬，其報酬依其對公司營運參與程度及貢獻之價值，參酌業界一般水準，授權董事會議定之；如公司有盈餘時，另依本公司章程第二十七條之規定分配酬勞。

三、公司治理運作情形

(一) 董事會運作情形

1. 董事會運作情形資訊

110年度董事會開會 4 次(A)，董事出席情形如下：

職 稱	姓 名	實際出(列)席 次數 B	委託出席 次數	實際出(列) 席率(%) 【 B/A 】	備 註
董 事 長	蘇元良	4	0	100%	108/06/06改選新任
董 事 (前董事長)	華冠通訊(股)公司 代表人：許英朗	4	0	100%	108/06/06改選連任
董 事	華冠通訊(股)公司 代表人：陳文熙	2	2	50%	108/06/06改選新任
董 事	長風投資(股)公司 代表人：李心琦	4	0	100%	108/06/06改選新任
獨立董事	盧欽滄	4	0	100%	108/06/06改選連任
獨立董事	鍾步青	4	0	100%	108/06/06改選連任
獨立董事	鄭深元	4	0	100%	108/06/06改選新任

其他應記載事項：

一、董事會之運作如有下列情形之一者，應敘明董事會日期、期別、議案內容、所有獨立董事意見及公司對獨立董事意見之處理：

(一) 證券交易法第14條之3所列事項：無。

(二) 除前開事項外，其他經獨立董事反對或保留意見且有紀錄或書面聲明之董事會議決事項：無。

二、董事對利害關係議案迴避之執行情形，應敘明董事姓名、議案內容、應利益迴避原因以及參與表決情形：

董事會日期	議案內容	利益迴避董事	應利益迴避原因及參與表決情形
110.08.12	聘任顧問案	董事：蘇元良	涉及自身利害關係。經除蘇元良董事外之出席董事無異議照案通過。
110.12.28	終止顧問聘任案	董事：蘇元良	涉及自身利害關係。經除蘇元良董事外之出席董事無異議照案通過。

三、上市上櫃公司應揭露董事會自我（或同儕）評鑑之評估週期及期間、評估範圍、方式及評估內容等資訊，並填列附表二(2)董事會評鑑執行情形：本公司尚未訂定董事會自我（或同儕）評鑑辦法。

四、當年度及最近年度加強董事會職能之目標（例如設立審計委員會、提昇資訊透明度等）與執行情形評估：本公司已於102年6月27日成立審計委員會。

2. 董事會評鑑執行情形

本公司尚未訂定董事會自我（或同儕）評鑑辦法。

(二) 審計委員會運作情形或監察人參與董事會運作情形

1. 審計委員會運作情形：

110年度審計委員會開會4次(A)，獨立董事出席情形如下：

職 稱	姓 名	實際出席 次數 (B)	委託出席 次 數	實際出席率(%) (B/A)(註)	備 註
獨立董事	盧欽滄	4	0	100%	108/06/06改選連任
獨立董事	鍾步青	4	0	100%	108/06/06改選連任
獨立董事	鄭深元	4	0	100%	108/06/06改選新任

其他應記載事項：

一、審計委員會之運作如有下列情形之一者，應敘明審計委員會召開日期、期別、議案內容、獨立董事反對意見、保留意見或重大建議項目內容、審計委員會決議結果以及公司對審計委員會意見之處理。

(一) 證券交易法第14條之5所列事項：無。

(二) 除前開事項外，其他未經審計委員會通過，而經全體董事三分之二以上同意之議決事項：無。

二、獨立董事對利害關係議案迴避之執行情形，應敘明獨立董事姓名、議案內容、應利益迴避原因以及參與表決情形：無。

三、獨立董事與內部稽核主管及會計師之溝通情形（應包括就公司財務、業務狀況進行溝通之重大事項、方式及結果等）：依稽核報告及財務報告內容於審計委員會進行報告。

2. 監察人參與董事會運作情形：不適用。

(三) 公司治理運作情形及其與上市上櫃公司治理實務守則差異情形及原因：

評 估 項 目	運 作 情 形			與上市上櫃公司 治理實務守則 差異情形及原因
	是	否	摘 要 說 明	
一、公司是否依據「上市上櫃公司治理實務守則」訂定並揭露公司治理實務守則？	V		公司已訂定公司治理守則，並於公開資訊觀測站上揭露。	無重大差異
二、公司股權結構及股東權益				
(一)公司是否訂定內部作業程序處理股東建議、疑義、糾紛及訴訟事宜，並依程序實施？	V		(一)本公司設有發言人制度，並委託專業股務代理機構辦理股務業務。	無重大差異
(二)公司是否掌握實際控制公司之主要股東及主要股東之最終控制者名單？	V		(二)本公司透過股務代理機構及內部人定期申報董事及經理人股權異動情形，了解及掌握主要股東結構。	
(三)公司是否建立、執行與關係企業間之風險控管及防火牆機制？	V		(三)本公司已配合法令規範確實辦理與關係企業間之風險評估及建立適當防火牆。	
(四)公司是否訂定內部規範，禁止公司內部人利用市場上未公開資訊買賣有價證券？	V		(四)本公司訂有「道德行為準則」，適用對象涵蓋本公司董事、經理人及受雇人；並不定期進行相關訊息更新與宣導。	

評估項目	運作情形			與上市上櫃公司治理實務守則差異情形及原因
	是	否	摘要說明	
<p>三、董事會之組成及職責</p> <p>(一)董事會是否擬訂多元化政策、具體管理目標及落實執行？</p> <p>(二)公司除依法設置薪資報酬委員會及審計委員會外，是否自願設置其他各類功能性委員會？</p> <p>(三)公司是否訂定董事會績效評估辦法及其評估方式，每年並定期進行績效評估，且將績效評估之結果提報董事會，並運用於個別董事薪資報酬及提名續任之參考？</p> <p>(四)公司是否定期評估簽證會計師獨立性？</p>	V	V	<p>(一)本公司董事會成員組成應注意多元化要素，並普遍具備執行職務所必備之知識、技能及素養。</p> <p>(二)本公司除依法設置薪資報酬委員會及審計委員會外，餘公司治理運作均由各部門依其職掌負責，未設置其他功能性委員會，未來將視需要評估設置。</p> <p>(三)本公司定期檢討董事會效能，逐期提高公司治理程度，惟尚未訂定董事會績效評估辦法及其評估方式，未來將視需要評估訂定之。</p> <p>(四)本公司簽證會計師未擔任本公司之董事且非本公司股東，並遵守會計師法暨職業道德規範公報第二號規定。</p>	<p>無重大差異</p> <p>考量需求於適當時機設置之</p> <p>會依據相關法令，業界實務及需求於適當時機訂立相關評估辦法</p> <p>無重大差異</p>
<p>四、上市上櫃公司是否配置適任及適當人數之公司治理人員，並指定公司治理主管，負責公司治理相關事務（包括但不限於提供董事、監察人執行業務所需資料、協助董事、監察人遵循法令、依法辦理董事會及股東會之會議相關事宜、製作董事會及股東會議事錄等）？</p>	V		<p>本公司由財務部及稽核室負責公司治理相關事務。</p>	<p>無重大差異</p>
<p>五、公司是否建立與利害關係人（包括但不限於股東、員工、客戶及供應商等）溝通管道，及於公司網站設置利害關係人專區，並妥適回應利害關係人所關切之重要企業社會責任議題？</p>	V		<p>本公司有發言人及代理發言人，相關聯繫資均依規定公告於公開資訊觀測站，同時在公開資訊觀測站公告務及股務相關訊息，以建立與投資人良好之溝通管道。</p>	<p>無重大差異</p>
<p>六、公司是否委任專業股務代辦機構辦理股東會事務？</p>	V		<p>本公司委任專業股務代理機構-中國信託商業銀行股務代理部，代辦本公司各項股務事宜。</p>	<p>無重大差異</p>

評估項目	運作情形		與上市上櫃公司治理實務守則差異情形及原因	
	是	否		摘要說明
<p>七、資訊公開</p> <p>(一)公司是否架設網站，揭露財務業務及公司治理資訊？</p> <p>(二)公司是否採行其他資訊揭露之方式（如架設英文網站、指定專人負責公司資訊之蒐集及揭露、落實發言人制度、法人說明會過程放置公司網站等）？</p> <p>(三)公司是否於會計年度終了後兩個月內公告並申報年度財務報告，及於規定期限前提早公告並申報第一、二、三季財務報告與各月份營運情形？</p>	V		(一)本公司於公開發行後依規定定期及不定期於公開資訊觀測站申報各項財務、業務資訊。	無重大差異
	V		(二)本公司已按法令規範，指派專人負責資訊蒐集及揭露工作，以期能即時允當地揭露足以影響股東及利害關係人決策之資訊，並已按法令規範選派適任人員擔任發言人及代理發言人。	無重大差異
	V		(三)本公司於規定期限內公告申報年度及第二季財務報告，並公告申報各月份營運情形。	無重大差異
<p>八、公司是否有其他有助於瞭解公司治理運作情形之重要資訊（包括但不限於員工權益、僱員關懷、投資者關係、供應商關係、利害關係人之權利、董事及監察人進修之情形、風險管理政策及風險衡量標準之執行情形、客戶政策之執行情形、公司為董事及監察人購買責任保險之情形等）？</p>	V		<p>(一)員工權益：本公司以成立職工福利委員會及勞資委員會，並訂有相關規定，保障員工權益。</p> <p>(二)僱員關懷：規劃員工團體保險、定期健康檢查，並辦理員工教育訓練，本公司一向重視員工之身心健康及學習發展。</p> <p>(三)投資人關係及利害關係人之權利：本公司依法令規定誠實公開公司資訊，以保障投資人及利害關係人之權益，善盡企業對股東之責任。</p> <p>(四)供應商關係：本公司與供應商皆保持暢通之申訴管道，由各專屬部門負責溝通、協調，以保障其應有之合法權益。</p> <p>(五)董事進修之情形：本公司獨立董事依「上市上櫃董事、監察人進修推行要點規範」，進修證券法規研習等課程，並符合進修時數之規定。</p>	無重大差異

評估項目	運作情形		與上市上櫃公司治理實務守則差異情形及原因	
	是	否		摘要說明
			<p>(六)風險管理政策及風險衡量標準之執行情形：本公司專注本業，配合相關法令執行各項政策推動，建立各項標準作業執行規範，以其降低並預防任何可能的風險。</p> <p>(七)客戶政策之執行情形：本公司由專屬部門負責客戶洽詢及申訴管道。</p> <p>(八)公司為董事購買責任保險之情形：本公司已為董事購買責任保險。</p>	無重大差異
<p>九、請就臺灣證券交易所股份有限公司公司治理中心最近年度發布之公司治理評鑑結果說明已改善情形，及就尚未改善者提出優先加強事項與措施：本公司未列入受評公司，故不適用。</p>				

(四) 公司如有設置薪酬委員會者，應揭露其組成、職責及運作情形：

1. 本公司薪酬委員會於102年3月12日設置成立，於108年06月06日改選，其成員如下：

身份別	條件	專業資格與經驗	獨立性情形	兼任其他公開發行公司薪資報酬委員會成員家數
	姓名			
獨立董事	鍾步青	參閱第8頁之4.董事專業資格及獨立董事獨立性資訊揭露相關內容。	參閱第8頁之4.董事專業資格及獨立董事獨立性資訊揭露相關內容。	0
獨立董事	盧欽滄			1
獨立董事	鄭深元			0

2. 薪酬委員會之職責及運作情形：

(1) 本公司之薪資報酬委員會委員計3人。

(2) 職責：訂定並定期檢討董事及經理人績效評估與薪資報酬之政策、制度、標準與結構。

(3) 本屆委員任期：108年06月06日至111年06月05日，110年度薪資報酬委員會開會 4 次(A)，委員資格及出席情形如下：

職稱	姓名	實際出席次數(B)	委託出席次數	實際出席率(%) (B/A)	備註
召集人	鍾步青	4	0	100%	108/06/06改選連任
委員	盧欽滄	4	0	100%	108/06/06改選連任
委員	鄭深元	4	0	100%	108/06/06改選新任

其他應記載事項：

一、董事會如不採納或修正薪資報酬委員會之建議，應敘明董事會日期、期別、議案內容、董事會決議結果以及公司對薪資報酬委員會意見之處理（如董事會通過之薪資報酬優於薪資報酬委員會之建議，應敘明其差異情形及原因）：無。

二、薪資報酬委員會之議決事項，如成員有反對或保留意見且有紀錄或書面聲明者，應敘明薪資報酬委員會日期、期別、議案內容、所有成員意見及對成員意見之處理：無。

3. 提名委員會成員資料及運作情形資訊：不適用。

(五) 推動永續發展執行情形及與上市上櫃公司永續發展實務守則差異情形及原因：

推 動 項 目	執 行 情 形		與上市上櫃公司永續發展實務守則差異情形及原因	
	是	否		摘 要 說 明
一、公司是否建立推動永續發展之治理架構，且設置推動永續發展專（兼）職單位，並由董事會授權高階管理階層處理，及向董事會督導情形？		V	本公司尚未制定永續發展專（兼）職單位，未來將視營運狀況及規模制定。	將視營運狀況及規模制定
二、公司是否依重大性原則，進行與公司營運相關之環境、社會及公司治理議題之風險評估，並訂定相關風險管理政策或策略？		V	本公司尚未制定公司營運相關之環境、社會及公司治理議題之風險評估。未來將視營運狀況及規模制定。	將視營運狀況及規模制定
<p>三、環境議題</p> <p>(一)公司是否依其產業特性建立合適之環境管理制度？</p> <p>(二)公司是否致力於提升能源使用效率及使用對環境負荷衝擊低之再生物料？</p> <p>(三)公司是否評估氣候變遷對企業現在及未來的潛在風險與機會，並採取氣候相關議題之因應措施？</p> <p>(四)公司是否統計過去兩年溫室氣體排放量、用水量及廢棄物總重量，並制定節能減碳、溫室氣體減量、減少用水或其他廢棄物管理之政策？</p>	V	V	<p>(一)已建立ISO 14001、ISO 45001及CNS 45001管理系統。</p> <p>(二)為珍惜資產能源，儘量減廢與再利用，產品使用符合歐盟RoHS環保規範之材料。</p> <p>(三)本公司積極控管供應鏈之廠商及客戶，建立相關的緊急應變備援體系，以便在災害發生時迅速應變，將公司的影響降至最低。</p> <p>(四)本公司用水量及廢棄物總重量制定，已依環保法令設置空污、廢水、廢棄物專責人員外，並恪遵其他應遵守法令。提倡隨手關燈，且於夏日進行空調溫度控制，有效利用能源以達成節能減碳的目標。111年2月已簽訂ISO 14064-1:2018組織型溫室氣體盤查輔導計劃合約，預計111年7月前完成110年度溫室氣體盤查。</p>	無重大差異
<p>四、社會議題</p> <p>(一)公司是否依照相關法規及國際人權公約，制定相關之管理政策與程序？</p>	V		(一)本公司依相關勞動法規及尊重國際公認基本勞動人權原則，保障員工之合法權益及雇用政策無差別待遇等，均已建立適當之管理方法、程序及並確實執行。	無重大差異

推 動 項 目	執 行 情 形			與上市上櫃公司永續發展實務守則差異情形及原因
	是	否	摘 要 說 明	
(二)公司是否訂定及實施合理員工福利措施(包括薪酬、休假及其他福利等),並將經營績效或成果適當反映於員工薪酬?	V		(二)本公司訂有工作規則及相關人事管理規章,內容涵蓋本公司聘僱勞工之基本工資、工時、休假、退休金給付、勞健保給付、職業災害補償等均符合勞動基準法相關規定。設立職工福利委員會透過員工選舉產生之福利委員會運作,辦理各項福利事項;本公司酬金政策,係依據個人能力,對公司的貢獻度,績效表現,與經營績效之關聯性成正相關。	無重大差異
(三)公司是否提供員工安全與健康之工作環境,並對員工定期實施安全與健康教育?	V		(三)本公司已通過TOSHMS與OHSAS18001管理系統認證,透過系統管理方式,提供員工安全及健康之工作環境,並定期實施相關教育訓練。	
(四)公司是否為員工建立有效之職涯能力發展培訓計畫?	V		(四)公司每年會從組織需求、部門需求及個人需求上,規劃安排人才發展的培訓計劃。	
(五)針對產品與服務之顧客健康與安全、客戶隱私、行銷及標示等議題,公司是否遵循相關法規及國際準則,並制定相關保護消費者或客戶權益政策及申訴程序?	V		(五)本公司對產品與服務之行銷及標示,遵循相關法規及國際準則執行。公司部份產品購買產品責任險,以保障消費者權益。若有產品上疑問,可透過電話或e-mail連絡公司。公司會指派專人了解及協調並妥善處理相關事項。	
(六)公司是否訂定供應商管理政策,要求供應商在環保、職業安全衛生或勞動人權等議題遵循相關規範,及其實施情形?	V		(六)本公司目前未將影響企業社會責任列入供應商之評核項目,惟善盡企業社會責任是本公司應盡義務,未來將視公司營運狀況及規模制定。	
五、公司是否參考國際通用之報告書編製準則或指引,編製永續報告書等揭露公司非財務資訊之報告書?前揭報告書是否取得第三方驗證單位之確信或保證意見?		V	本公司雖無取得第三方驗證單位之確信或保證意見,但公司已訂定「永續發展實務守則」,履行企業社會責任考量利害關係人之利益、公平合理方式對待客戶,要求供應商遵守社會環境責任協議之規範。	

推 動 項 目	執 行 情 形			與上市上櫃公司永續發展實務守則差異情形及原因
	是	否	摘 要 說 明	
<p>六、公司如依據「上市上櫃公司永續發展實務守則」定有本身之永續發展守則者，請敘明其運作與所定守則之差異情形： 目前尚未實際全面運作，未來將依公司需要或法令規定辦理。</p>				
<p>七、其他有助於瞭解推動永續發展執行情形之重要資訊： 本公司已通過之驗證如下：ISO 9001:2015品質管理系統、ISO14001環境管理系統、OHSAS18001職業安全衛生管理系統、TOSHMS臺灣職業安全衛生管理系統、IATF16949:2016汽車品質管理系統。</p>				

(六) 履行誠信經營情形及與上市上櫃公司誠信經營守則差異情形及原因：

評估項目	運作情形		與上市上櫃公司誠信經營守則差異情形及原因	
	是	否		摘要說明
<p>一、訂定誠信經營政策及方案</p> <p>(一)公司是否制定經董事會通過之誠信經營政策，並於規章及對外文件中明示誠信經營之政策、作法，以及董事會與高階管理階層積極落實經營政策之承諾？</p> <p>(二)公司是否建立不誠信行為風險之評估機制，定期分析及評估營業範圍內具較高不誠信行為風險之營業活動，並據以訂定防範不誠信行為方案，且至少涵蓋「上市上櫃公司誠信經營守則」第七條第二項各款行為之防範措施？</p> <p>(三)公司是否於防範不誠信行為方案內明定作業程序、行為指南、違規之懲戒及申訴制度，且落實執行，並定期檢討修正前揭方案？</p>	V		<p>(一)本公司已於102年12月10日修訂並經董事會通過「誠信經營作業程序及行為指南」，並要求全體同仁遵守執行。</p> <p>(二)本公司制定誠信經營作業程序及行為指南，藉以規範企業之行為準則並依辦法內容公告，教育公司同仁，同時建立預防作業流程，定期彙報執行情形。</p> <p>(三)針對防範不誠信行為活動，公司訂有相關管理辦法，明訂員工於從事任何營業活動時應遵守的道德準則。</p>	無重大差異
<p>二、落實誠信經營</p> <p>(一)公司是否評估往來對象之誠信紀錄，並於其與往來交易對象簽訂之契約中明定誠信行為條款？</p> <p>(二)公司是否設置隸屬董事會之推動企業誠信經營專責單位，並定期(至少一年一次)向董事會報告其誠信經營政策與防範不誠信行為方案及監督執行情形？</p> <p>(三)公司是否制定防止利益衝突政策、提供適當陳述管道，並落實執行？</p> <p>(四)公司是否為落實誠信經營已建立有效的會計制度、內部控制制度，並由內部稽核單</p>	V	V	<p>(一)本公司於選定及建立供應商基本資料時同時向供應商發表書面聲明，並要求不以任何形式餽贈，無論其價值高低。</p> <p>(二)尚未設置專(兼)職單位，推動企業誠信經營專責及向董事會報告其誠信經營政策與防範不誠信行為方案及監督執行情形。</p> <p>(三)公司董事及經理人之利益迴避方面，若有任何決策或交易有涉及自身利益衝突情形，董事及經理人不得參與表決。</p> <p>(四)內部稽核人員不定期抽查各項交易作業循環及會計紀錄，以防止違反誠信事件發生。</p>	<p>無重大差異</p> <p>將參酌法令及實際必要規劃辦理</p> <p>無重大差異</p> <p>無重大差異</p>

評估項目	運作情形			與上市上櫃公司誠信經營守則差異情形及原因
	是	否	摘要說明	
<p>位依不誠信行為風險之評估結果，擬訂相關稽核計畫，並據以查核防範不誠信行為方案之遵循情形，或委託會計師執行查核？</p> <p>(五)公司是否定期舉辦誠信經營之內、外部之教育訓練？</p>	V		(五)本公司不定期透過員工教育訓練或會議中宣導。	無重大差異
<p>三、公司檢舉制度之運作情形</p> <p>(一)公司是否訂定具體檢舉及獎勵制度，並建立便利檢舉管道，及針對被檢舉對象指派適當之受理專責人員？</p> <p>(二)公司是否訂定受理檢舉事項之調查標準作業程序、調查完成後應採取之後續措施及相關保密機制？</p> <p>(三)公司是否採取保護檢舉人不因檢舉而遭受不當處置之措施？</p>		V	<p>本公司未來將視營運狀況及規模制定具體檢舉及獎勵制度、檢舉事項之調查標準作業程序等，以落實運作。</p>	將參酌法令及實際必要規劃辦理
<p>四、加強資訊揭露</p> <p>公司是否於其網站及公開資訊觀測站，揭露其所定誠信經營守則內容及推動成效？</p>	V		本公司於公開資訊觀測站揭露「誠信經營作業程序及行為指南」等相關資訊。	無重大差異
<p>五、公司如依據「上市上櫃公司誠信經營守則」訂有本身之誠信經營守則者，請敘明其運作與所訂守則之差異情形：無重大差異。</p>				
<p>六、其他有助於瞭解公司誠信經營運作情形之重要資訊（如公司檢討修正其訂定之誠信經營守則等情形）：</p> <p>本公司於選定及建立供應商基本資料同時，向供應商發表書面聲明，嚴格禁止本公司員工接受任何形式餽贈，無論其價值高低，公司同仁及所屬家屬，應配合遵守廉潔規範及道德操守。</p>				

(七) 公司如有訂定公司治理守則及相關規章者，應揭露其查詢方式：

本公司已於102年12月董事會訂定公司治理守則及相關規章，並於公開資訊觀測站揭露。

(八) 其他足以增進對公司治理運作情形之瞭解的重要資訊，得一併揭露：

會計、財務、內部稽核主管參與公司治理有關之進修訓練情形：

職 稱	姓 名	進修時間	進 修 課 程	進 修 機 構	進修時數
財 會 主 管	周 玉 琪	110.10.01	最新「財務自編」相關政策發展與內控管理實務	會計研究發展基金會	6
財 會 主 管	周 玉 琪	110.9.24	公司治理 3.0 政策下之「永續報告書」實務解析	會計研究發展基金會	3
財 會 主 管	周 玉 琪	110.9.23	財報自編因應實務：會計估計及資產減損	會計研究發展基金會	3
稽 核 主 管	呂 緯 婷	110.11.26	從案例談內部稽核新定位－倫理道德與法律的交會	中華民國內部稽核協會	6
稽 核 主 管	呂 緯 婷	110.4.9	1.財務不實重大性基準之實務演變及董監事責任之認定 2.企業舞弊之法律責任與偵查審判實務程序	中華民國內部稽核協會	6
稽 核 代 理 人	申 定 一	110.12.16	隱形資產的戰爭與保護－營業秘密及競業禁止	中華民國內部稽核協會	6
稽 核 代 理 人	申 定 一	110.11.11	資訊部門稽核與資訊系統控制查核（稽核代理人訓練）	中華民國電腦稽核協會	6
會 計 主 管 職 務 代 理 人	陳 怡 樺	110.10.25 110.10.26	1.內線交易實務案例暨法律責任探討 2.評估企業 ESG 永續績效的新趨勢及新思維 3.不動產、廠房及設備之財務會計與評價實務	會計研究發展基金會	12

(九) 內部控制制度執行狀況：

1. 內部控制制度聲明書

華信光電科技股份有限公司

內部控制制度聲明書

日期：111年3月7日

本公司民國110年度之內部控制制度，依據自行評估的結果，謹聲明如下：

- 一、本公司確知建立、實施和維護內部控制制度係本公司董事會及經理人之責任，本公司業已建立此一制度。其目的係在對營運之效果及效率（含獲利、績效及保障資產安全等）、報導具可靠性、及時性、透明性及符合相關規範暨相關法令規章之遵循等目標的達成，提供合理的確保。
- 二、內部控制制度有其先天限制，不論設計如何完善，有效之內部控制制度亦僅能對上述三項目標之達成提供合理的確保；而且，由於環境、情況之改變，內部控制制度之有效性可能隨之改變。惟本公司之內部控制制度設有自我監督之機制，缺失一經辨認，本公司即採取更正之行動。
- 三、本公司係依據「公開發行公司建立內部控制制度處理準則」（以下簡稱「處理準則」）規定之內部控制制度有效性之判斷項目，判斷內部控制制度之設計及執行是否有效。該「處理準則」所採用之內部控制制度判斷項目，係為依管理控制之過程，將內部控制制度劃分為五個組成要素：1.控制環境，2.風險評估，3.控制作業，4.資訊及溝通，及5.監督作業。每個組成要素又包括若干項目。前述項目請參見「處理準則」之規定。
- 四、本公司業已採用上述內部控制制度判斷項目，評估內部控制制度之設計及執行的有效性。
- 五、本公司基於前項評估結果，認為本公司於民國110年12月31日的內部控制制度（含對子公司之監督與管理），包括瞭解營運之效果及效率目標達成之程度、報導係屬可靠、及時、透明及符合相關規範暨相關法令規章之遵循有關的內部控制制度等之設計及執行係屬有效，其能合理確保上述目標之達成。
- 六、本聲明書將成為本公司年報及公開說明書之主要內容，並對外公開。上述公開之內容如有虛偽、隱匿等不法情事，將涉及證券交易法第二十條、第三十二條、第一百七十一條及第一百七十四條等之法律責任。
- 七、本聲明書業經本公司民國111年3月7日董事會通過，出席董事7人中，無人持反對意見，餘均同意本聲明書之內容，併此聲明。

華信光電科技股份有限公司

董事長：蘇元良

總經理：林昶諭



2. 委託會計師專案審查內部控制制度者，應揭露會計師審查報告：不適用。

(十) 最近年度及截至年報刊印日止公司及其內部人員依法被處罰、公司對其內部人員違反內部控制制度規定之處罰、主要缺失與改善情形：無。

(十一) 最近一年度及截至年報刊印日止，股東會及董事會之重要決議：

開會日期	會 別	重 要 決 議 事 項
110.03.12	董事會	1.通過本公司109年度「內部控制制度聲明書」案。 2.通過本公司「股東會議事規則」修訂案。 3.通過109年經理人年終獎金發放金額案。 4.通過本公司109年度董事酬勞分派案。 5.通過本公司109年度員工酬勞分派案。 6.通過本公司109年度營業報告書及財務報表案。 7.通過本公司109年度盈餘分配案。 8.通過召開本公司一一〇年股東常會案。
110.06.28	董事會	1.通過總經理委任案。 2.通過董事及經理人薪酬定期審核案。 3.通過變更一一〇年度股東常會日期案。
110.08.12	股東常會	1.通過本公司109年度營業報告書及財務報表案。 2.通過本公司109年度盈餘分配案。 3.通過本公司「股東會議事規則」修訂案。
110.08.12	董事會	1.通過簽證會計師異動案。 2.通過110年上半年度財務報告案。 3.通過訂定本公司現金股利相關事宜案。 4.通過銀行授信額度追認案。 5.通過聘任顧問案。
110.12.28	董事會	1.通過本公司一一一年度稽核計劃案。 2.通過本公司一一一年度預算案。 3.通過董事長推選案。 4.通過終止顧問聘任案。
110.01.25	董事會	1.通過經理人員工酬勞案。 2.通過經理人薪資調整案。 3.通過經理人年終獎金案。 4.通過董事長薪資報酬案。
111.03.07	董事會	1.通過本公司110年度「內部控制制度聲明書」案。 2.通過本公司110年度董事酬勞分派案。 3.通過本公司110年度員工酬勞分派案。 4.通過本公司110年度營業報告書及財務報表案。 5.通過本公司110年度盈餘分配案。 6.通過本公司資本公積轉增資發行新股案。 7.通過本公司「公司章程」修訂案。 8.通過本公司「董事會議事規則」修訂案。 9.通過公司董事全面改選案。 10.通過提請股東會解除新任董事及其法人代表人競業禁止之限制案。 11.通過召開本公司111年股東常會案。

開會日期	會 別	重 要 決 議 事 項
111.04.20	董事會	1.通過提名本公司獨立董事候選人案。 2.通過審查本公司董事（含獨立董事）候選人名單案。 3.通過解除新任董事競業禁止之限制案。 4.通過本公司「董事選任程序」修訂案。 5.通過本公司「股東會議事規則」修訂案。 6.通過本公司「取得及處分資產作業辦法」修訂案。 7.通過會計師委任、報酬暨獨立性評估案。

(十二) 最近年度及截至年報刊印日止，董事或監察人對董事會通過重要決議有不同意見且有紀錄或書面聲明者，其主要內容：無。

(十三) 最近年度及至年報刊印日止，與財務報告有關人士（包括董事長、總經理、會計主管及內部稽核主管、公司治理主管及研發主管等）辭職解任情形之彙總：

公司有關人士辭職解任情形彙總表

111年04月25日

職 稱	姓 名	到任日期	解任日期	辭職或解任原因
董 事 長	許 英 朗	107/03/09	110/12/28	個人因素辭職

四、簽證會計師公費資訊

金額單位：新台幣仟元

會計師事務所名稱	會計師姓名	會計師查核期間	審計公費	非審計公費(註)	合計	備註
資誠聯合會計師事務所	徐潔如 徐聖忠	110 年度	1,520	10	1,530	

註：非審計公費主要係申請影印裝訂費、車資。

(一) 更換會計師事務所且更換年度所給付之審計公費較更換前一年度之審計公費減少者，應揭露更換前後審計公費金額及原因：無。

(二) 審計公費較前一年度減少達百分之十以上者，應揭露審計公費減少金額、比例及原因：無。

五、更換會計師資訊：

本公司自110年度第二季起因會計師事務所內部調整，由原簽證會計師徐聖忠會計師及吳漢期會計師更換為徐潔如會計師及徐聖忠會計師。

(一) 關於前任會計師：

更 換 日 期	110年8月12日		
更 換 原 因 及 說 明	會計師事務所內部調整。		
說明係委任人或會計師終止或不接受委任	情 況	當 事 人	會 計 師 委 任 人
	主動終止委任	不適用	
	不再接受(繼續)委任		
最新兩年內簽發無保留意見以外之查核報告書意見及原因	無		
與發行人有無不同意見	無		
其 他 揭 露 事 項	無		

(二) 關於繼任會計師

事 務 所 名 稱	資誠聯合會計師事務所
會 計 師 姓 名	徐潔如會計師及徐聖忠會計師
委 任 之 日 期	110年8月12日
委任前就特定交易之會計處理方法或會計原則及對財務報告可能簽發之意見諮詢事項及結果	無
繼任會計師對前任會計師不同意見事項之書面意見	無

(三) 前任會計師對「公開發行公司年報應行記載事項準則」第10條第6款第1目及第2目之3事項之復函：無。

六、公司之董事長、總經理、負責財務或會計事務之經理人，最近一年內曾任職於簽證會計師所屬事務所或其關係企業者，應揭露其姓名、職稱及任職於簽證會計師所屬事務所或其關係企業之期間：無。

七、最近年度及截至年報刊印日止，董事、監察人、經理人及持股比例超過百分之十之股東股權移轉及股權質押變動情形：

(一) 董事、監察人、經理人及持股比例超過10%之股東股權情形：

職 稱	姓 名	110 年 度		當年度截至4月10日止	
		持有股數 增(減)數	質押股數 增(減)數	持有股數 增(減)數	質押股數 增(減)數
董事長	蘇元良	0	0	0	0
董 事	華冠通訊股份有限公司 代表人：許英朗	(1,446,000)	3,984,000 (6,278,000)	(1,114,000)	300,000 (1,000,000)
董 事	華冠通訊股份有限公司 代表人：陳文熙				
10%以上股東	華冠通訊股份有限公司				
董 事	長風投資股份有限公司 代表人：李心琦	0	0	0	0
獨立董事	鍾步青	0	0	0	0
獨立董事	盧欽滄	0	0	0	0
獨立董事	鄭深元	0	0	0	0
總經理	林昀諭	0	0	0	0
處 長	梁燕夫 (就任日期:110/7/1)	0	0	0	0
處 長	黃忠民 (就任日期:110/7/1)	0	0	0	0
處 長	曾正宗 (就任日期:111/4/1)	0	0	0	0
財會主管	周玉琪	0	0	0	0
代理總經理	許英朗 (解任日期:110/7/1)	0	0	0	0
處 長	彭亭皓 (就任日期:110/7/1) (解任日期:111/3/18)	0	0	0	0
10%以上股東	晶豪科技股份有限公司 (解任日期:110/10/29)	(647,000)	0		0

(二) 董事、監察人、經理人及持股比例超過10%之股東股權移轉之相對人為關係人者：
無。

(三) 董事、監察人、經理人及持股比例超過10%之股東股權質押之相對人為關係人者：

姓名	質押變動原因	變動日期	交易相對人	交易相對人與公司、董事、監察人、經理人及持股比例超過百分之十股東之關係	股數	持股比例	質押比率	質借(贖回)金額
華冠通訊股份有限公司	質押	110.03.26	臺灣工銀租賃股份有限公司		84,000	25.75%	92.85%	
華冠通訊股份有限公司	質押	110.07.28	和潤企業股份有限公司		484,000	25.75%	92.85%	
華冠通訊股份有限公司	質押	110.08.17	和潤企業股份有限公司		1,016,000	25.75%	92.85%	
華冠通訊股份有限公司	質押	110.11.05	陽信商業銀行股份有限公司台北分公司		2,400,000	25.75%	92.85%	
華冠通訊股份有限公司	質押	111.03.24	陽信商業銀行股份有限公司台北分公司		300,000	25.75%	92.85%	
華冠通訊股份有限公司	贖回	110.06.30	中泰租賃股份有限公司		915,000	25.75%	92.85%	
華冠通訊股份有限公司	贖回	111.03.18	中泰租賃股份有限公司		368,000	25.75%	92.85%	
華冠通訊股份有限公司	贖回	110.08.13	臺灣工銀租賃股份有限公司		1,329,000	25.75%	92.85%	
華冠通訊股份有限公司	贖回	110.08.13	臺灣工銀租賃股份有限公司		84,000	25.75%	92.85%	
華冠通訊股份有限公司	贖回	110.10.18	中泰租賃股份有限公司		2,333,000	25.75%	92.85%	
華冠通訊股份有限公司	贖回	110.10.18	中泰租賃股份有限公司		67,000	25.75%	92.85%	
華冠通訊股份有限公司	贖回	110.12.21	陽信商業銀行股份有限公司台北分公司		1,000,000	25.75%	92.85%	
華冠通訊股份有限公司	贖回	111.03.18	中泰租賃股份有限公司		632,000	25.75%	92.85%	
華冠通訊股份有限公司	贖回	110.07.13	中泰租賃股份有限公司		550,000	25.75%	92.85%	

八、持股比例占前十名之股東，其相互間為關係人或為配偶、二親等以內之親屬關係之資訊：

111年4月10日止；單位：仟股

姓名 (註1)	本人持有股份		配偶、未成年子女持有股份		利用他人名義合計持有股份		前十大股東相互間具有關係人或為配偶、二親等以內之親屬關係者，其名稱或姓名及關係。(註3)		備註
	股數	持股比率	股數	持股比率	股數	持股比率	名稱(或姓名)	關係	
華冠通訊股份有限公司 代表人：李森田	7,254	25.75%	—	—	—	—	李昭樺 李岱蓁 陳世偉	二親等以內親屬 二親等以內親屬 二親等以內親屬	
華森生化科技股份有限公司 代表人：陳世偉	1,483	5.26%	—	—	—	—	李岱蓁 李森田 李昭樺	配偶 二親等以內親屬 二親等以內親屬	
長風投資股份有限公司 代表人：張明鑒	907	3.22%	—	—	—	—	晶豪科技(股)公司	母公司	
晶豪科技股份有限公司 代表人：陳興海	736	2.61%	—	—	—	—	長風投資(股)公司	子公司	
華冠生醫材料股份有限公司 代表人：李昭樺	550	1.95%	—	—	—	—	李森田 李岱蓁 陳世偉	二親等以內親屬 二親等以內親屬 二親等以內親屬	
呂學德	550	1.95%	—	—	—	—	—	—	
林靜臣	426	1.51%	—	—	—	—	—	—	
盧忠慧	407	1.44%	—	—	—	—	—	—	
寶衡股份有限公司 代表人：李岱蓁	376	1.33%	—	—	—	—	李森田 李昭樺 陳世偉	二親等以內親屬 二親等以內親屬 配偶	
丁貴章	340	1.21%	—	—	—	—	—	—	
江國源	340	1.21%	—	—	—	—	—	—	

註1：應將前十名股東全部列示，屬法人股東者應將法人股東名稱及代表人姓名分別列示。

註2：持股比例之計算係指分別以自己名義、配偶、未成年子女或利用他人名義計算持股比率。

註3：將前揭所列示之股東包括法人及自然人，應依發行人財務報告編製準則規定揭露彼此間之關係。

九、公司、公司之董事、監察人、經理人及公司直接或間接控制之事業對同一轉投資事業之持股數，並合併計算綜合持股比例：無。

肆、募資情形

一、資本及股份

(一) 股本來源

1. 股本形成經過

單位：仟股／新台幣仟元

年月	發行價格(元)	核定股本		實收股本		備註		
		股數(仟股)	金額(仟元)	股數(仟股)	金額(仟元)	股本來源	以現金以外之財產抵充股款者	其他
96.03	10	200	2,000	100	1,000	設立股本1,000仟元	-	註1
96.08	16.20	60,000	600,000	55,100	551,000	分割受讓發行新股550,000仟元	-	註2
96.12	17	100,000	1,000,000	60,000	600,000	現金增資49,000仟元	-	註3
98.02	10	100,000	1,000,000	39,000	390,000	現金減資210,000仟元	-	註4
99.04	10	100,000	1,000,000	20,000	200,000	現金減資190,000仟元	-	註5
103.01	10	100,000	1,000,000	20,610	206,096	發行限制員工權利新股6,096仟元	-	註6
103.08	10	100,000	1,000,000	22,625	226,248	發行股票股利20,152仟元	-	註7
105.08	10	100,000	1,000,000	28,209	282,090	發行股票股利33,505仟元 盈餘及資本公積轉增資 22,337仟元	-	註8
106.03	10	100,000	1,000,000	28,174	281,735	收回銷除限制員工權利新股355仟元	-	註9

註1：96.03.14 經授中字第09631802080號。

註2：96.08.29 經授商字第09601210500號。

註3：97.01.11 經授商字第09701005620號。

註4：98.05.07 經授中字第09832211200號。

註5：99.04.12 經授中字第09931906180號。

註6：103.01.16 經授中字第10333042360號。

註7：103.08.08 經授中字第10333575140號。

註8：105.08.11 府經登字第10590748410號。

註9：106.03.31 府經登字第10690787650號。

2. 股份種類：

111年4月10日止

股份種類	核定股本			備註
	流通在外股份(註)	未發行股份	合計	
記名普通股	28,173,528股	71,826,472股	100,000,000股	

(註)非上市(櫃)股票

3. 經核准以總括申報制度募集發行有價證券之相關資訊：無。

(二) 股東結構

111年4月10日止

股東結構 數量	政府機構	金融機構	其他法人	外國機構 及外國人	個人	合計
人數	-	-	13	1	2,623	2,637
持有股數	-	-	11,711,842	2,038	16,459,648	28,173,528
持有比率	-	-	41.57%	0.01%	58.42%	100.00%

(三) 股數分散情形

111年4月10日止

持股分級	股東人數(人)	持有股數(股)	持股比例(%)
1 至 999	1,168	66,023	0.23%
1,000 至 5,000	1,019	2,256,038	8.01%
5,001 至 10,000	204	1,607,700	5.71%
10,001 至 15,000	48	617,655	2.19%
15,001 至 20,000	39	720,514	2.56%
20,001 至 30,000	46	1,170,772	4.16%
30,001 至 40,000	32	1,117,186	3.97%
40,001 至 50,000	17	786,914	2.79%
50,001 至 100,000	26	1,811,753	6.43%
100,001 至 200,000	19	2,631,250	9.34%
200,001 至 400,000	11	3,075,190	10.92%
400,001 至 600,000	4	1,933,082	6.86%
600,001 至 800,000	1	736,000	2.61%
800,001 至 1,000,000	1	907,000	3.22%
1,000,001以上	2	8,736,451	31.00%
合計	2,637	28,173,528	100%

(四) 主要股東名單

持有股份達總額百分之五以上或股權比例占前十名股東

111年4月10日止/單位：股

主要股東名稱	股份	持有股數	持股比例
華冠通訊股份有限公司		7,253,810	25.75%
華森生化科技股份有限公司		1,482,641	5.26%
長風投資股份有限公司		907,000	3.22%
晶豪科技股份有限公司		736,000	2.61%
華冠生醫材料股份有限公司		550,082	1.95%
呂學德		550,000	1.95%
林靜臣		426,000	1.51%
盧忠慧		407,000	1.44%
寶衡投資股份有限公司		376,000	1.33%
丁貴章		340,000	1.21%
江國源		340,000	1.21%

(五) 最近二年度每股市價、淨值、盈餘、股利及相關資料

單位：新台幣元

項 目		年 度	109年度	110年度	111年度截至 4月25日
每股市價	最 高		未上市(櫃)	未上市(櫃)	未上市(櫃)
	最 低		未上市(櫃)	未上市(櫃)	未上市(櫃)
	平 均		未上市(櫃)	未上市(櫃)	未上市(櫃)
每股淨值	分 配 前		28.03	31.08	-
	分 配 後		27.03	(註)	-
每股盈餘	加 權 平 均 股 數 (仟 股)		28,173	28,173	-
	每 股 盈 餘	調 整 前	0.95	4.06	-
		調 整 後	-	(註)	-
每股股利	現 金 股 利		1.00	3.00 (註)	-
	無 償 配 股	盈 餘 配 股	-	-	-
		資 本 公 積 配 股	-	-	-
	累 積 未 付 股 利		-	-	-
投資報酬 分 析	本 益 比		-	-	-
	本 利 比		-	-	-
	現 金 股 利 殖 利 率		-	-	-

註：待本次股東會決議。

(六) 公司股利政策及執行狀況

1. 公司章程所訂之股利政策

公司年度總決算如有盈餘，應先提繳稅款，彌補以往虧損，次提列百分之十為法定盈餘公積，但法定盈餘公積已達本公司實收資本額時不在此限；另視公司營運需要及法令規定提列及迴轉特別盈餘公積，如尚有盈餘併同期初未分配盈餘，由董事會擬具盈餘分配案提請股東會決議分派之。為配合公司長期之業務發展、未來之資金需求及長期之財務規劃並兼顧股東利益，每年就可供分配盈餘提撥不低於15%分配股東股息紅利，惟累積可供分配盈餘低於實收資本額10%時，得不予分配；盈餘之分派以現金股利為優先，現金股利之分派比例不低於股東股息及紅利之百分之十。

2. 本次股東會擬議股利分配之情形：

本公司民國111年3月7日董事會決議通過民國110年度盈餘分配案，分配現金股利：新台幣84,520,584元（暫訂每股配發新台幣3元）。

(七) 本次股東會擬議之無償配股對公司營業績效每股盈餘之影響：無發放股票股利，故不適用。

(八) 員工酬勞及董事酬勞

1. 公司章程所載員工酬勞及董事酬勞之成數或範圍

公司年度如有獲利，應提撥不低於百分之五為員工酬勞及不超過百分之三為董事酬勞。但公司尚有累積虧損時，應預先保留彌補數額。

2. 本期估列員工酬勞及董事酬勞金額之估列基礎、配發股票紅利之股數計算基礎及實際配發金額若與估列數有差異時之會計處理：

本公司依公司法及本公司章程規定分配之員工酬勞及董事酬勞，係依會計研究發展基金會(96)基秘字第052號解釋函，於編製期中及年度財務報表時，先行估計擬分配之員工酬勞及董事酬勞金額，並依員工酬勞及董事酬勞之性質列為營業成本或營業費用項下之適當會計科目。嗣後股東會決議分配金額與財務報表估列數如有差異，視為估計變動，列為分配當期損益。

3. 董事會通過之擬議配發員工酬勞等資訊：

(1) 以現金或股票分派之員工酬勞及董事酬勞金額。若與認列費用年度估列金額有差異，應揭露差異數、原因及處理情形。

單位：新台幣元

	認列費用年度估列金額	董事會通過擬議配發數	差異數	差異原因	處理情形
員工酬勞	9,000,000	9,000,000	0	-	-
董事酬勞	2,000,000	2,000,000	0	-	-

(2) 以股票分派之員工酬勞金額占本期個體或個別財務報告稅後純益及員工酬勞總額合計數之比例：不適用。

4. 前一年度員工酬勞及董事酬勞之實際配發情形（包括配發股數、金額及股價）、其與認列員工酬勞及董事酬勞有差異者並應敘明差異數、原因及處理情形：

本公司於110年8月12日股東會通過109年度員工酬勞及董事酬勞分配案，相關資訊說明如下：

單位：新台幣元

	109年度財報 估列金額	實際發放數	差異數	差異原因	處理情形
員工酬勞	2,000,000	2,000,000	0	-	-
董事酬勞	400,000	400,000	0	-	-

(九)公司買回本公司股份情形：無。

二、公司債辦理情形：無。

三、特別股辦理情形：無。

四、海外存託憑證辦理情形：無。

五、員工認股權憑證辦理情形：無。

六、限制員工權利新股辦理情形：無。

七、併購或受讓他公司股份發行新股辦理情形：無。

八、資金運用計畫執行情形：無。

伍、營運概況

一、業務內容

(一) 業務範圍

1. 公司所營業務之主要內容

- (1) CC01080 電子零組件製造業。
- (2) F119010 電子材料批發業。
- (3) F219010 電子材料零售業。
- (4) I599990 其他設計業。
- (5) IG03010 能源技術服務業。
- (6) JA02010 電器及電子產品修理業。
- (7) IZ99990 其他工商服務業。
- (8) ZZ99999 除許可業務外，得經營法令非禁止或限制之業務

2. 營業比重

單位：新台幣仟元；%

年度 主要產品	109年度		110年度	
	銷售金額	營業比重	銷售金額	營業比重
雷射二極體	540,574	68.42%	755,100	76.03%
模組	174,831	22.13%	212,056	21.35%
其他	74,704	9.45%	25,977	2.62%
合計	790,109	100.00%	993,133	100.00%

3. 公司目前之商品（服務）項目

本公司之雷射二極體，雷射模組產品及封裝代工服務，提供予客戶雷射應用之完整解決方案。產品應用領域包含工業領域如條碼掃描及距離測量等儀器工具、安全監控領域之瞄準器產品、消費性應用之指示器產品、車用PM2.5空氣品質偵測用產品、車用雷射頭燈、瓦級高功率醫療雷射元件、新興光機電整合顯示應用如虛擬實境(VR)、互動式裝置(Interactive projector and video-calling device)、三維感測(3D sensing)、擴增實境(AR)及雷射投影機(laser projector)、材料精密加工用高功率光纖雷射(Fiber laser)等。

4. 計畫開發之新商品（服務）

項目	研發內容
車用電子	雷射產品使用在車用電子方面主要有雷射抬頭顯示器、雷射頭燈、碰撞預防系統、盲點偵測系統、後方碰撞警示系統、PM 2.5偵測器、車內人臉辨識、光學雷達(LiDAR)等等，車用電子使用雷射產品作為投射光源或感測應用，是未來車用電子產品發展的趨勢。

項 目	研 發 內 容
三維感測	<p>因紅外光雷射具同調光特性，且對眼球傷害相較可見光低，可透過紅外光雷射光源進行臉部辨識之應用，利用雷射光束穿透繞射式光學元件(DOE)產生的結構光於三維物體之反射影像計算，達到量測3D物件外觀之深度資訊，另一項用於長距離量測3D物件外觀之深度資訊的飛行時間技術(ToF)技術，已成為目前的主流應用技術，此技術具有較低成本，較長偵測距離且精準度隨距離變化小的優勢，目前於手機AR遊戲已成為發展主流，因應元宇宙應用的興起，原VR頭盔業者導入AR功能，於AR頭盔前加置雙camera 觀測外界實境，使用IR 雷射光強化雙camera感測功能，提升三維感測的精準度及強化低光度的環境下使用，關鍵元件之紅外線短脈衝雷射發射器為主要開發標的。</p>
雷射投影	<p>目前主流投影技術為使用白光LED為投影用光源，應用於微投影器(pico projector)、AR 眼鏡用投影光源、車用抬頭顯示器、商用投影槍、電視及戶外顯示器，具低成本優勢，但重要的色彩表現能力不足，雷射因為色彩純度高，色彩表現能力優良，利用藍光雷射激發綠色螢光粉再加上紅光雷射，是目前主流技術，可達到高亮度及高色彩表現能力，紅藍綠雷射組成投影光源更是最理想的投影光源，可做到光源體積更小，耗電量更低，在元宇宙應用興起的AR glass 應用具有優異的特性。關鍵元件之高功率紅光(638nm)雷射投影用光源為主要開發標的。</p>
醫療器材	<p>應用雷射二極體波長較長而對皮膚穿透力強的特性，研發美容除毛用高功率紅外光雷射元件，在光動力治療(PDT)產品方面，可產生高能量密度紅光，刺激纖維母細胞製造膠原蛋白，可改善皮膚細紋及毛孔粗大或透過高功率紅光雷射照射頭皮，使頭髮有效成長。</p>
材料加工	<p>高效能短脈衝光纖雷射因脈衝短、瞬間功率峰值高，必須使用976nm泵浦源才能大幅降低摻鎳光纖的長度並增加非線性閾值，得到高品質的短脈衝雷射輸出。但976nm泵浦源因製作難度與波長穩定性要求高，全球高品質供應商稀少，目前單價約為915nm泵浦的4~6倍，技術難度高再加上關鍵零組件976nm泵浦單價昂貴，造成台灣雷射源廠商對於短脈衝光纖雷射開發的技術瓶頸，透過發展磊晶片/晶粒/元件精密封裝/光纖模組封裝創新技術，提高976nm泵浦源性價比，達成關鍵零組件國產化目標。</p> <p>高功率光纖雷射加工機其應用領域主要在半導體精密加工、金屬材料切割、焊接加工等，976nm高功率雷射元件的性能影響了高功率光纖雷射加工機的表現，其關鍵元件之高功率紅外光(976nm)雷射元件為主要開發標的。</p>

(二) 產業概況

1. 產業之現況與發展

(1) 光電產業

光電產業之範圍包括光電材料及元件、光電顯示器、光傳輸、光儲存、光通訊、光學元件與材料及其他光學應用等，其中光電材料及元件包含了發光二極體(LED)、雷射二極體(LD)、影像感測器、太陽能電池及其他光電半導體等五大類別。

在台灣光電產業方面，以外銷與代工生產為導向的台灣光電產業可謂與全球經濟景氣息息相關，台灣光電產業依據不同屬性，可再分成九大次類別/次產業，分別是：發光二極體(LED)產業、太陽能(PV)產業、面板(Display)、影像感測器(Image Sensor)、光儲存(Optical Storage)、光通訊(Optical Fiber Communication)、雷射應用(Laser Application)、精密光學(Precision Lens)、生醫光電(Bio Photonic)等。

光電科技工業協進會(PIDA)產研中心統計，台灣2021年度光電產業的產值為新台幣1兆6717億元，較2020年度總產值1兆4328億元，年成長率為16.7%。主要因為2021年全球經濟逐漸擺脫COVID-19疫情肆虐影響，台灣疫情控制良好，加上國際防疫所需要的遠距離經濟，網路遊戲、網購及居家上班的消費需求也持續增加，資通訊表現逐季成長，造成筆電、智慧型手機、面板等產業供不應求。

2022年各國景氣展望趨向樂觀，但油價與原物料價格上漲、成熟市場通膨與財政緊縮政策、美中角力及新變種病毒疫情變化等將會影響2022年台灣光電產業走勢。目前國內光電產業對於元宇宙機會、5G、人工智慧、遠距服務及自駕車等新興科技進行投資，使雷射、光通訊、感測器及車用鏡頭等相關產業會持續成長，Mini/Micro LED應用及綠電需求，可讓平面顯示器、LED及太陽光電等產業獲益。2021年臺灣光電各產業其中雷射相關產業產值為新台幣473億元，較2020年度440億元，年成長率為7.5%。

雷射二極體(LD)持續於雷射應用產業中扮演關鍵角色，目前雷射應用市場主要的營收來自於材料加工與光刻、通訊、醫療2021年在各國政府擴大基礎建設，讓5G與人工智慧技術以及伺服器需求快速發展，進而帶來光通訊產業成長，VCSEL應用於手機感測，人臉辨識，3D ToF感測應用及LiDAR應用持續擴大。放眼2022年，雷射應用應會持續成長。

(2) 雷射市場及應用

雷射科學歷經近半世紀的發展，應用面廣泛，早已與現代人生活密不可分。以型態而言，大致可分為半導體雷射與非半導體雷射兩大類。雷射二極體(Laser Diode)即半導體雷射，其原理係正(P)型與負(N)型半導體接觸時，在接觸面附近會形成空乏區；若對P型和N型側各施以正和負偏壓，則可驅趕電洞和電子進入空乏區，電洞和電子的結合會釋出能量並導通電流；因為電子和電洞分居高和低能級，偏壓就能在空乏區造成群數反轉，如果能級間差距夠大且電子和電洞移動夠快，就足以產生雷射作用。非半導體雷射主要以氣體雷射佔大宗，多用於材料加工，如金屬切割、銲接以及刻字等，近年來也開始大量應用於IC製程，如微影曝光、回火、缺陷分析與修復等。另外，固態雷射的應用面與氣體雷射相似，但都仰賴光激發泵，其中高功率的半導體雷射則是最重要的光泵。

雷射二極體具有輕、薄、短、小、高壽命、耐震、方向性佳及輸出功率高等特性，適合供作長距離、大容量之通信光源及存取高密度記憶媒體。一般而言可由波長、發光功率、共振腔型式及封裝方法來分類，以下分別說明此分類與其應用：

A. 波長與功率

雷射二極體的產品按不同應用領域，多半以波長與功率來區隔，下表列舉幾個常見波段與主要應用。

雷射二極體依操作波長應用產品分類

功率 波長	<10mW	10mW~100mW	100mW~20W
405~440nm	藍光光碟播放機	藍光光碟燒錄機、生醫應用	
450nm	生醫應用	超微形雷射顯示器	雷射電視、雷射投影機、雷射車頭燈
520~532nm	生醫應用、綠光水平儀／槍瞄	超微形雷射顯示器	雷射電視、雷射投影機
635~640nm	水平儀、瞄準指示器	高階水平儀、超微形雷射顯示器、AR glass	雷射電視、雷射投影機
650~660nm	DVD播放機、條碼掃描器、指示器、生醫美容應用、PM2.5空氣品質偵測器	工業用雷射模組、醫療	DVD燒錄機、工業用雷射模組、醫療
780nm	CD播放機、雷射印表機	CD燒錄機	
808nm		綠光雷射筆	藍光/綠光固態雷射激發泵、工業切割、雕刻/銲接、金屬積層製造、醫療
830nm			VR/AR 頭盔應用
850nm	紅外線瞄準指示器、數據通訊(VCSEL)、雷射滑鼠(VCSEL)	紅外線照明、光學觸控	紅外線照明、光學觸控、3D體感動作偵測
905nm			Rangefinder、LiDAR
915/976nm			高功率光纖雷射用雷射幫浦
940nm	家電遙控器	接近感測器	3D人臉辨識、3D深度感測、互動式裝置
980nm			摻鉍光纖放大器泵、醫療、無線雷射充電
1310~1550nm	光纖/數據通訊	光纖通訊	LiDAR、人眼安全3D感測

B. 共振腔型式

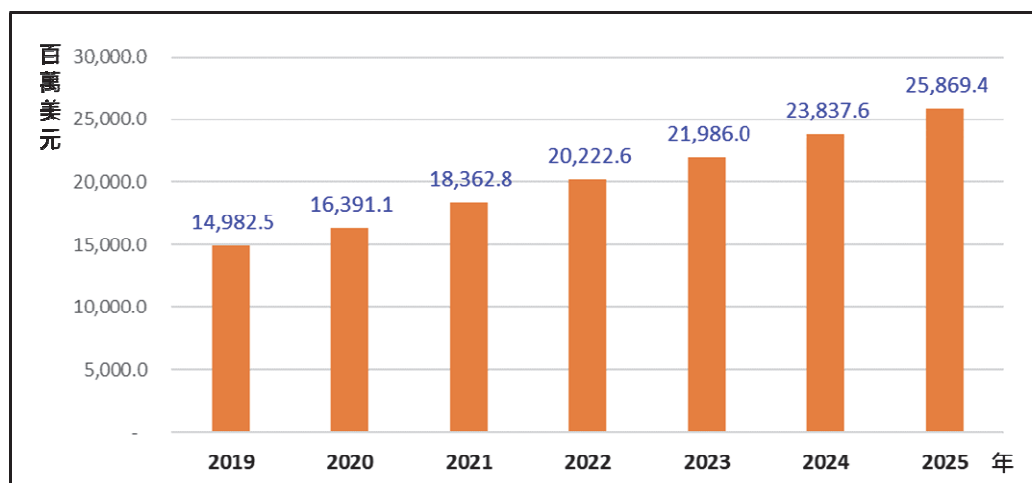
雷射二極體的共振腔可分為水平與垂直式兩種。大多數的雷射二極體產品屬於水平共振腔的邊射型雷射例如Fabry-Perot Laser及DFB laser。垂直共振腔的面射型雷射(VCSEL)目前大多使用在區域網路數據通訊、3D感測元件與雷射滑鼠用途上。

C. 封裝型式

傳統上中低功率(小於1瓦)半導體雷射因為散熱的需求，多半使用金屬罐(TO-Can)封裝。近期由於雷射晶粒的品質不斷提升，且市場價格快速下滑(光儲存市場)，使得散熱較差但便宜的導線架封裝，在低功率市場(小於10毫瓦)有逐漸取代傳統金屬罐封裝的趨勢。然而在高功率(大於1瓦)雷射方面，為了有效排出大量廢熱，封裝方法多半是將雷射晶片直接銲接於金屬塊上，再加上二次散熱機制，如熱電致冷器(TE-Cooler)或微流道致冷器(Microchannel Cooler)等。

目前CoS (chip on submount)封裝形式也成為另一項主流，將雷射晶片封裝在陶瓷基板上，再進行打線，此封裝形式可適用於毫瓦至瓦級功率市場且適用於標準SMT(Surface mounted technology)製程，未來並可整合異質元件於同一基板上，增加更多功能且體積更小。

根據Strategies unlimited統計資料顯示，COVID-19對於產業的衝擊能快速復原，2020年的產值將成長約9.4%，達163.9億美元。預估2020年至2025年為持續成長之趨勢，2019~2025年之複合成長率為9.6%。



資料來源：Strategies Unlimited (2020/04)

根據IDTechEx的調查顯示，雷射二極體(LD)及直接雷射二極體(DDL)市場全球產值於2029年將達到\$13.985 USD billion，其中LD為\$11.952 USD billion，DDL為\$2.033 USD billion，其中以材料加工用DLL及high power DLL及光學感測用元件最具成長潛力，包含3D感測用VCSEL及LiDAR應用，用於小型基地台短距離高速通訊用850nm VCSEL用雷射，或是長距離高速通訊用1310/1550nm雷射將有一波新市場帶動需求。

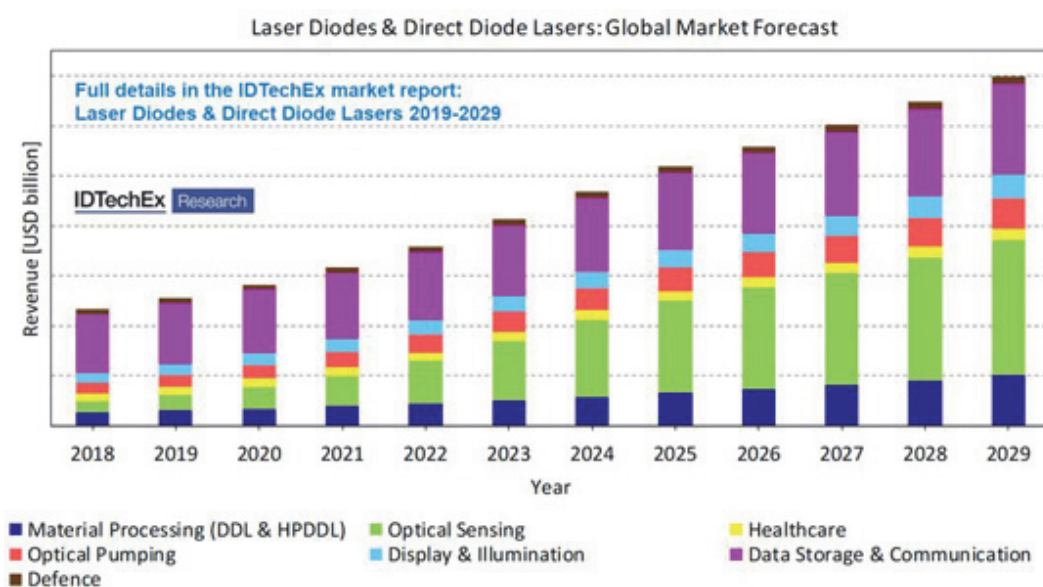
光學雷達除應用於自動駕駛汽車為熱門的話題外，已開始用於商用車(例如2019奧迪A8)，地理製圖，無人機導航和建築。光學雷達的價格正在迅速下降，這使該雷射應用技術可以用於更多應用，帶動了光學雷達(LiDAR)系統的未來市場。

由於3D感測的興起，APPLE將Face ID技術導入智慧手機，帶動一波技術及產品競爭熱潮，至2019年Android系統將ToF技術導入智慧手機臉部辨識，使微型紅外線雷射之光感測成為雷射產值成長的重要因素，3D感測成為確定具有市場價值的技術，預計未來臉部辨識將擴大到其他領域應用，例如無人商店、大眾運輸系統及無人車等等。

3D感測成為高階手機標準配備，Iphone12更加入AR應用使VCSEL使用需求大增。5G光通訊雷射及手機用3D感測雷射已為2022年年雷射市場帶來持續成長。

VCSEL大廠Lumentum 於2021年推出兩樣創新的元件技術應用於更遠的3D感測照明，第一樣為VCSEL multi-junction 元件技術以提升單一元件功率，第二樣為單一chip上具有多重光點array，可局部控制2D發光區域，可應用於智慧照明，以雷射chip架構選擇而言，multi-mode edge emitting laser 可達到高元件功率，當edge emitting laser 做成multi emitting ridge 時也可局部控制1D發光區域，雷射更高功率及局部控制技術在2021年展開，預計在2022-2023創造出更多應用。

全球雷射二極體產值



(資料來源：IDTechEx 2019/4發表)

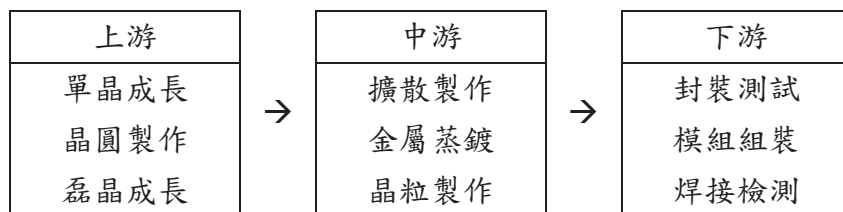
2021年臺灣光電各產業其中雷射相關產業產值為新台幣473億元，較2020年度440億元，年成長率為7.5%。預估2022年~2029年仍有成長空間。

台灣雷射廠商於雷射元件持續於新光感測應用技術的研發，例如全新光電車用 LiDAR相關產品出貨，華信光電於IR SMD雷射應用於互動式裝置(Interactive projector and video-calling device)打入Amazon glow，穩懋代工 Lumentum 開發更高規格的 VCSEL 應用於新3D感測模組等。

於材料加工領域，台灣每年進口雷射相關設備超過200億元，其中雷射源就佔3成，經濟部技術處科技及財團法人工研院號召搏盟科技、潘杰、光合訊科技、米雷迪恩、卓越成功、虹竣科技、騰銻鐳射、博隆精密、華信光電、龍彩科技、友嘉科技及中科院材料暨光電研究所等國內13個重要自主雷射關鍵組件及雷射源廠商共同成立「國產自主雷射源產業大聯盟」，透過聯盟平台串接國內雷射設備及服務，將是未來台灣雷射產業一個新市場商機。

華信光電於2021年通過申請經濟部科技研究發展專案(A+企業創新研發淬鍊計畫-整合型研發計畫) 執行高能976nm泵浦開發暨短脈衝綠光光纖雷射源與設備開發計畫，為期兩年，由華信光電為主導廠商開發976nm高功率雷射技術，搏盟科技開發光纖雷射源技術及鈦昇科技開發雷射精密加工設備技術，整合全國產關鍵高功率雷射元件/光纖雷射源/雷射精密加工機自主雷射應用技術建立。

2. 產業上、中、下游之關聯性



(1) 上游：磊晶成長

開發新雷射二極體產品時，首先針對各應用面選定對應的材料系統，如砷化鎵系列產生紅光與近紅外光，磷化銻系列發紅外光，而氮化鎵系列發藍紫光。繼而在該材料系統中，設計相應的量子井結構，以有機金屬氣相沉積法(MOCVD)，將精確比例混合的化合物半導體材料層依序均勻地成長在基板上，各層厚度均需精準地控制在奈米等級。

本公司除自有磊晶成長技術外，更與國內外專業磊晶成長公司密切合作，維持長期夥伴關係，因此可兼顧產品開發的速度和彈性，以及量產時的品質與交期穩定。

(2) 中游：晶粒製作

雷射磊晶片藉由微影蝕刻、高溫擴散、金屬鍍膜、研磨拋光、劈裂裁切、光學鍍膜與自動測試等半導體製程，將雷射所需之光波導，導電電極與共振腔鏡面製作出來，成為完整的雷射晶粒結構。原始設計的雷射特性是否能達成，與晶粒製作的技術絕對相關，尤其是高功率雷射陣列雷射或是DFB雷射，更是仰賴精密的晶粒製程而得以完成，可說是雷射二極體產業最關鍵的一環。

本公司除投資建置無塵室晶粒生產線，並購置各式先進的半導體製程與檢測設備，具備雷射二極體設計開發與量產的實力。

(3) 下游：封裝測試

雷射二極體的封裝最主要目標在達成三項要求：電連通(鐳線)、光準直及散熱。為使雷射二極體的特性能正確的表現，必須同時兼顧晶粒黏著的強度與精度。再者，由於雷射晶粒的結構複雜，材質脆弱易損，因此封裝機台的動作細膩度影響良率至鉅。在測試方面，由於雷射二極體對環境溫度、突波電流與靜電破壞極為敏感，包含高溫預燒(Burn In)與最終特性測試等設備，均需特殊設計以確保品質與生產良率的穩定。

有鑑於高精度的全自動封裝測試設備是製造高品質雷射產品的基礎，本公司與日本一流雷射大廠同步，率先自日本引進高精度全自動封裝測試設備，快速建立起量產實力，增進產品競爭力。

3. 產品之各種發展趨勢及競爭情形

(1) 3D 感測

蘋果公司應用其3D感測功能於手機之臉部辨識功能，使全球手機廠商競相投入3D感測產品布局，2019年Android系統將ToF技術導入智慧手機臉部辨識，短期除了應用於行動支付、臉部辨識、裝置解鎖及3D建模，2020年iphone 12後鏡加入ToF 3D感測模組，導入AR應用，造成另一波拉抬供應鏈的零組件業者之需求快速成長。2021年3D感測功能持續強化其應用於手機之應用。

(2) 建置資料中心帶動光通訊產業發展

近年來由於網際網路服務的蓬勃發展，雲端運算和巨量資料分析促使各國電信商及企業大量建置或升級資料中心，同時光通訊市場在電信商、資料中心、企業與政府等單位對高速網路殷切的需求下持續成長，將帶動上游關鍵光學元件之需求快速成長。

(3) 雷射投影技術日趨成熟

相較於目前市場主流的數位光源處理(DLP)和矽基液晶(LCoS)微型投影所採用的紅綠藍(RGB)發光二極體(LED)光源，雷射光源具有色域廣、顏色鮮艷等技術優勢，因而相當適合用於微型投影的光源。尤其在嵌入式微型投影應用領域，雷射光機(Optical Engine)的體積優勢更為顯著；在綠光雷射二極體商用量產技術快速進展下，雷射微型投影市場更增添強勁發展動能，在高功率雷射投影槍應用方面，目前已往家庭電視及劇院用投影設備切入，更是下一個潛在的市場。目前AR glass以RGB laser做LBS(light beam scanning)為光源中相當有潛力的方案，體積小，耗電在元宇宙應用推動下，是下一個潛在的市場。

(4) 生醫應用市場蓬勃發展

雷射主要的功能在於利用雷射本身具有的光熱療效，組織切割或切削塑型，應用於手術治療範圍中，其優點為切割傷口平整、傷口較小以及癒合復原的速度快，除了醫學治療範圍外，近年還拓展到醫學美容療程、骨科及牙科的植入設備開發。從過去的臨床治療為重到現今的醫美產業應用，其設備、療程可為雷射技術增加更多衍生價值，加上未來醫療產品客製化需求增加，將帶動雷射醫材技術市場商機。

(5) 5G車聯網與無人駕駛車商機漸起，LiDAR 成為全球汽車業者的關注焦點

LiDAR應用領域非常廣，包含先進駕駛輔助系統ADAS、地圖勘測、探測、掃地機等，其中應用於汽車產業的商機潛力大，同時也是實現無人駕駛的關鍵元件，LiDAR感測器大量安裝於汽車上作為安全裝置，如低速防撞系統、駕駛員輔助系統、車道偏離系統、駕駛員輔助系統和統一適應前照燈啟用的智慧前照燈系統都是LiDAR應用，隨著自駕車商機漸起，降低價格與縮小體積是技術開發的關鍵。

繼Google和賓士紛紛推出無人駕駛車，帶動智慧駕駛風潮，Google、百度、Uber等無人駕駛汽車研發團隊都運用LiDAR作為感測器，結合圖像識別等技術對路況進行判斷，福斯(Volkswagen, VW)、日產(NISSAN)、豐

田 (TOYOTA) 等傳統的汽車廠商也紛紛開始採用LiDAR研發無人駕駛汽車，TOYOTA、通用汽車、福特發表與自動駕駛技術相關的目標和時間表。其相關車用光學廠已競相投入車用鏡頭與雷射測距方案研發。LiDAR製造商競相切入自動駕駛解決方案，Velodyne LiDAR, Inc.於2020年國際消費電子展 (CES 2020)展出一系列LiDAR產品，創新的解決方案中使用雷射雷達技術，包括汽車、測繪、隨選運輸、機器人、保全、無人機(UAV)等等，表示LiDAR已由早期為自動駕駛和駕駛輔助提供解決方案，開始擴散到新的領域，Variant Market Research估計之2024年全球16億美元LiDAR市場。

2021年LiDAR已經開始滲透ADAS市場，目前兩大雷射光源的選擇分別為905nm及1550nm，905nm 雷射技術較成熟，以Velodyne 為主，1550nm 雷射技術為下階段技術選擇，以Luminar為主，隨自駕車技術成熟及市場接受度提升，未來商機可期。

(三) 技術及研發概況

1. 最近二年度之研發費用

單位：新台幣仟元

項目	年度	109年度	110年度
	研發費用		65,365

2. 最近年度及截至年報刊印日止開發成功之技術或產品

年度	具體研發成果	應用領域
103	808nm 8W CoS雷射二極體	材料加工
	808nm 40W CCP雷射二極體	材料加工
	830nm 1W C-mount雷射二極體	醫療器材
	1310nm 10Gbps FP雷射二極體	光通訊
104	830nm 200mW 單模雷射二極體	感測應用
	830nm 2W C-mount雷射二極體	醫療器材
	808nm/830nm 30W雷射二極體陣列光纖束耦合模組	材料加工
	1550nm 2.5Gbps DFP雷射二極體	光通訊
105	830nm 250mW 單模雷射二極體	感測應用
	905nm 25W Pulsed Laser Diode	LiDAR
106	808nm 4W CW Laser Diode及TO-9 封裝	材料加工
107	638nm, 2.1W CW Laser Diode 及TO-9 封裝	雷射投影機
	940nm, 200mW 單模雷射二極體	3D深度感測
	940nm, 160mW CoS3535及PLCC3030 SMD LD	3D人臉辨識
	830nm, 150mW 3000點dot projector 模組	3D人臉辨識

年度	具體研發成果	應用領域
108	638nm, 100mW 單模雷射二極體	雷射投影機
	850nm 250mW 單模雷射二極體	VR
	830/850nm, 250mW CoS3535 SMD LD	3D人臉辨識
	520nm, 2.5mW, Φ 3.3 mm APC inside laser module	槍瞄
	650nm, 3mW, 2.2mm thin laser module	PM2.5偵測器
109	638nm, 200mW 單模雷射二極體	雷射投影機
	520nm, 5/10mW, Φ 3.3 mm APC 雷射二極體	槍瞄
	830/940nm 150mW 10,000點 SMD dot projector模組	3D人臉辨識
110	660nm, 80mW 單模雷射二極體	醫療器材
	976nm, 10W CoS 多模雷射二極體	材料加工
	520nm, 1-3mW line APC inside laser module	工具
	雙波長650nm/850nm Collimation module	槍瞄

(四) 長、短期業務發展計畫

1. 短期發展計畫

(1) 產品規劃策略：

- A. 車內PM2.5偵測用紅光雷射二極體/模組
- B. 槍瞄用小型化自動功率控制綠光雷射模組
- C. 3D感測用(SMD)雷射元件及模組
- D. 高功率及高效率單模紅光及紅外線雷射二極體
- E. 瓦級高功率多模TO-9雷射二極體

(2) 行銷規劃策略：

- A. 開拓雷射感測、雷射投影及高功率雷射應用市場。
- B. 鞏固工具儀器市場（測距、水平儀及條碼掃瞄產品）。
- C. 開拓車用領域應用

(3) 生產規劃策略：

- A. 擴充現有生產線，增加產能，提高工廠接單能力。
- B. 進行製程、設備與生產流程之改善，提升生產效率與產品之競爭力。
- C. 設備汰舊換新，提升生產能力。

(4) 營運管理及財務策略：

- A. 優化公司ERP及MES系統，以提升作業效率。
- B. 強化庫存控管及供應商之管理。
- C. 強化財務管理、成本控制，以增強風險及市場波動的因應能力。
- D. 強化CRM系統，加強客服。

2. 長期發展計畫

(1) 產品規劃策略：

- A. 瓦級高功率CoS雷射二極體。
- B. 高功率及微型化RGB+MEMS投影用雷射光源。
- C. 車外LiDAR用高功率長波長雷射二極體。
- D. 高功率紅光及紅外線雷射陣列。
- E. (百)瓦級以上高功率(光纖耦合)雷射模組。

(2) 行銷規劃策略：

- A. 開發新興地區銷售通路
- B. 藉由參展、廣告、網路行銷等，擴大客群基礎
- C. 以快速的產品技術開發速度建立技術導向與高品質的品牌形象

(3) 生產規劃策略：

- A. 增加自動化設備及電腦化產線管理，發揮最大的生產效益。
- B. 落實廠務設施及生產設備的檢修及維護，發揮機器設備最大產能。

(4) 營運管理及財務策略：

- A. 加強人員訓練，提昇人員的素質及工作品質，以因應人才需求。
- B. 以研發能力、量產規模及專業化品牌，進入國際大廠供應鏈。
- C. 以穩健的財務規劃，擴大營運規模所需的資金需求。

二、市場及產銷概況

(一) 市場分析

1. 主要商品（服務）之銷售（提供）地區

單位：新台幣仟元；%

地 區 別		109年度		110年度	
		銷售金額	比 例	銷售金額	比 例
內 銷		95,787	12.12%	82,811	8.34%
外 銷	亞 洲	471,170	59.63%	622,835	62.71%
	歐 洲	53,609	6.79%	92,025	9.27%
	美 洲	169,543	21.46%	195,462	19.68%
	小 計	694,322	87.88%	910,322	91.66%
合 計		790,109	100.00%	993,133	100.00%

2. 市場占有率

(1) OEM/ODM服務：約占OEM/ODM封裝市場5%。

(2) 品牌產品：依目前本公司所服務的主要應用產業而言，占有率大多落在40%~60%之間。

3. 市場未來之供需狀況與成長性

2019年被喻為是5G通訊應用元年，用於小型基地台短距離高速通訊用850nm VCSEL雷射，或是長距離高速通訊用1310/1550nm雷射將有一波新市場帶動需求，2020年~2022年，5G通訊應用持續擴大中2021年3D感測功能持續強化其應用於手機之應用。但隨疫情趨緩，2022年手機商備料開始下滑，如無新應用發酵，2022年成長性會往下降，還有近年來最熱門的無人車與自動駕駛的汽車話題，帶動了光學雷達（LiDAR）系統的市場，成長性備受期待。2021年各國開始推動自動駕駛實際上路測試，隨自駕車技術成熟及市場接受度提升，展望未來商機可期。2022年LiDAR使用905nm 脈衝雷射為光源仍為市場的主流，但下一階段1550nm 脈衝雷射因為具有eye safety 優勢，避免使用者對雷射安全的疑慮，因此為下一波技術發展的趨勢。

人類通過連結進入電腦模擬的虛擬三維“現實”，整合多種新技術而產生的新型虛實相融互聯網應用和社會形態，以數字身份自由生活是未來新數位生活趨勢。元宇宙全球市場規模至2024年估達8000億美元，哥倫比亞投資組合報(Portafolio)報導，國際大廠爭相切入。應用於虛實相融之AR/VR/MR人機介面裝置(頭盔，AR-glass 等)、雷射產品亦為其中關鍵元件。Near to eye顯示技術中，LBS (laser beam scanning) technology 具有重量輕，高輝度，省電優勢；RGB 雷射更為主要關鍵零組件。

4. 競爭利基

(1) 即時掌握市場脈動

隨著雷射技術逐漸廣泛地應用於不同領域，產品規格需配合使用情境不同而調整，故需要不斷與客戶保持密切互動，根據客戶與市場反饋而進行新產品研發，方能維持公司業績成長。

(2) 研發團隊之經驗及技術能力

本公司具有多年磊晶、晶粒、封裝及模組量產能力經驗，技術能力包含MOCVD磊晶、精密封裝技術、高功率雷射技術及模組技術。

未來將發展重點放置於模組開發，目的縮短與終端使用者的距離，加快對市場需求變化之應對，進而提高產品附加價值，滿足客戶需求。

(3) 事前規畫訂單並維持產能充分利用

光電產業之製造費用係成本結構關鍵，需維持工廠產能充分利用，避免閒置產能增加營運成本。因此公司之業務開發策略，應考量工廠產能安排的前置時間並確保產能負荷的穩定性。

5. 發展遠景之有利、不利因素與因應對策

(1) 有利因素

A. 雷射技術應用深具發展潛力

近年來在全球資通訊及消費性電子產品蓬勃發展下，產品應用集中在光通訊與工業工具兩大市場，另外包括雷射保健裝置、光動力療法、3D感測、LiDAR及雷射顯示等市場，整體產業具高度發展潛力。

B. 研發能力自主

本公司之研發團隊針對磊晶、晶粒、封裝及模組技術均為自主開發，2021-2022更透過經濟部科專A+淬鍊計畫之執行，持續強化976nm高功率元件之前瞻技術並建立自主專利。

(2) 不利因素

A. 雷射二極體專業人才缺乏

雷射二極體領域屬於技術難度高之產業，技術人才養成不易且相關經驗人才難尋。

因應對策：

本公司係研發取向及技術原創之高科技企業，不論在技術發展或商業應用上，皆能掌握技術及市場脈動，除了每年均投入大量的研發經費培植人才外，更落實人性化管理及員工配發限制權利新股政策以留任及延攬優秀人才。於專業在職訓練方面，本公司鼓勵研發人員自發學習深造，並經常參與業界、學界辦理定期講習及技術交流，因此自本公司成立以來，研發人員流動率低，公司研發經驗得以傳承，奠定堅實之基礎。

B. 終端產品商品化過程，促使供應鏈需配合降低成本

由於電子產品推陳出新及終端電子應用產品市場競爭因素，加速市場開發使產品生命週期縮短，產品價格有下滑之壓力，亦使本公司有調降價格之壓力。

因應對策：

與國際大廠深化合作關係，透過新產品及新市場的共同開發，確保產品及服務能提供更高市場價值。

強化模組自有產品開發能力，掌握藍海產品應用領域，發展自有技術之產品。

因應對策：

- (a) 設立外幣專戶，匯入之貨款視實際資金需求及匯率變動情形，決定兌換成新台幣或外幣帳戶，靈活運用外匯以降低匯率變動所造成之衝擊。
- (b) 隨時蒐集匯率變動之相關資訊，並與往來銀行保持密切聯繫以充分掌握國內外匯率走勢，以即時調整外幣資產負債比例，使匯率變動產生自動避險效果。

C. 產品以外銷為主，受匯率波動影響較大

近幾年本公司產品以外銷為主，外銷比率占營業收入約為八成，而本公司銷貨所產生之應收款項幣別以美元為主，另對外採購應付款項部分亦多為日元。外幣收支互抵後，因美金計價之應收款項部位較大，國際匯率的震盪將使出口所產生之外幣資產承受匯率波動風險。

因應對策：

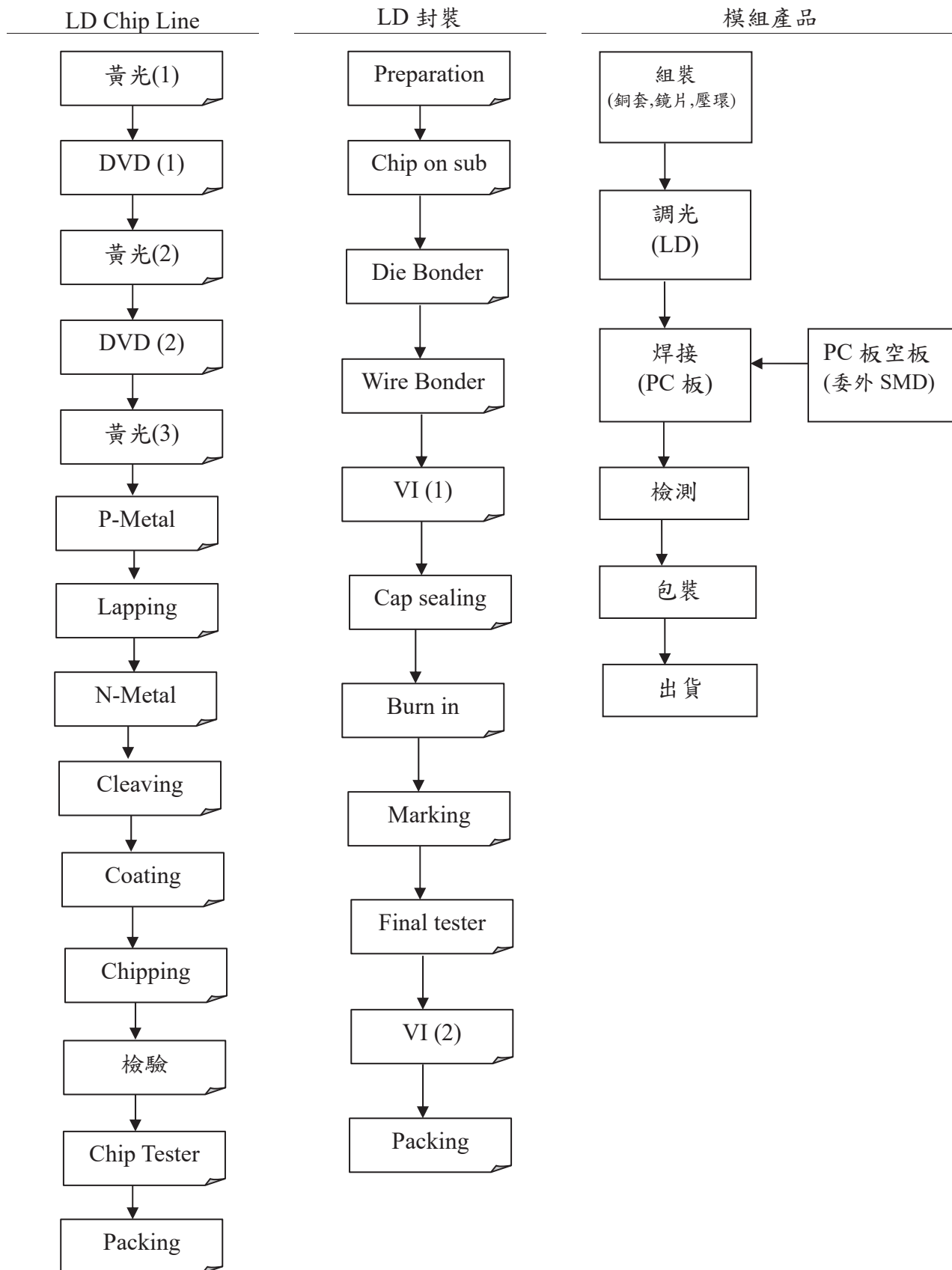
- (a) 設立外幣專戶，匯入之貨款視實際資金需求及匯率變動情形，決定兌換成新台幣或外幣帳戶，靈活運用外匯以降低匯率變動所造成之衝擊。
- (b) 隨時蒐集匯率變動之相關資訊，並與往來銀行保持密切聯繫以充分掌握國內外匯率走勢，以即時調整外幣資產負債比例，使匯率變動產生自動避險效果。
- (c) 本公司已訂定「取得或處分資產處理程序」，未來若有需要執行遠期外匯交易規避匯率變動風險將依各相關規定確實執行。

(二) 主要產品之重要用途及產製過程

1. 產品之重要用途

本公司係國內專業雷射二極體之製造公司，所開發之雷射二極體及雷射模組，提供予客戶雷射應用之完整解決方案。雷射二極體係以誘發輻射原理產生光源的半導體光電元件，而雷射模組係將雷射二極體、電容及電阻等電子零件經封裝後產製而成。產品應用領域包含工業領域如感測器、條碼掃描及距離測量等儀器工具、安全監控領域之瞄準器產品、光通訊應用之光學元件產品、消費性應用之指示器產品、車用PM2.5空氣品質偵測用產品、瓦級高功率醫療雷射元件、新興光機電整合顯示應用如虛擬實境(VR)、擴增實境(AR)、互動式裝置(Interactive projector and video-calling device)、三維感測(3D sensing)、雷射投影機(laser projector)及材料精密加工用高功率光纖雷射(Fiber laser)等。

2. 產品之產製過程



(三) 主要原料之供應狀況

本公司採購之原料主要為散熱座、散熱片、檢知二極體、封蓋等，皆為雷射二極體封裝時之週邊元件，散熱座及散熱片係依封裝需求方式採用不同的金屬散熱零件，檢知二極體係光通訊應用轉換光電訊號之元件，封蓋係最後製程中裝所有元件密封使用。本公司採購對象均為品質可靠且長期合作之供應商。本公司因應產能需求、製程技術及良率交期等因素考量，選擇合適之配合廠商，截至目前為止，原料供應情形穩定，未曾有貨源供應中斷之情事。

(四) 最近二年度任一年度中曾占進(銷)貨總額10%以上之客戶名稱及其進(銷)貨金額與比例，並說明其增減變動原因

1. 最近二年度任一年度中曾占進貨總額10%以上之供應商名稱

單位：新台幣仟元

項目	109年度				110年度			
	名稱	金額	占全年度進貨淨額比率	與發行人之關係	名稱	金額	占全年度進貨淨額比率	與發行人之關係
1	D廠商	80,519	21.51%	非關係人	D廠商	116,183	26.77%	非關係人
2	J廠商	39,750	10.62%	非關係人	E廠商	45,523	10.49%	非關係人
3	H廠商	32,953	8.80%	非關係人	J廠商	40,561	9.34%	非關係人
4	G廠商	32,899	8.79%	非關係人	G廠商	30,066	6.93%	非關係人
	其他	188,233	50.28%	非關係人	其他	201,735	46.48%	非關係人
	合計	374,354	100.00%		合計	434,068	100.00%	

增減變動原因：主要係產品生產組合差異，所需用料不同所致。

2. 最近二年度任一年度中曾占銷貨總額10%以上之客戶名稱

單位：新台幣仟元

項目	109年度				110年度			
	名稱	金額	占全年度銷貨淨額比率	與發行人之關係	名稱	金額	占全年度銷貨淨額比率	與發行人之關係
1	L客戶	106,387	13.46%	非關係人	D客戶	171,100	17.23%	非關係人
2	M客戶	97,934	12.40%	非關係人	L客戶	168,886	17.01%	非關係人
3	D客戶	97,024	12.28%	非關係人	M客戶	96,859	9.75%	非關係人
4	H客戶	77,051	9.75%	非關係人	E客戶	82,652	8.32%	非關係人
5	其他	411,713	52.11%	非關係人	其他	473,636	47.69%	非關係人
	合計	790,109	100.00%		合計	993,132	100.00%	

增減變動原因：主要係產品銷售組合差異，致客戶銷貨金額比率變動。

(五) 最近二年度生產量值

單位：新台幣仟元/仟顆

主要商品	年度	109年度			110年度		
	生產量值	產能	產量	產值	產能	產量	產值
雷射二極體		31,200	26,153	493,412	36,000	32,076	507,466
模組		1,500	1,384	146,750	3,200	3,103	245,573
合計		32,700	27,537	640,162	39,200	35,179	753,039

(六) 最近二年度銷售量值：

單位：新台幣仟元/仟顆

主要產品	年度	109年度				110年度			
	銷售量值	內銷		外銷		內銷		外銷	
		量	值	量	值	量	值	量	值
雷射二極體		1,767	52,895	21,882	487,679	1,754	60,996	32,147	699,817
模 組		209	30,276	1,023	144,555	137	20,927	1,544	191,129
其 他		512	12,616	1,425	62,088	4589	888	120	19,376
合 計		2,488	95,787	24,330	694,322	1,898	82,811	33,808	910,322

三、從業員工最近二年度及截至年報刊印日止從業員工人數、平均服務年資、平均年齡及學歷分布比率

年 度		109年度	110年度	111年度截至4月25日
員工人數	經 理 人	19	17	18
	直 接 人 員	158	174	176
	間 接 人 員	130	131	130
	合 計	307	322	324
平 均 年 歲		41.83	42.25	42.49
平 均 服 務 年 資		6.96	7.27	7.29
學 歷 分 佈 比 率 %	博 士	1.95	1.87	2.16
	碩 士	11.40	10.25	9.88
	大 專	50.49	51.55	50.93
	高 中	33.88	34.16	35.18
	高 中 以 下	2.28	2.17	1.85

四、環保支出資訊

- (一) 最近年度及截至年報刊印日止，因污染環境所遭受之損失（包括賠償及環境保護稽查結果違反環保法規，應列明處分日期、處分字號、違反法規條文、違反法規內容、處分內容），並揭露日前及未來可能發生之估計金額與因應措施：無因污染環境遭受損失。
- (二) 未來因應對策及可能之支出：本公司110年度及截至年報刊印日止，並無因環境污染而遭受重大損失及受歐盟有害物質限用指令(ROHS)影響之情事；另本公司除廢棄物清理及環保設施運作、維護等正常環保支出外，環保資本支出219仟元。
- (三) 預計111年環保資本支出300仟元。

五、勞資關係

(一) 列示公司各項員工福利措施、進修、訓練、退休制度與其實施情形，以及勞資間之協議與各項員工權益維護措施情形

1. 員工福利措施

- (1) 職工福利委員會統籌辦理員工福利，定期舉辦各項活動，並設置員工休閒中心，以舒解員工工作壓力。
- (2) 每年編列預算辦理員工教育訓練，提供多元且彈性的學習方式，增進員工專業技能與素養，奠定未來自我發展基礎。
- (3) 重視員工身心健康，全體員工除加入勞保、健保外，並享有團體保險，定期舉辦員工健康檢查與健康促進活動。

2. 人性化及合法性之管理制度

- (1) 依據勞動基準法並參酌經營環境的改變，適時修改各項管理規章，以創造人性化的管理制度。
- (2) 建立具有激勵及合理之薪資體系，以招募具有競爭力之勞工。
- (3) 通暢之晉升管道，提升優秀之人員。
- (4) 定期舉辦勞資會議，溝通員工意見。

3. 退休制度與實施情形

本公司訂有職工退休辦法，涵蓋所有正式任用員工。依該辦法規定，員工退休金之支付，係根據服務年資所獲得之基數及其退休前六個月之平均薪資計算。每位員工前十五年之服務，每服務滿一年可獲得二個基數，自第十六年起，每服務滿一年可獲得一個基數，最高以四十五個基數為限。

本公司分別依勞動基準法及勞工退休金條例規定提撥勞工退休準備金及勞工退休基金，儲存於勞工退休準備金監督委員會台灣銀行專戶及勞工保險局設立之勞工退休金個人專戶。

4. 勞資間之協議情形

本公司自成立以來即十分強調勞資和諧，重視員工福利原則，並定期舉行勞資協調會議，由勞資雙方推派代表參加，針對公司各項制度及工作環境與安全衛生等問題進行雙向溝通，並可為管理行政方面重要的參考來源。此外，本公司亦設置職工福利委員會，透過熱心公益並善於溝通之同仁參與各項會議，針對公司之各項福利措施，提出增進公司與員工和諧工作氣氛及凝聚向心力之各類活動。

(二) 最近年度及截至年報刊印日止，因勞資糾紛所遭受之損失（包括勞工檢查結果違反勞動基準法事項，應列明處分日期、處分字號、違反法規條文、違反法規內容、處分內容），並揭露目前及未來可能發生之估計金額與因應措施：

最近二年度及截至年報刊印日止，本公司勞資關係和諧，未曾因勞資糾紛遭受損失，預計未來亦無此類損失。

六、資通安全管理

(一)敘明資通安全風險管理架構、資通安全政策、具體管理方案及投入資通安全管理之資源等：

1. 資通安全風險管理架構

本公司由資訊部負責統籌並執行資訊安全政策，定期宣導資訊安全訊息以提升員工資安意識，維護資訊安全系統產品或程序之有效性。

2. 資通安全政策

本公司為保障資訊安全，制定「資通安全管理程序」，明訂公司資訊安全規範，由資訊部負責統籌資訊安全及相關事宜，建立資訊安全管理制度，除由稽核室擬定相關內部控制程序管理及定期進行內部稽核，且每年由品質管理系統的內部稽核小組，進行年度資訊安全稽核，確保資訊處理相關作業之安全。

3. 具體管理方案及投入資通安全管理之資源

(1)網際網路資安管控：架設防火牆、定期病毒掃瞄、追蹤網路異常情形等。

(2)資料存取管控：系統密碼定期更新、存取權限的控管、遠端登入資訊系統控管等。

(3)應變復原機制：每年定期演練系統復原、建立系統異地備份機制。

(4)資訊安全宣導：定期宣導資訊安全資訊及執行資通安全檢查。

(二)列明最近年度及截至年報刊印日止，因重大資通安全事件所遭受之損失、可能影響及因應措施，如無法合理估計者，應說明其無法合理估計之事實：無。

七、重要契約

契約性質	當事人	契約起迄日期	主要內容	限制條款
租賃合約	展茂光電	107.07.01~117.06.30	廠房租賃使用	無
代理合約	B客戶	2007/12/1~	代理本公司產品及銷售事宜	無
代理合約	C客戶	2007/12/1~	代理本公司產品及銷售事宜	無
代理合約	D客戶	2007/8/1~	代理本公司產品及銷售事宜	無
代理合約	E客戶	2018/1/1~2020/12/31	代理本公司產品及銷售事宜	無
代理合約	H客戶	2014/9/1~2020/12/31	代理本公司產品及銷售事宜	無
代理合約	I客戶	2017/3/16~	代理本公司產品及銷售事宜	無
代理合約	J客戶	2019/9/2~	代理本公司產品及銷售事宜	無
代理合約	K客戶	2019/11/26~	代理本公司產品及銷售事宜	無

陸、財務概況

一、最近五年度簡明資產負債表及損益表、會計師姓名及其查核意見

(一) 簡明資產負債表－國際財務報導準則

項目	年度	最近五年度財務資料(註1)				
		106年	107年	108年	109年	110年
流動資產		539,689	605,856	513,749	654,253	807,892
不動產、廠房及設備		373,883	360,314	301,470	287,621	256,494
無形資產		580	4,336	3,215	2,356	3,288
其他資產		43,372	35,305	332,279	234,879	210,141
資產總額		957,524	1,005,811	1,150,713	1,179,109	1,277,815
流動負債	分配前	128,779	149,970	117,513	193,874	245,037
	分配後	185,126	220,404	145,686	222,047	(註2)
非流動負債		11,443	9,797	242,255	195,511	157,130
負債總額	分配前	140,222	159,767	359,768	389,385	402,167
	分配後	196,569	230,201	387,941	417,558	(註2)
歸屬於母公司業主之權益		817,302	846,044	790,945	789,724	875,648
股本		281,735	281,735	281,735	281,735	281,735
資本公積		379,938	379,938	379,938	379,938	379,938
保留盈餘	分配前	155,629	184,371	129,272	128,051	213,975
	分配後	99,282	113,937	101,099	101,099	(註2)
其他權益		-	-	-	-	-
庫藏股票		-	-	-	-	-
非控制權益		-	-	-	-	-
權益總額	分配前	817,302	846,044	790,945	789,724	875,648
	分配後	760,955	775,610	762,772	761,551	(註2)

註1：本公司於102年起採用國際財務報導準則，各年度財務資料均經會計師查核簽證。

註2：110年度盈餘分配案尚待111年度股東常會決議，故未列示分配後之金額。

(二) 簡明損益表－國際財務報導準則

單位：除每股盈餘為元外，其他為新台幣仟元

項目	年度	最近五年度財務資料(註1)				
		106年	107年	108年	109年	110年
營業收入		858,701	858,954	700,116	790,109	993,133
營業毛利		219,515	206,187	133,901	160,493	300,303
營業損益		98,041	83,113	15,966	45,576	159,414
營業外收入及支出		(25,125)	12,326	(2,607)	(19,116)	(17,491)
稅前淨利		72,916	95,439	13,359	26,460	141,923
繼續營業單位 本期淨利		64,619	83,932	15,628	26,892	114,366
停業單位損失		-	-	-	-	-
本期淨利(損)		64,619	83,932	15,628	26,892	114,366
本期其他綜合損益 (稅後淨額)		(2,901)	1,157	(293)	60	(269)
本期綜合損益總額		61,718	85,089	15,335	26,952	114,097
淨利歸屬於 母公司業主		64,619	83,932	15,628	26,892	114,366
淨利歸屬於非控制權益		-	-	-	-	-
綜合損益總額歸屬於 母公司業主		61,718	85,089	15,335	26,952	114,097
綜合損益總額歸屬於 非控制權益		-	-	-	-	-
每股盈餘		2.29	2.98	0.55	0.95	4.06

註1：本公司於102年起採用國際財務報導準則，各年度財務資料均經會計師查核簽證。

(三) 最近五年度簽證會計師姓名及查核意見

年度	會計師事務所	簽證會計師姓名	查核意見
110年度	資誠聯合會計師事務所	徐潔如、徐聖忠	無保留意見
109年度	資誠聯合會計師事務所	徐聖忠、吳漢期	無保留意見
108年度	資誠聯合會計師事務所	徐聖忠、吳漢期	無保留意見
107年度	資誠聯合會計師事務所	徐聖忠、吳漢期	無保留意見
106年度	資誠聯合會計師事務所	徐聖忠、吳漢期	無保留意見

二、最近五年度財務分析

分析項目(註2)		最近五年度財務分析				
		106年	107年	108年	109年	110年
財務結構 (%)	負債占資產比率	14.64	15.88	31.26	33.02	31.47
	長期資金占不動產、廠房及設備比率	221.66	237.53	342.72	342.55	402.65
償債能力 (%)	流動比率	419.08	403.98	437.18	337.46	329.70
	速動比率	306.28	318.80	363.00	271.31	251.51
	利息保障倍數	-	-	4.00	7.58	44.74
經營能力	應收款項週轉率(次)	6.04	6.89	6.42	7.93	7.55
	平均收現日數	60	52.97	56.85	46.02	48.34
	存貨週轉率(次)	3.22	4.11	4.36	4.86	3.89
	應付款項週轉率(次)	8.09	10.50	10.76	9.49	7.67
	平均銷貨日數	113	88.80	83.71	75.10	93.83
	不動產、廠房及設備週轉率(次)	2.38	2.34	2.12	2.68	3.65
	總資產週轉率(次)	0.82	0.87	0.65	0.68	0.81
獲利能力	資產報酬率(%)	6.19	8.55	1.45	2.58	9.52
	權益報酬率(%)	7.57	10.09	1.91	3.40	13.73
	稅前純益占實收資本額比率(%) (註7)	25.88	33.88	4.74	9.39	50.37
	純益率(%)	7.53	9.77	2.23	3.40	11.52
	每股盈餘(元)	2.29	2.98	0.55	0.95	4.06
現金流量	現金流量比率(%)	122.74	132.65	142.73	83.93	79.91
	現金流量允當比率(%)	87.84	81.21	96.40	121.43	123.38
	現金再投資比率(%)	1.41	8.31	4.98	6.71	8.02
槓桿度	營運槓桿度	4.00	4.69	21.98	8.24	3.23
	財務槓桿度	1.00	1.00	1.39	1.10	1.02

請說明最近二年度各項財務比率變動原因。(若增減變動未達20%者可免分析)

1. 利息保障倍數增加：主要係稅前純益增加。
2. 平均銷貨日數增加：主要係存貨金額增加所致。
3. 不動產、廠房及設備週轉率增加：主要係營業收入增加。
4. 獲利能力各項比率增加：主要係營業利益及稅後純益增加。
5. 營運槓桿度減少：主要係營業利益增加。

註1：本公司於102年起採用國際財務報導準則，各年度財務資料均經會計師查核簽證。

註2：分析項目之計算公式如下：

1. 財務結構

(1) 負債占資產比率 = 負債總額 / 資產總額。

(2) 長期資金占不動產、廠房及設備比率 = (權益總額 + 非流動負債) / 不動產、廠房及設備淨額。

2. 償債能力

- (1) 流動比率 = 流動資產 / 流動負債。
- (2) 速動比率 = (流動資產 - 存貨 - 預付費用) / 流動負債。
- (3) 利息保障倍數 = 所得稅及利息費用前純益 / 本期利息支出。

3. 經營能力

- (1) 應收款項 (包括應收帳款與因營業而產生之應收票據) 週轉率 = 銷貨淨額 / 各期平均應收款項 (包括應收帳款與因營業而產生之應收票據) 餘額。
- (2) 平均收現日數 = 365 / 應收款項週轉率。
- (3) 存貨週轉率 = 銷貨成本 / 平均存貨額。
- (4) 應付款項 (包括應付帳款與因營業而產生之應付票據) 週轉率 = 銷貨成本 / 各期平均應付款項 (包括應付帳款與因營業而產生之應付票據) 餘額。
- (5) 平均銷貨日數 = 365 / 存貨週轉率。
- (6) 不動產、廠房及設備週轉率 = 銷貨淨額 / 平均不動產、廠房及設備淨額。
- (7) 總資產週轉率 = 銷貨淨額 / 平均資產總額。

4. 獲利能力

- (1) 資產報酬率 = [稅後損益 + 利息費用 × (1 - 稅率)] / 平均資產總額。
- (2) 權益報酬率 = 稅後損益 / 平均權益總額。
- (3) 純益率 = 稅後損益 / 銷貨淨額。
- (4) 每股盈餘 = (歸屬於母公司業主之損益 - 特別股股利) / 加權平均已發行股數。

5. 現金流量

- (1) 現金流量比率 = 營業活動淨現金流量 / 流動負債。
- (2) 淨現金流量允當比率 = 最近五年度營業活動淨現金流量 / 最近五年度 (資本支出 + 存貨增加額 + 現金股利)。
- (3) 現金再投資比率 = (營業活動淨現金流量 - 現金股利) / (不動產、廠房及設備毛額 + 長期投資 + 其他非流動資產 + 營運資金)。

6. 槓桿度：

- (1) 營運槓桿度 = (營業收入淨額 - 變動營業成本及費用) / 營業利益。
- (2) 財務槓桿度 = 營業利益 / (營業利益 - 利息費用)。

註4：上開每股盈餘之計算公式，在衡量時應特別注意下列事項：

1. 以加權平均普通股股數為準，而非以年底已發行股數為基礎。
2. 凡有現金增資或庫藏股交易者，應考慮其流通期間，計算加權平均股數。
3. 凡有盈餘轉增資或資本公積轉增資者，在計算以往年度及半年度之每股盈餘時，應按增資比例追溯調整，無庸考慮該增資之發行期間。
4. 若特別股為不可轉換之累積特別股，其當年度股利 (不論是否發放) 應自稅後淨利減除、或增加稅後淨損。特別股若為非累積性質，在有稅後淨利之情況，特別股股利應自稅後淨利減除；如為虧損，則不必調整。

註5：現金流量分析在衡量時應特別注意下列事項：

1. 營業活動淨現金流量係指現金流量表中營業活動淨現金流入數。
2. 資本支出係指每年資本投資之現金流出數。
3. 存貨增加數僅在期末餘額大於期初餘額時方予計入，若年底存貨減少，則以零計算。
4. 現金股利包括普通股及特別股之現金股利。
5. 不動產、廠房及設備毛額係指扣除累計折舊前之不動產、廠房及設備總額。

註6：發行人應將各項營業成本及營業費用依性質區分為固定及變動，如有涉及估計或主觀判斷，應注意其合理性並維持一致。

註7：公司股票為無面額或每股面額非屬新臺幣十元者，前開有關占實收資本比率計算，則改以資產負債表歸屬於母公司業主之權益比率計算之。

三、最近年度財務報告之審計委員會審查報告

華信光電科技股份有限公司
審計委員會審查報告書

董事會造送本公司民國一一〇年度營業報告書、財務報表及盈餘分配議案等，其中財務報表業經委託資誠聯合會計師事務所查核完竣，並出具查核報告。上述營業報告書、財務報表及盈餘分配議案經本審計委員會審查，認為尚無不符，爰依證券交易法及公司法之規定報告如上，敬請 鑑核。

此 致

華信光電科技股份有限公司民國一一一年股東常會

華信光電科技股份有限公司

審計委員會召集人：盧欽滄



中 華 民 國 一 一 一 年 三 月 七 日

四、最近年度財務報表

會計師查核報告

(111)財審報字第21003758號

華信光電科技股份有限公司 公鑒：

查核意見

華信光電科技股份有限公司(以下簡稱「華信公司」)民國110年及109年12月31日之資產負債表，暨民國110年及109年1月1日至12月31日之綜合損益表、權益變動表、現金流量表，以及財務報表附註(包含重大會計政策彙總)，業經本會計師查核竣事。

依本會計師之意見，上開財務報表在所有重大方面係依照證券發行人財務報告編製準則編製，足以允當表達華信公司民國110年及109年12月31日之財務狀況，暨民國110年及109年1月1日至12月31日之財務績效及現金流量。

查核意見之基礎

本會計師係依照會計師查核簽證財務報表規則及中華民國一般公認審計準則執行查核工作。本會計師於該等準則下之責任將於會計師查核財務報表之責任段進一步說明。本會計師所隸屬事務所受獨立性規範之人員已依中華民國會計師職業道德規範，與華信公司保持超然獨立，並履行該規範之其他責任。本會計師相信已取得足夠及適切之查核證據，以作為表示查核意見之基礎。

關鍵查核事項

關鍵查核事項係指依本會計師之專業判斷，對華信公司民國110年度財務報表之查核最為重要之事項。該等事項已於查核財務報表整體及形成查核意見之過程中予以因應，本會計師並不對該等事項單獨表示意見。

華信公司民國110年度財務報表之關鍵查核事項如下：

收入之存在性

事項說明

有關收入認列會計政策請詳財務報告附註四(二十)。

華信公司之銷貨客戶主要為雷射二極體經銷商及代理商，因客戶遍佈許多地區，眾多且分散，對於銷售客戶及銷貨收入之存在性具較大風險。因此，本會計師將銷貨收入之存在性列為查核最為重要事項。

因應之查核程序

本會計師對上開關鍵查核事項所敘明之特定層面已執行之因應程序彙列如下：

1. 評估管理階層設計及執行有關客戶徵信作業之內部控制制度，覆核交易對象及信用評估之文件業經適當核准。

2. 針對重大交易對象應收帳款及銷貨收入發函詢證，確認回覆內容與帳載紀錄及客戶資料一致，並與回函數額間之差異取具調節表並於以測試。
3. 針對銷貨收入執行證實性查核程序，核對原始憑證驗證其存在性。

關係人交易

事項說明

關係人交易揭露請詳財務報告附註七。

因華信公司之關係人眾多，會計師需投入較多時間查核，且關係人交易條件之合理性將對財務報告存有重大影響，因此，本會計師將關係人交易列為查核最為重要事項。

因應之查核程序

本會計師對上開關鍵查核事項所敘明之特定層面已執行之因應程序彙列如下：

1. 取得管理階層提供之關係人交易明細。
2. 瞭解與關係人交易之原因並檢查與關係人間的重大合約，確認交易條款與非關係人交易未有顯著差異。
3. 評估關係人交易的會計處理和財務報表揭露資訊係完整。
4. 針對重大交易對象發函詢證，確認回覆內容與帳載紀錄及華信公司資料一致，並與關係人回函數額間之差異取具調節表並予以測試。

存貨之評價

事項說明

有關存貨評價之會計政策，請詳財務報告附註四(九)；存貨評價之會計估計及假設之不確定性，請詳財務報告附註五(二)；存貨會計科目說明，請詳財務報告附註六(三)，民國110年12月31日存貨及備抵存貨評價損失餘額各為新台幣207,837仟元及新台幣17,121仟元。

華信公司主要製造並銷售雷射二極體晶粒，該等存貨因科技快速變遷，易受市場價格波動，產生存貨跌價損失或過時陳舊之風險較高。華信公司對正常出售存貨係以成本與淨變現價值孰低者衡量；對於超過一定期間貨齡之存貨及有過時與毀損之存貨則採辨認採淨變現價值提列損失。

華信公司備抵存貨評價損失主要來自辨認過時或毀損存貨項目，由於華信公司存貨金額重大，項目眾多且辨認過時或毀損存貨常涉及主觀判斷，具估計之不確定性，因此本會計師將備抵存貨評價損失之估計列為查核最為重要事項之一。

因應之查核程序

本會計師對上開關鍵查核事項所敘明之特定層面已執行之因應程序彙列如下：

1. 比較財務報表期間對備抵存貨評價損失之提列政策係一致採用，並評估其提列政策與程序之合理性。
2. 針對管理階層辨認之過時或毀損存貨報表驗證產生貨齡報表系統邏輯之正確性，以確認超過一定貨齡之過時存貨，已列入該報表。
3. 評估管理階層所辨認之過時或毀損存貨項目之合理性及相關佐證文件，檢視過往及期後存貨報廢狀況，並與觀察存貨盤點所獲得資訊核對。
4. 就超過一定期間貨齡之存貨及有過時與毀損之存貨項目所評估淨變現價值，與管理階層討論並取得佐證文件，並加以計算。

管理階層與治理單位對財務報表之責任

管理階層之責任係依照證券發行人財務報告編製準則編製允當表達之財務報表，且維持與財務報表編製有關之必要內部控制，以確保財務報表未存有導因於舞弊或錯誤之重大不實表達。

於編製財務報表時，管理階層之責任亦包括評估華信公司繼續經營之能力、相關事項之揭露，以及繼續經營會計基礎之採用，除非管理階層意圖清算華信公司或停止營業，或除清算或停業外別無實際可行之其他方案。

華信公司之治理單位(含審計委員會)負有監督財務報導流程之責任。

會計師查核財務報表之責任

本會計師查核財務報表之目的，係對財務報表整體是否存有導因於舞弊或錯誤之重大不實表達取得合理確信，並出具查核報告。合理確信係高度確信，惟依照中華民國一般公認審計準則執行之查核工作無法保證必能偵出財務報表存有之重大不實表達。不實表達可能導因於錯誤或舞弊。如不實表達之金額或彙總數可合理預期將影響財務報表使用者所作之經濟決策，則被認為具有重大性。

本會計師依照中華民國一般公認審計準則查核時，運用專業判斷並保持專業上之懷疑。本會計師亦執行下列工作：

1. 辨認並評估財務報表導因於舞弊或錯誤之重大不實表達風險；對所評估之風險設計及執行適當之因應對策；並取得足夠及適切之查核證據以作為查核意見之基礎。因舞弊可能涉及共謀、偽造、故意遺漏、不實聲明或踰越內部控制，故未偵出導因於舞弊之重大不實表達之風險高於導因於錯誤者。
2. 對與查核攸關之內部控制取得必要之瞭解，以設計當時情況下適當之查核程序，惟其目的非對華信公司內部控制之有效性表示意見。
3. 評估管理階層所採用會計政策之適當性，及其所作會計估計與相關揭露之合理性。
4. 依據所取得之查核證據，對管理階層採用繼續經營會計基礎之適當性，以及使華信公司繼續經營之能力可能產生重大疑慮之事件或情況是否存在重大不確定性，作出結論。本會計師若認為該等事件或情況存在重大不確定性，則須於查核報告中提醒

財務報表使用者注意財務報表之相關揭露，或於該等揭露係屬不適當時修正查核意見。本會計師之結論係以截至查核報告日所取得之查核證據為基礎。惟未來事件或情況可能導致華信公司不再具有繼續經營之能力。

5. 評估財務報表（包括相關附註）之整體表達、結構及內容，以及財務報表是否允當表達相關交易及事件。

本會計師與治理單位溝通之事項，包括所規劃之查核範圍及時間，以及重大查核發現（包括於查核過程中所辨認之內部控制顯著缺失）。

本會計師從與治理單位溝通之事項中，決定對華信公司民國110年度財務報表查核之關鍵查核事項。本會計師於查核報告中敘明該等事項，除非法令不允許公開揭露特定事項，或在極罕見情況下，本會計師決定不於查核報告中溝通特定事項，因可合理預期此溝通所產生之負面影響大於所增進之公眾利益。

資 誠 聯 合 會 計 師 事 務 所

徐潔如

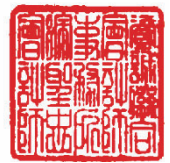
徐潔如



會計師

徐聖忠

徐聖忠



金融監督管理委員會

核准簽證文號：金管證審字第1100348083號

金管證審字第1010034097號

中 華 民 國 1 1 1 年 3 月 7 日

華信光電科技股份有限公司

資產負債表

民國110年及109年12月31日

單位：新台幣仟元

資	產	附註	110年12月31日		109年12月31日	
			金額	%	金額	%
流動資產						
1100	現金及約當現金	六(一)	\$ 460,443	36	\$ 398,889	34
1170	應收帳款淨額	六(二)	148,735	12	113,367	9
1200	其他應收款		7,117	-	12,692	1
130X	存貨	六(三)	190,716	15	125,886	11
1410	預付款項		881	-	2,375	-
1479	其他流動資產—其他		-	-	1,044	-
11XX	流動資產合計		<u>807,892</u>	<u>63</u>	<u>654,253</u>	<u>55</u>
非流動資產						
1600	不動產、廠房及設備	六(四)	256,494	20	287,621	24
1755	使用權資產	六(五)及七	183,227	14	221,539	19
1780	無形資產		3,288	-	2,356	-
1840	遞延所得稅資產	六(十五)	8,923	1	5,165	1
1900	其他非流動資產	六(六)	17,991	2	8,175	1
15XX	非流動資產合計		<u>469,923</u>	<u>37</u>	<u>524,856</u>	<u>45</u>
1XXX	資產總計		<u>\$ 1,277,815</u>	<u>100</u>	<u>\$ 1,179,109</u>	<u>100</u>
負債及權益						
流動負債						
2170	應付帳款		\$ 82,633	7	\$ 98,110	8
2200	其他應付款	六(七)	80,293	6	51,446	5
2230	本期所得稅負債	六(十五)	29,955	2	2,880	-
2280	租賃負債—流動	七	38,093	3	37,555	3
2300	其他流動負債		14,063	1	3,883	-
21XX	流動負債合計		<u>245,037</u>	<u>19</u>	<u>193,874</u>	<u>16</u>
非流動負債						
2580	租賃負債—非流動	七	149,192	12	187,285	16
2600	其他非流動負債	六(八)	7,938	-	8,226	1
25XX	非流動負債合計		<u>157,130</u>	<u>12</u>	<u>195,511</u>	<u>17</u>
2XXX	負債總計		<u>402,167</u>	<u>31</u>	<u>389,385</u>	<u>33</u>
權益						
股本						
3110	普通股股本	六(九)	281,735	22	281,735	24
資本公積						
3200	資本公積	六(十)	379,938	30	379,938	32
保留盈餘						
3310	法定盈餘公積	六(十一)	83,612	7	80,917	7
3350	未分配盈餘		130,363	10	47,134	4
3XXX	權益總計		<u>875,648</u>	<u>69</u>	<u>789,724</u>	<u>67</u>
重大或有負債及未認列之合約承諾 九						
重大之期後事項 十一						
3X2X	負債及權益總計		<u>\$ 1,277,815</u>	<u>100</u>	<u>\$ 1,179,109</u>	<u>100</u>

董事長：蘇元良



經理人：林昀諭



會計主管：周玉琪



華信光電科技股份有限公司

綜合損益表

民國110年及109年1月1日至12月31日

單位：新台幣仟元
(除每股盈餘為新台幣元外)

項 目	附註	110 年 度		109 年 度	
		金 額	%	金 額	%
4000 營業收入	六(十二)	\$ 993,133	100	\$ 790,109	100
5000 營業成本	六(三)及七	(692,830)	(70)	(629,616)	(80)
5900 營業毛利		300,303	30	160,493	20
營業費用	六(十四)				
6100 推銷費用		(16,499)	(1)	(15,860)	(2)
6200 管理費用		(36,478)	(4)	(33,692)	(4)
6300 研究發展費用		(87,912)	(9)	(65,365)	(8)
6000 營業費用合計		(140,889)	(14)	(114,917)	(14)
6900 營業利益		159,414	16	45,576	6
營業外收入及支出					
7100 利息收入		531	-	1,733	-
7010 其他收入		1,353	-	1,226	-
7020 其他利益及損失	六(十三)	(16,130)	(2)	(18,056)	(2)
7050 財務成本	六(五)	(3,245)	-	(4,019)	(1)
7000 營業外收入及支出合計		(17,491)	(2)	(19,116)	(3)
7900 稅前淨利		141,923	14	26,460	3
7950 所得稅(費用)利益	六(十五)	(27,557)	(3)	432	-
8200 本期淨利		\$ 114,366	11	\$ 26,892	3
不重分類至損益之項目					
8311 確定福利計畫之再衡量數	六(八)	(\$ 336)	-	\$ 75	-
8349 與不重分類之項目相關之所得稅	六(十五)	67	-	(15)	-
8300 其他綜合損益(淨額)		(\$ 269)	-	\$ 60	-
8500 本期綜合損益總額		\$ 114,097	11	\$ 26,952	3
每股盈餘	六(十六)				
9750 基本每股盈餘		\$ 4.06		\$ 0.95	
9850 稀釋每股盈餘		\$ 4.02		\$ 0.95	

董事長：蘇元良



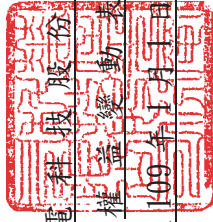
經理人：林昀諭



會計主管：周玉琪



華信光電科技股份有限公司



民國110年及109年12月31日至12月31日

單位：新台幣仟元

附註	普通股	股本	公積	法定盈餘	留公積	未分配	盈餘	權益總額
109年度								
	\$ 281,735	\$ 379,938	\$	\$ 79,354	\$ 49,918	\$ 790,945		
109年1月1日餘額	-	-	-	-	26,892	26,892		
本期淨利	-	-	-	-	60	60		
本期其他綜合損益	-	-	-	-	26,952	26,952		
本期綜合損益總額	-	-	-	-				
108年度盈餘指撥及分配：								
提列法定盈餘公積	-	-	-	1,563	(1,563)	-		
現金股利	-	-	-	-	(28,173)	(28,173)		
109年12月31日餘額	\$ 281,735	\$ 379,938	\$ 80,917	\$ 47,134	\$ 789,724			
110年度								
	\$ 281,735	\$ 379,938	\$ 80,917	\$ 47,134	\$ 789,724			
110年1月1日餘額	-	-	-	114,366	114,366			
本期淨利	-	-	-	(269)	(269)			
本期其他綜合損益	-	-	-	114,097	114,097			
本期綜合損益總額	-	-	-					
109年度盈餘指撥及分配：								
提列法定盈餘公積	-	-	2,695	(2,695)	-			
現金股利	-	-	-	(28,173)	(28,173)			
110年12月31日餘額	\$ 281,735	\$ 379,938	\$ 83,612	\$ 130,363	\$ 875,648			



董事長：蘇元良



經理人：林昶諭



會計主管：周玉琪

華信光電科技股份有限公司
現金流量表
民國110年及109年1月1日至12月31日

單位：新台幣仟元

	附註	110年1月1日 至12月31日	109年1月1日 至12月31日
營業活動之現金流量			
本期稅前淨利		\$ 141,923	\$ 26,460
調整項目			
收益費損項目			
折舊費用	六(十四)	125,864	131,316
攤銷費用	六(十四)	1,639	1,459
預期信用減損損失	十二(二)	205	100
處分不動產、廠房及設備損失	六(十三)	159	-
租賃修改利益	六(五)(十三)	-	(123)
利息收入		(531)	(1,732)
利息費用	六(五)	3,245	4,019
與營業活動相關之資產/負債變動數			
與營業活動相關之資產之淨變動			
應收帳款淨額		(35,602)	(28,174)
其他應收款		5,583	(4,088)
存貨		(64,830)	(39,921)
預付款項		1,494	(1,159)
與營業活動相關之負債之淨變動			
應付帳款		(15,477)	63,487
其他應付款		26,242	8,856
其他流動負債		10,180	1,258
應計退休金負債		(624)	(646)
營運產生之現金流入		199,470	161,112
收取之利息		523	1,747
支付之所得稅		(4,173)	(147)
營業活動之淨現金流入		195,820	162,712
投資活動之現金流量			
購置不動產、廠房及設備	六(十七)	(65,028)	(32,765)
處分不動產、廠房及設備價款	六(十七)	2,306	1,046
無形資產增加		(2,571)	(600)
投資活動之淨現金流出		(65,293)	(32,319)
籌資活動之現金流量			
租賃本金償還	六(五)	(37,555)	(36,881)
支付之利息	六(五)	(3,245)	(4,019)
發放現金股利	六(十一)	(28,173)	(28,173)
籌資活動之淨現金流出		(68,973)	(69,073)
本期現金及約當現金增加數		61,554	61,320
期初現金及約當現金餘額		398,889	337,569
期末現金及約當現金餘額		\$ 460,443	\$ 398,889

董事長：蘇元良



經理人：林昶諭



會計主管：周玉琪



華信光電科技股份有限公司
財務報表附註
民國110年度及109年度

單位：新台幣仟元
(除特別註明者外)

一、公司沿革

華信光電科技股份有限公司(以下稱「本公司」)於民國九十六年三月十四日依中華民國公司法之規定設立，並於民國九十六年八月一日發行新股予華上光電股份有限公司(以下簡稱華上光電)，分割受讓其雷射二極體事業部門之相關淨資產，開始正式營運，註冊地址為桃園市平鎮區中興路平鎮段458號9樓。本公司主要營業項目為雷射二極體之製造及買賣。

二、通過財報之日期及程序

本財務報告已於民國111年3月7日經董事會通過發布。

三、新發布及修訂準則及解釋之適用

(一)已採用金融監督管理委員會(以下簡稱「金管會」)認可之新發布、修正後國際財務報導準則之影響

下表彙列金管會認可之民國110年適用之國際財務報導準則之新發布、修正及修訂之準則及解釋：

<u>新發布/修正/修訂準則及解釋</u>	<u>國際會計準則理事會 發布之生效日</u>
國際財務報導準則第4號之修正「暫時豁免適用國際財務報導準則第9號之延長」	民國110年1月1日
國際財務報導準則第9號、國際會計準則第39號、國際財務報導準則第7號、國際財務報導準則第4號及國際財務報導準則第16號之第二階段修正「利率指標變革」	民國110年1月1日
國際財務報導準則第16號之修正「2021年6月30日後之新型冠狀病毒肺炎相關租金減讓」	民國110年4月1日(註)

註：金管會允許提前於民國110年1月1日適用。

本公司經評估上述準則及解釋對本公司財務狀況與財務績效並無重大影響。

(二)尚未採用金管會認可之新發布、修正後國際財務報導準則之影響

下表彙列金管會認可之民國111年適用之國際財務報導準則之新發布、修正及修訂之準則及解釋：

新發布/修正/修訂準則及解釋	國際會計準則理事會 發布之生效日
國際財務報導準則第3號之修正「對觀念架構之索引」	民國111年1月1日
國際會計準則第16號之修正「不動產、廠房及設備：達到預定使用狀態前之價款」	民國111年1月1日
國際會計準則第37號之修正「虧損性合約—履行合約之成本」	民國111年1月1日
2018-2020週期之年度改善	民國111年1月1日
本公司經評估上述準則及解釋對本公司財務狀況與財務績效並無重大影響。	

(三) 國際會計準則理事會已發布但尚未經金管會認可之國際財務報導準則之影響

下表彙列國際會計準則理事會已發布但尚未納入金管會認可之國際財務報導準則之新發布、修正及修訂之準則及解釋：

新發布/修正/修訂準則及解釋	國際會計準則理事會 發布之生效日
國際財務報導準則第10號及國際會計準則第28號之修正「投資者與其關聯企業或合資間之資產出售或投入」	待國際會計準則理事會決定
國際財務報導準則第17號「保險合約」	民國112年1月1日
國際財務報導準則第17號「保險合約」之修正	民國112年1月1日
國際財務報導準則第17號之修正「初次適用國際財務報導準則第17號及國際財務報導準則第9號—比較資訊」	民國112年1月1日
國際會計準則第1號之修正「負債之流動或非流動分類」	民國112年1月1日
國際會計準則第1號之修正「會計政策之揭露」	民國112年1月1日
國際會計準則第8號之修正「會計估計之定義」	民國112年1月1日
國際會計準則第12號之修正「與單一交易所產生之資產及負債有關之遞延所得稅」	民國112年1月1日

本公司經評估上述準則及解釋對本公司財務狀況與財務績效並無重大影響。

四、重大會計政策之彙總說明

編製本財務報告所採用之主要會計政策說明如下。除另有說明外，此等政策在所有報導期間一致地適用。

(一) 遵循聲明

本財務報告係依據證券發行人財務報告編製準則與金管會認可之國際財務報導準則、國際會計準則、解釋及解釋公告(以下簡稱 IFRSs)編製。

(二) 編製基礎

1. 除按退休基金資產減除確定福利義務現值之淨額認列之確定福利負債外，本財務報告係按歷史成本編製。
2. 編製符合 IFRSs 之財務報告需要使用一些重要會計估計，在應用本公司

的會計政策過程中亦需要管理階層運用其判斷，涉及高度判斷或複雜性之項目，或涉及財務報告之重大假設及估計之項目，請詳附註五說明。

(三) 外幣換算

本財務報告所列之項目係以營運所處主要經濟環境之貨幣(及功能性貨幣)衡量。本財務報告係以本公司之功能性貨幣「新台幣」作為表達貨幣列報。

1. 外幣交易採用交易日或衡量日之即期匯率換算為功能性貨幣，換算此等交易產生之換算差額認列為當期損益。
2. 外幣貨幣性資產及負債餘額，按資產負債表日之即期匯率評價調整，因調整而產生之換算差額認列為當期損益。
3. 外幣非貨幣性資產及負債餘額，屬透過損益按公允價值衡量者，按資產負債表日之即期匯率評價調整，因調整而產生之兌換差額認列為當期損益；屬透過其他綜合損益按公允價值衡量者，按資產負債表日之即期匯率評價調整，因調整而產生之兌換差額認列於其他綜合損益項目；屬非按公允價值衡量者，則按初始交易日之歷史匯率衡量。
4. 所有兌換損益於損益表之「其他利益及損失」列報。

(四) 資產負債區分流動及非流動之分類標準

1. 資產符合下列條件之一者，分類為流動資產：

- (1) 預期將於正常營業週期中實現該資產，或意圖將其出售或消耗者。
- (2) 主要為交易目的而持有者。
- (3) 預期於資產負債表日後十二個月內實現者。
- (4) 現金或約當現金，但於資產負債表日後至少十二個月交換或用以清償負債受到限制者除外。

本公司將所有不符合上述條件之資產分類為非流動。

2. 負債符合下列條件之一者，分類為流動負債：

- (1) 預期將於正常營業週期中清償者。
- (2) 主要為交易目的而持有者。
- (3) 預期於資產負債表日後十二個月內到期清償者。
- (4) 不能無條件將清償期限遞延至資產負債表日後至少十二個月者。負債之條款，可能依交易對方之選擇，以發行權益工具而導致清償者，不影響其分類。

本公司將所有不符合上述條件之負債分類為非流動。

(五) 約當現金

約當現金係指短期並具高度流動性之投資，該投資可隨時轉換成定額現金且價值變動之風險甚小。定期存款符合前述定義且其持有目的係為滿足營運上之短期現金承諾，分類為約當現金。

(六) 應收帳款及票據

1. 係指依合約約定，已具無條件收取因移轉商品或勞務所換得對價金額權利之帳款及票據。
2. 本公司於原始認列時按公允價值衡量，後續採有效利息法按攤銷後成本扣除減損後之金額衡量。惟屬未付息之短期應收帳款，因折現影響不重大，後續以原始發票金額衡量。

(七) 金融資產減損

本公司於每一資產負債表日，就透過其他綜合損益按公允價值衡量之債務工具投資及按攤銷後成本衡量之金融資產與包含重大財務組成部分之應收帳款，考量所有合理且可佐證之資訊(包括前瞻性者)後，對自原始認列後信用風險並未顯著增加者，按12個月預期信用損失金額衡量備抵損失；對自原始認列後信用風險已顯著增加者，按存續期間預期信用損失金額衡量備抵損失；就不包含重大財務組成部分之應收帳款或合約資產，按存續期間預期信用損失金額衡量備抵損失。

(八) 金融資產之除列

當本公司對收取來自金融資產現金流量之合約權利失效時，將除列金融資產。

(九) 存貨

存貨按成本與淨變現價值孰低者衡量，成本依加權平均法決定。製成品及在製品之成本包括原料、直接人工、其他直接成本及生產相關之製造費用(按正常產能分攤)，惟不包括借款成本。比較成本與淨變現價值孰低時，採逐項比較法，淨變現價值係指在正常營業過程中之估計售價減除相關變動銷售費用後之餘額。

(十) 不動產、廠房及設備

1. 不動產、廠房及設備係以取得成本為入帳基礎，並將購建期間之有關利息資本化。
2. 後續成本只有在與該項目有關之未來經濟效益很有可能流入本公司，且該項目之成本能可靠衡量時，才包括在資產之帳面金額或認列為一項單獨資產。被重置部分之帳面金額應除列。所有其他維修費用於發生時認列為當期損益。
3. 不動產、廠房及設備之後續衡量採成本模式，除土地不提折舊外，其他按估計耐用年限以直線法計提折舊。不動產、廠房及設備各項組成若屬重大，則單獨提列折舊。
4. 本公司於每一財務年度結束日對各項資產之殘值、耐用年限及折舊方法進行檢視，若殘值及耐用年限之預期值與先前之估計不同時，或資產所含之未來經濟效益之預期消耗型態已有重大變動，則自變動發生日起依國際會計準則第8號「會計政策、會計估計變動及錯誤」之會計估計變動規定處理。各項資產之耐用年限如下：

機器設備	2-10年
雜項設備	2-7年
租賃改良	3-10年
研發設備	2-10年

(十一) 承租人之租賃交易－使用權資產/租賃負債

- 租賃資產於可供本公司使用之日認列為使用權資產及租賃負債。當租賃合約係屬短期租賃或低價值標的資產之租賃時，將租賃給付採直線法於租賃期間認列為費用。
- 租賃負債於租賃開始日將尚未支付之租賃給付按本公司增額借款利率折現後之現值認列，租賃給付包括：
 - (1) 固定給付，減除可收取之任何租賃誘因；
 - (2) 取決於某項指數或費率之變動租賃給付；
 - (3) 殘值保證下本公司預期支付之金額；
 - (4) 購買選擇權之行使價格，若承租人可合理確定將行使該選擇權；及
 - (5) 租賃終止所須支付之罰款，若租賃期間反映承租人將行使租賃終止之選擇權。

後續採利息法按攤銷後成本法衡量，於租賃期間提列利息費用。當非屬合約修改造成租賃期間或租賃給付變動時，將重評估租賃負債，並將再衡量數調整使用權資產。
- 使用權資產於租賃開始日按成本認列，成本包括：
 - (1) 租賃負債之原始衡量金額；
 - (2) 於開始日或之前支付之任何租賃給付；
 - (3) 發生之任何原始直接成本；及
 - (4) 為拆卸、移除標的資產及復原其所在地點，或將標的資產復原至租賃之條款及條件中所要求之狀態之估計成本。

後續採成本模式衡量，於使用權資產之耐用年限屆滿時或租賃期間屆滿時兩者之較早者，提列折舊費用。當租賃負債重評估時，使用權資產將調整租賃負債之任何再衡量數。
- 對減少租賃範圍之租賃修改，承租人將減少使用權資產之帳面金額以反映租賃部分或全面之終止，並將其與租賃負債再衡量金額間之差額認列於損益中。

(十二) 無形資產

主係取得專門技術授權使用之電腦軟體成本，以取得成本認列，按估計效益年數採直線法攤銷，攤銷年限為1~3年。

(十三) 非金融資產減損

本公司於資產負債表日針對有減損跡象之資產，估計其可回收金額，當可回收金額低於其帳面價值時，則認列減損損失。可回收金額係指一項資產之公允價值減處分成本或其使用價值，兩者較高者。當以前年度已認列資產減損之情況不存在或減少時，則迴轉減損損失，惟迴轉減損損失而增加

之資產帳面金額，不超過該資產若未認列減損損失情況下減除折舊或攤銷後之帳面金額。

(十四) 應付帳款及票據

應付帳款及票據係在正常營業過程中自供應商取得商品或勞務而應支付之義務。於原始認列時按公允價值衡量，後續採有效利息法按攤銷後成本衡量。惟屬未付息之短期應付帳款，因折現影響不重大，後續以原始發票金額衡量。

(十五) 金融負債之除列

本公司於合約所載之義務履行、取消或到期時，除列金融負債。

(十六) 金融資產及負債之互抵

當有法律上可執行之權利將所認列之金融資產及負債金額抵銷，且意圖以淨額基礎交割或同時實現資產及清償負債時，始可將金融資產及金融負債互抵，並於資產負債表中以淨額表達。

(十七) 員工福利

1. 短期員工福利

短期員工福利係以預期支付之非折現金額衡量，並於相關服務提供時認列為費用。

2. 退休金

(1) 確定提撥計畫

對於確定提撥計畫，係依權責發生基礎將應提撥之退休基金數額認列為當期之退休金成本。預付提撥金於可退還現金或減少未來給付之範圍內認列為資產。

(2) 確定福利計畫

A. 確定福利計畫下之淨義務係以員工當期或過去服務所賺得之未來福利金額折現計算，並以資產負債表日之確定福利義務現值減除計畫資產之公允價值。確定福利淨義務每年由精算師採用預計單位福利法計算，折現率則參考資產負債表日與確定福利計畫之貨幣及期間一致之高品質公司債之市場殖利率決定；在此類債券無深度市場之國家，係使用政府公債（於資產負債表日）之市場殖利率。

B. 確定福利計畫產生之再衡量數於發生當期認列於其他綜合損益，並表達於保留盈餘。

C. 前期服務成本之相關費用立即認列為損益。

3. 員工酬勞及董事酬勞

員工酬勞及董事酬勞係於具法律或推定義務且金額可合理估計時，認列為費用及負債。嗣後決議實際配發金額與估列金額有差異時，則按會計

估計變動處理。另以股票發放員工酬勞者，計算股數之基礎為董事會決議日前一日收盤價。

(十八) 所得稅

1. 所得稅費用包含當期及遞延所得稅。除與列入其他綜合損益或直接列入權益之項目有關之所得稅分別列入其他綜合損益或直接列入權益外，所得稅係認列於損益。
2. 本公司依據營運及產生應課稅所得之所在國家在資產負債表日已立法或已實質性立法之稅率計算當期所得稅。管理階層就適用所得稅相關法規定期評估所得稅申報之狀況，並在適用情況下根據預期須向稅捐機關支付之稅款估列所得稅負債。未分配盈餘依所得稅法加徵之所得稅，嗣盈餘產生年度之次年度於股東會通過盈餘分派案後，始就實際盈餘之分派情形，認列未分配盈餘所得稅費用。
3. 遞延所得稅採用資產負債表法，按資產及負債之課稅基礎與其於合併資產負債表之帳面金額所產生之暫時性差異認列。源自於原始認列之商譽所產生之遞延所得稅負債則不予認列，若遞延所得稅源自於交易（不包括企業合併）中對資產或負債之原始認列，且在交易當時未影響會計利潤或課稅所得（課稅損失），則不予認列。若投資子公司產生之暫時性差異，本公司可以控制暫時性差異迴轉之時點，且暫時性差異很有可能於可預見之未來不會迴轉者則不予認列。遞延所得稅採用在資產負債表日已立法或已實質性立法，並於有關之遞延所得稅資產實現或遞延所得稅負債清償時預期適用之稅率（及稅法）為準。
4. 遞延所得稅資產於暫時性差異很有可能用以抵減未來應課稅所得之範圍內認列，並於每一資產負債表日重評估未認列及已認列之遞延所得稅資產。
5. 當有法定執行權將所認列之當期所得稅資產及負債金額互抵且有意圖以淨額基礎清償或同時實現資產及清償負債時，始將當期所得稅資產及當期所得稅負債互抵；當有法定執行權將當期所得稅資產及當期所得稅負債互抵，且遞延所得稅資產及負債由同一稅捐機關課徵所得稅之同一納稅主體、或不同納稅主體產生但各主體意圖以淨額基礎清償或同時實現資產及清償負債時，始將遞延所得稅資產及負債互抵。
6. 因購置設備或技術、研究發展支出及股權投資等而產生之未使用所得稅抵減遞轉後期部分，係在很有可能未來課稅所得以供未使用所得稅抵減使用之範圍內，認列遞延所得稅資產。

(十九) 股利分配

分派予本公司股東之股利於本公司股東會決議分派股利時於財務報告認列，分派現金股利認列為負債，分派股票股利則認列為待分配股票股利，並於發行新股基準日時轉列普通股。

(二十) 收入認列

本公司製造並銷售雷射二極體，銷貨收入於產品之控制移轉予客戶時認列，即當產品被交付予買方，買方對於產品銷售之通路及價格具有裁量

權，且公司並無尚未履行之履約義務可能影響買方接受該產品時。當產品被運送至指定地點，陳舊過時及滅失之風險已移轉予買方，且買方依據銷售合約接受產品，或有客觀證據證明所有接受標準皆已滿足時，商品交付方屬發生。應收帳款於商品交付予客戶時認列，因自該時點起本公司對合約價款具無條件權利，僅須時間經過即可自客戶收取對價。

(二十一) 營運部門

本公司營運部門資訊與提供給主要營運決策者之內部管理報告採一致之方式報導。主要營運決策者負責分配資源予營運部門並評估其績效。

五、重大會計判斷、假設及估計不確性之主要來源

本公司編製本財務報告時，管理階層已運用其判斷以決定所採用之會計政策，並依據資產負債表日當時之情況對於未來事件之合理預期以作出會計估計及假設。所作出之重大會計估計與假設可能與實際結果存有差異，將考量歷史經驗及其他因子持續評估及調整。請詳下列對重大會計判斷、估計與假設不確定性之說明：

(一) 會計政策採用之重要判斷

本公司未有會計政策涉及重大判斷，而對認列金額有重大影響之情況。

(二) 重要會計估計及假設

存貨之評價

由於存貨須以成本與淨變現價值孰低者計價，故本公司必須運用判斷及估計決定資產負債表日存貨之淨變現價值。由於科技快速變遷，本公司評估資產負債表日存貨因正常損耗、過時陳舊或無市場銷售價值之金額，並將存貨成本沖減至淨變現價值。此存貨評價主要係依未來特定期間內之產品需求為估計基礎，故可能產生重大變動。

民國 110 年 12 月 31 日，本公司存貨之帳面價值為 \$190,716。

六、重要會計科目之說明

(一) 現金及約當現金

	<u>110年12月31日</u>	<u>109年12月31日</u>
庫存現金及零用金	\$ 20	\$ 20
支票存款及活期存款	350,423	398,869
定期存款	110,000	-
合計	<u>\$ 460,443</u>	<u>\$ 398,889</u>

1. 本公司往來之金融機構信用品質良好，且本公司與多家金融機構往來以分散信用風險，預期發生違約之可能性甚低。
2. 本公司未有將現金及約當現金提供質押之情形。

(二) 應收票據及帳款

	110年12月31日	109年12月31日
應收票據	\$ -	\$ 127
應收帳款	149,280	113,551
減：備抵損失	(545)	(311)
	<u>\$ 148,735</u>	<u>\$ 113,367</u>

1. 民國 110 年及 109 年 12 月 31 日之應收帳款及應收票據餘額均為客戶合約所產生，另於民國 109 年 1 月 1 日客戶合約之應收款餘額為\$85,504。
2. 本公司之應收票據及應收帳款均未貼現或未提供作抵押擔保。
3. 相關信用風險資訊請詳附註十二、(二)。

(三) 存貨

	110年12月31日		
	成本	備抵跌價損失	帳面金額
原料	\$ 63,212	(\$ 6,359)	\$ 56,853
在製品及半成品	80,453	(5,680)	74,773
製成品及商品	64,172	(5,082)	59,090
合計	<u>\$ 207,837</u>	<u>(\$ 17,121)</u>	<u>\$ 190,716</u>

	109年12月31日		
	成本	備抵跌價損失	帳面金額
原料	\$ 47,313	(\$ 7,081)	\$ 40,232
在製品及半成品	59,506	(5,155)	54,351
製成品及商品	41,633	(10,330)	31,303
合計	<u>\$ 148,452</u>	<u>(\$ 22,566)</u>	<u>\$ 125,886</u>

1. 本公司當期認列為費損之存貨成本：

	110年度	109年度
已出售存貨成本	\$ 683,709	\$ 629,660
低於正常產能之未分攤固定製造費用	3,192	2,781
存貨評價損失(迴轉利益)	6,396	(1,980)
出售下腳收入	(467)	(845)
	<u>\$ 692,830</u>	<u>\$ 629,616</u>

2. 本公司民國 109 年度因去化部分呆滯之存貨，經計算產生存貨評價回升利益。
3. 截至民國 110 年及 109 年 12 月 31 日，本公司之存貨均未有提供質押擔保之情形。

(四) 不動產、廠房及設備

	<u>機器設備</u>	<u>研發設備</u>	<u>租賃改良</u>	<u>雜項設備</u>	<u>待驗設備</u>	<u>合計</u>
110年1月1日						
成本	\$1,083,259	\$ 92,858	\$107,999	\$ 21,032	\$8,845	\$1,313,993
累計折舊	(858,001)	(76,143)	(73,461)	(18,767)	-	(1,026,372)
	<u>\$ 225,258</u>	<u>\$ 16,715</u>	<u>\$ 34,538</u>	<u>\$ 2,265</u>	<u>\$8,845</u>	<u>\$ 287,621</u>
<u>110年</u>						
1月1日	\$ 225,258	\$ 16,715	\$ 34,538	\$ 2,265	\$8,845	\$ 287,621
增添	46,594	3,478	1,160	3,210	-	54,442
移轉	5,281	5,706	-	-	(8,845)	2,142
重分類	9,053	(9,053)	-	-	-	-
處分	-	-	(159)	-	-	(159)
折舊費用	(69,478)	(5,638)	(10,969)	(1,467)	-	(87,552)
12月31日	<u>\$ 216,708</u>	<u>\$ 11,208</u>	<u>\$ 24,570</u>	<u>\$ 4,008</u>	<u>\$ -</u>	<u>\$ 256,494</u>
110年12月31日						
成本	\$1,106,423	\$ 87,009	\$108,598	\$ 24,241	\$ -	\$1,326,271
累計折舊	(889,715)	(75,801)	(84,028)	(20,233)	-	(1,069,777)
	<u>\$ 216,708</u>	<u>\$ 11,208</u>	<u>\$ 24,570</u>	<u>\$ 4,008</u>	<u>\$ -</u>	<u>\$ 256,494</u>
	<u>機器設備</u>	<u>研發設備</u>	<u>租賃改良</u>	<u>雜項設備</u>	<u>待驗設備</u>	<u>合計</u>
109年1月1日						
成本	\$1,014,654	\$ 92,738	\$102,487	\$ 25,093	\$ -	\$1,234,972
累計折舊	(783,801)	(70,009)	(58,076)	(21,616)	-	(933,502)
	<u>\$ 230,853</u>	<u>\$ 22,729</u>	<u>\$ 44,411</u>	<u>\$ 3,477</u>	<u>\$ -</u>	<u>\$ 301,470</u>
<u>109年</u>						
1月1日	\$ 230,853	\$ 22,729	\$ 44,411	\$ 3,477	\$ -	\$ 301,470
增添	26,264	120	960	530	8,845	36,719
移轉	42,341	-	-	-	-	42,341
重分類	-	-	119	(119)	-	-
折舊費用	(74,200)	(6,134)	(10,952)	(1,623)	-	(92,909)
12月31日	<u>\$ 225,258</u>	<u>\$ 16,715</u>	<u>\$ 34,538</u>	<u>\$ 2,265</u>	<u>\$ 8,845</u>	<u>\$ 287,621</u>
109年12月31日						
成本	\$1,083,259	\$ 92,858	\$107,999	\$ 21,032	\$ 8,845	\$1,313,993
累計折舊	(858,001)	(76,143)	(73,461)	(18,767)	-	(1,026,372)
	<u>\$ 225,258</u>	<u>\$ 16,715</u>	<u>\$ 34,538</u>	<u>\$ 2,265</u>	<u>\$ 8,845</u>	<u>\$ 287,621</u>

截至民國 110 年及 109 年 12 月 31 日，本公司之不動產、廠房及設備均未
有提供抵押擔保之情形。

(五) 租賃交易－承租人

1. 本公司租賃之標的資產為房屋，租賃合約之期間通常介於 5 到 10 年。租賃合約是採個別協商並包含各種不同的條款及條件，除租賃之資產不得用作借貸擔保外，未有加諸其他之限制。
2. 使用權資產之帳面價值與認列之折舊費用資訊如下：

	<u>110年12月31日</u>	<u>109年12月31日</u>
	<u>帳面金額</u>	<u>帳面金額</u>
房屋	\$ 183,227	\$ 221,539
	<u>110年度</u>	<u>109年度</u>
	<u>折舊費用</u>	<u>折舊費用</u>
房屋	\$ 38,312	\$ 38,407

3. 與租賃合約有關之損益項目資訊如下：

	<u>110年度</u>	<u>109年度</u>
<u>影響當期損益之項目</u>		
租賃負債之利息費用	\$ 3,245	\$ 4,019
屬短期租賃合約之費用	1,206	-
租賃修改利益	-	123

4. 本公司於民國 110 年及 109 年度租賃現金流出總額分別為 \$42,006 及 \$40,900。

(六) 其他非流動資產

	<u>110年12月31日</u>	<u>109年12月31日</u>
預付設備款	\$ 13,191	\$ 2,142
存出保證金	4,800	4,800
長期應收分期帳款	-	1,233
	<u>\$ 17,991</u>	<u>\$ 8,175</u>

(七) 其他應付款

	<u>110年12月31日</u>	<u>109年12月31日</u>
應付薪資及獎金	\$ 36,921	\$ 26,511
應付員工酬勞及董事酬勞	11,234	2,400
應付水電費	5,525	2,028
應付設備款	4,881	2,276
應付勞健保費	3,227	2,878
其他	<u>18,505</u>	<u>15,353</u>
	<u>\$ 80,293</u>	<u>\$ 51,446</u>

(八) 退休金

1. 確定福利計劃

(1) 本公司依據「勞動基準法」之規定，訂有確定福利之退休辦法，適用於民國94年7月1日實施「勞工退休金條例」前所有正式員工之服務年資，以及於實施「勞工退休金條例」後選擇繼續適用勞動基準法員工之後續服務年資。員工符合退休條件者，退休金之支付係根據服務年資及退休前6個月之平均薪資計算，15年以內(含)的服務年資每滿一年給予兩個基數，超過15年之服務年資每滿一年給予一個基數，惟累積最高以45個基數為限。本公司按月就薪資總額2%提撥退休基金，以勞工退休準備金監督委員會之名義專戶儲存於台灣銀行。另本公司於每年年度終了前，估算前項勞工退休準備金專戶餘額，若該餘額不足給付次一年度內預估符合退休條件之勞工依前述計算之退休金數額，本公司將於次年度三月底前一次提撥其差額。

(2) 資產負債表認列之金額如下：

	110年12月31日	109年12月31日
確定福利義務現值	\$ 19,241	\$ 18,586
計畫資產公允價值	(17,803)	(16,860)
淨確定福利負債	\$ 1,438	\$ 1,726

(3) 淨確定福利負債之變動如下：

	確定福利義務現值	計畫資產公允價值	淨確定福利負債
110年			
1月1日餘額	\$ 18,586	(\$ 16,860)	\$ 1,726
利息費用(收入)	149	(138)	11
	18,735	(16,998)	1,737
再衡量數：			
計畫資產報酬(註)	-	(170)	(170)
財務假設變動影響數	257	-	257
經驗調整	249	-	249
	506	(170)	336
提撥退休基金	-	(635)	(635)
12月31日餘額	\$ 19,241	(\$ 17,803)	\$ 1,438

	確定福利義務現值	計畫資產公允價值	淨確定福利負債
109年			
1月1日餘額	\$ 19,471	(\$ 17,024)	\$ 2,447
利息費用(收入)	195	(174)	21
	<u>19,666</u>	<u>(17,198)</u>	<u>2,468</u>
再衡量數：			
計畫資產報酬(註)	-	(498)	(498)
財務假設變動影響數	516	-	516
經驗調整	(93)	-	(93)
	<u>423</u>	<u>(498)</u>	<u>(75)</u>
提撥退休基金	-	(667)	(667)
支付退休金	(1,503)	1,503	-
12月31日餘額	<u>\$ 18,586</u>	<u>(\$ 16,860)</u>	<u>\$ 1,726</u>

(註)係不包括於利息收入或費用之金額。

- (4)本公司之確定福利退休計畫基金資產，係由臺灣銀行按該基金年度投資運用計畫所定委託經營項目之比例及金額範圍內，依勞工退休基金收支保管及運用辦法第六條之項目（即存放國內外之金融機構，投資國內外上市、上櫃或私募之權益證券及投資國內外不動產之證券化商品等）辦理委託經營，相關運用情形係由勞工退休基金監理會進行監督。該基金之運用，其每年決算分配之最低收益，不得低於依當地銀行二年定期存款利率計算之收益，若有不足，則經主管機關核准後由國庫補足。因本公司無權參與該基金之運作及管理，故無法依國際會計準則第19號第142段規定揭露計畫資產公允價值之分類。民國110年及109年12月31日構成該基金總資產之公允價值，請詳政府公告之各年度之勞工退休基金運用報告。
- (5)有關退休金之精算假設彙總如下：

	110年度		109年度	
折現率	0.70%		0.80%	
未來薪資增加率	2.00%		2.00%	
對於未來死亡率之假設係按照各國已公布的統計數字及經驗估計。因採用之主要精算假設變動而影響之確定福利義務現值分析如下：				
	折現率		未來薪資增加率	
	增加0.25%	減少0.25%	增加1%	減少1%
110年12月31日				
對確定福利義務現值之影響	(\$ 658)	\$ 687	\$ 2,876	(\$ 2,472)
109年12月31日				
對確定福利義務現值之影響	(\$ 674)	\$ 704	\$ 2,968	(\$ 2,531)
上述之敏感度分析係基於其他假設不變的情況下分析單一假設變動之影響。實務上許多假設的變動則可能是連動的。敏感度分析係與計算資產負債表之淨退休金負債所採用的方法一致。				

本期編製敏感度分析所使用之方法與假設與前期相同。

(6)本公司於民國 111 年度預計支付予退休計畫之提撥金為\$630。

(7)截至民國 110 年 12 月 31 日，該退休計畫之加權平均存續期間為 14.7 年。

2. 確定提撥計畫

(1)自民國 94 年 7 月 1 日起，本公司依據「勞工退休金條例」，訂有確定提撥之退休辦法，適用於本國籍之員工。本公司就員工選擇適用「勞工退休金條例」所定之勞工退休金制度部分，每月按薪資之 6%提繳勞工退休金至勞保局員工個人帳戶，員工退休金之支付依員工個人之退休金專戶及累積收益之金額採月退休金或一次退休金方式領取。

(2)民國 110 年及 109 年度，本公司依上開退休金辦法認列之退休金成本分別為\$8,894 及\$8,438。

(九)股本

1. 截至民國 110 年 12 月 31 日止，本公司額定資本額為\$1,000,000，分為 100,000 仟股，實收資本額為\$281,735，每股面額 10 元。本公司已發行股份之股款均已收訖。

2. 民國 111 年 3 月 7 日經董事會決議辦理資本公積轉增資\$28,174，轉增資發行新股 2,817 仟股。

(十)資本公積

依公司法規定，超過票面金額發行股票所得之溢額及受領贈與之所得之資本公積，除得用於彌補虧損外，於公司無累積虧損時，按股東原有股份之比例發給新股或現金。另依證券交易法之相關規定，以上開資本公積撥充資本時，每年以其合計數不超過實收資本額百分之十為限。公司非於盈餘公積填補資本虧損仍有不足時，不得以資本公積補充之。

(十一)保留盈餘

1. 依本公司章程規定，年度總決算如有盈餘，除依法完納一切稅捐外，應先彌補以往年度虧損，次提列 10%為法定盈餘公積，但法定盈餘公積已達本公司實收資本額時不在此限；另視公司營運需要及法令規定提列及迴轉特別盈餘公積，如尚有盈餘併同期初未分配盈餘，由董事會擬具盈餘分配案提請股東會決議分派之。為配合公司長期之業務發展、未來之資金需求及長期之財務規劃並兼顧股東利益，每年就可供分配盈餘提撥不低於百分之十五分配股東股息紅利，惟累積可供分配盈餘低於實收資本額百分之十時，得不予分配；盈餘之分派以現金股利為優先，現金股利之分派比例不低於股東股息及紅利之百分之十。

2. 法定盈餘公積除彌補公司虧損及按股東原有股份之比例發給新股或現金外，不得使用之，惟發給新股或現金者，以該項公積超過實收資本額百分之二十五之部分為限。

3. 本公司於民國 110 年 8 月 12 日及 109 年 6 月 9 日經股東會決議通過民國 109 年度及 108 年度盈餘分派案如下：

	109 年 度		108 年 度	
	金額	每股股利(元)	金額	每股股利(元)
法定盈餘公積	\$ 2,695	\$ -	\$ 1,563	\$ -
現金股利	28,173	1.00	28,173	1.00
合計	\$ 30,868	\$ 1.00	\$ 29,736	\$ 1.00

上述股東會決議盈餘分派情形，請至臺灣證券交易所之「公開資訊觀測站」查詢。

4. 本公司於民國 111 年 3 月 7 日經董事會決議通過民國 110 年度盈餘分派案如下：

	110 年 度	
	金額	每股股利(元)
法定盈餘公積	\$ 11,410	\$ -
現金股利	84,521	3.00
合計	\$ 95,931	\$ 3.00

上述董事會決議盈餘分派情形，請至臺灣證券交易所之「公開資訊觀測站」查詢。

(十二)營業收入

	110年度	109年度
客戶合約之收入	\$ 993,133	\$ 790,109

客戶合約收入之細分

本公司之收入源於某一時點移轉之商品，收入依地區別資訊細分請參閱十四(四)。

(十三)其他利益及損失

	110年度	109年度
處分不動產、廠房及設備損失	(\$ 159)	\$ -
租賃修改利益	-	123
外幣兌換損失	(15,971)	(18,179)
	(\$ 16,130)	(\$ 18,056)

(十四) 員工福利費用、折舊及攤銷費用

	110年度	109年度
員工福利費用		
薪資費用	\$ 186,322	\$ 161,094
勞健保費用	19,329	16,865
退休金費用	8,905	8,459
董事酬金	3,380	1,780
其他用人費用	11,059	10,282
	<u>\$ 228,995</u>	<u>\$ 198,480</u>
折舊費用	<u>\$ 125,864</u>	<u>\$ 131,316</u>
攤銷費用	<u>\$ 1,639</u>	<u>\$ 1,459</u>

1. 依本公司章程規定，年度如有獲利，應提撥不低於百分之五為員工酬勞及不超過百分之三為董事酬勞。但公司尚有累積虧損時，應預先保留彌補數額。前項員工酬勞發給股票或現金之對象，得包括符合一定條件之控制及從屬公司員工，其一定條件由董事會訂定之。
2. 本公司民國 110 年及 109 年度員工酬勞估列金額分別為\$9,000 及 \$2,000；董事酬勞估列金額分別為\$2,000 及\$400，前述金額帳列薪資費用科目。

經董事會決議之民國 110 年及 109 年度員工酬勞及董事酬勞與民國 110 年及 109 年度財務報告認列之金額一致，以現金方式發放。

本公司董事會通過之員工及董事酬勞相關資訊可至公開資訊觀測站查詢。

(十五) 所得稅

1. 所得稅費用(利益)

(1) 所得稅費用(利益)組成部分：

	110年度	109年度
當期所得稅：		
當期所得產生之所得稅	\$ 29,975	\$ 2,507
以前年度所得稅低(高)估	1,273	(5,854)
當期所得稅總額	<u>31,248</u>	<u>(3,347)</u>
遞延所得稅：		
暫時性差異之原始產生及迴轉	(3,691)	2,915
所得稅費用(利益)	<u>\$ 27,557</u>	<u>(\$ 432)</u>

(2) 與其他綜合損益相關之所得稅金額：

	110年度	109年度
確定福利義務之再衡量數	<u>\$ 67</u>	<u>\$ 15</u>

2. 所得稅費用與會計利潤關係

	110年度	109年度
稅前淨利按法定稅率計算之所得稅	\$ 28,385	\$ 5,292
投資抵減之所得稅影響數	(2,263)	-
以前年度所得稅低(高)估數	1,273	(5,854)
按稅法規定應剔除之費用	162	130
所得稅費用(利益)	27,557	(432)
以前年度尚未核定之投資抵減數	-	520
遞延所得稅資產及負債淨變動數	3,758	(2,930)
確定福利義務之再衡量數	(67)	15
以前年度所得稅(低)高估數	(1,273)	5,854
預付稅款及扣繳稅款	(20)	(147)
本期所得稅負債	\$ 29,955	\$ 2,880

3. 因暫時性差異、課稅損失及投資抵減而產生之各遞延所得稅資產或負債金額如下：

	110年			
	1月1日	認列於 損益	認列於 其他綜合損益	12月31日
暫時性差異：				
-遞延所得稅資產：				
存貨跌價及呆滯損失準備	\$ 2,144	\$ 1,279	\$ -	\$ 3,423
未實現兌換損失	1,389	215	-	1,604
退休金尚未提撥數	346	-	67	413
其他	1,286	2,197	-	3,483
	<u>\$ 5,165</u>	<u>\$ 3,691</u>	<u>\$ 67</u>	<u>\$ 8,923</u>
	109年			
	1月1日	認列於 損益	認列於 其他綜合損益	12月31日
暫時性差異：				
-遞延所得稅資產：				
存貨跌價及呆滯損失準備	\$ 4,909	(\$ 2,765)	\$ -	\$ 2,144
未實現兌換損失	1,035	354	-	1,389
退休金尚未提撥數	490	(129)	(15)	346
其他	1,661	(375)	-	1,286
	<u>\$ 8,095</u>	<u>(\$ 2,915)</u>	<u>(\$ 15)</u>	<u>\$ 5,165</u>

4. 本公司營利事業所得稅業經稅捐稽徵機關核定至民國 108 年度。

(十六) 每股盈餘

	110年度		
	稅後金額	期末流通在外股數(仟股)	每股盈餘(元)
<u>基本每股盈餘</u>			
本期淨利	\$ 114,366	28,173	\$ 4.06
<u>稀釋每股盈餘</u>			
本期淨利	\$ 114,366	28,173	
具稀釋作用之潛在普通股之影響			
員工酬勞	-	257	
本期淨利加潛在普通股之影響	\$ 114,366	28,430	\$ 4.02
	109年度		
	稅後金額	期末流通在外股數(仟股)	每股盈餘(元)
<u>基本每股盈餘</u>			
本期淨利	\$ 26,892	28,173	\$ 0.95
<u>稀釋每股盈餘</u>			
本期淨利	\$ 26,892	28,173	
具稀釋作用之潛在普通股之影響			
員工酬勞	-	108	
本期淨利加潛在普通股之影響	\$ 26,892	\$ 28,281	\$ 0.95

(十七) 現金流量補充資訊

僅有部分現金支付之投資活動：

	110年度		109年度	
購置不動產、廠房及設備	\$	54,442	\$	36,719
不動產、廠房及設備移轉數		2,142		42,341
加：期初應付設備款		2,276		1,449
減：期末應付設備款	(4,881)	(2,276)
減：期初預付設備款	(2,142)	(47,610)
加：期末預付設備款		13,191		2,142
本期支付現金	\$	65,028	\$	32,765
	110年度		109年度	
處分不動產、廠房及設備	\$	-	\$	-
加：期初其他應收款		2,306		3,352
及長期應收分期帳款				
減：期末其他應收款				
及長期應收分期帳款		-	(2,306)
本期收取現金	\$	2,306	\$	1,046

七、關係人交易

(一)關係人之名稱及關係

關係人名稱	與本公司之關係
華宇光能股份有限公司(華宇光能)	對本公司具重大影響之個體
晶豪科技股份有限公司(晶豪科技)	"
華上光電股份有限公司(華上光電)	其他關係人

(二)與關係人間之重大交易事項

1. 進貨

	110年度	109年度
對本公司具重大影響之個體	\$ 6,560	\$ 6,021

本公司對上述公司之進貨價格係依雙方議定，尚無其他同類型交易可資比較，付款條件為月結 30 天。

2. 廠務設備使用費

	110年度	109年度
對本公司具重大影響之個體	\$ 57	\$ 100
其他關係人		
— 華上光電	8,260	5,347
	\$ 8,317	\$ 5,447

本公司因營運需求於民國 107 年 4 月向華上光電購買機器設備，並簽訂機器設備場地使用合約。於民國 108 年 1 月 1 日依國際財務報導準則第 16 號，將每月固定支付之場地費，認列為使用權資產，相關說明請詳附註七(二)3。

3. 租賃交易－承租人

(1)本公司向其他關係人承租場地，租賃合約之期間為 5 年，租金係於每月初支付。

(2)租賃負債

A. 期末餘額：

	110年12月31日	109年12月31日
其他關係人		
— 華上光電	\$ 17,297	\$ 30,076

B. 利息費用

	110年度	109年度
其他關係人		
— 華上光電	\$ 420	\$ 598

(三) 主要管理階層薪酬資訊

	<u>110年度</u>	<u>109年度</u>
短期員工福利	\$ 8,654	\$ 7,185
退職後福利	106	162
總計	<u>\$ 8,760</u>	<u>\$ 7,347</u>

八、質押之資產

無此情形。

九、重大或有負債及未認列之合約承諾

承諾事項

1. 本公司因購置機器設備而尚未履約之金額如下：

	<u>110年12月31日</u>	<u>109年12月31日</u>
未履約金額	\$ 23,220	\$ 4,066

2. 本公司為金融機構借款額度、關稅貨物保證及申請經濟部A+企業創新研發淬鍊計畫而開立之擔保本票金額如下：

	<u>110年12月31日</u>	<u>109年12月31日</u>
開立擔保本票	\$ 91,328	\$ 50,000

十、重大之災害損失

無此情形。

十一、重大之期後事項

1. 本公司於民國111年3月7日經董事會決議通過民國110年度盈餘分派案，相關說明請詳附註六(十一)。

2. 本公司於民國111年3月7日經董事會決議通過民國110年度資本公積增資發行新股案，相關說明請詳附註六(九)。

十二、其他

(一) 資本管理

董事會之政策係維持健全之資本基礎，以維繫投資人、債權人及市場之信心以及支持未來營運之發展。資本包含本公司之股本、資本公積、保留盈餘及其他權益。

(二) 金融工具

1. 金融工具之種類

	<u>110年12月31日</u>	<u>109年12月31日</u>
<u>金融資產</u>		
按攤銷後成本衡量之金融資產	\$ 616,295	\$ 527,225

	110年12月31日	109年12月31日
<u>金融負債</u>		
按攤銷後成本衡量之金融負債	\$ 162,926	\$ 149,556
租賃負債	187,285	224,840
	<u>\$ 350,211</u>	<u>\$ 374,396</u>

註：按攤銷後成本衡量之金融資產包含現金及約當現金、應收票據、應收帳款及其他應收款；按攤銷後成本衡量之金融負債包含應付帳款及其他應付款。

2. 風險管理政策

董事會全權負責成立及監督本公司之風險管理架構，並負責發展及控管本公司之風險管理政策。

本公司之風險管理政策之建置係為辨認及分析本公司所面臨之風險，及設定適當風險限額及控制，並監督風險及風險限額之遵循。風險管理政策及系統係定期覆核以反應市場情況及本公司運作之變化。本公司透過訓練、管理準則及作業程序，以發展有紀律且具建設性之控制環境，使所有員工了解其角色及義務。

本公司之審計委員會監督管理階層如何監控本公司風險管理政策及程序之遵循，及覆核本公司對於所面臨風險之相關風險管理架構之適當性。內部稽核人員協助本公司審計委員會及董事會扮演監督角色。該等人員進行定期及例外覆核風險管理控制及程序，並將覆核結果報告予審計委員會及董事會。

3. 重大財務風險之性質及程度

(1) 市場風險

匯率風險

A. 本公司從事之業務涉及若干非功能性貨幣，故受匯率波動之影響，具重大匯率波動影響之外幣資產及負債資訊如下：

		110年12月31日			
		外幣 (千元)	匯率	帳面金額 (新台幣)	<u>敏感度分析</u> 變動幅度 損益影響
<u>金融資產</u>					
<u>貨幣性項目</u>					
	美金：新台幣	\$ 6,087	27.680	\$ 168,488	1% \$ 1,685
		109年12月31日			
		外幣 (千元)	匯率	帳面金額 (新台幣)	<u>敏感度分析</u> 變動幅度 損益影響
<u>金融資產</u>					
<u>貨幣性項目</u>					
	美金：新台幣	\$ 14,333	28.480	\$ 408,204	1% \$ 4,082

B. 本公司貨幣性項目因匯率波動具重大影響於民國 110 年及 109 年度認列之全部兌換損失(含已實現及未實現)彙總金額分別為 \$15,971 及 \$18,179。

價格風險

本公司並無從事有價格風險之投資標的，故無重大之價格波動之市場風險。

現金流量及公允價值利率風險

本公司並無從事浮動利率之短期借款、長期借款及其他利率相關商品之投資，故無重大利率波動之市場風險。

(2) 信用風險

A. 本公司之信用風險係因客戶或金融工具之交易對手無法履行合約義務而導致本公司財務損失之風險，主要來自交易對手無法清償按收款條件支付之應收帳款，依內部明定之授信政策，公司內各營運個體與每一新客戶於訂定付款及提出交貨之條款與條件前，須對其進行管理及信用風險分析。內部風險控管係透過考慮其財務狀況、過往經驗及其他因素，以評估客戶之信用品質。個別風險之限額係董事會依內部或外部之評等而制訂，並定期監控信用額度之使用。

B. 本公司假設當合約款項按約定之支付條款逾期超過 30 天，視為金融資產自原始認列後信用風險已顯著增加；當合約款項按支付條款逾期超過 360 天，視為已發生違約。

C. 本公司用以判定債務工具投資為信用減損之指標如下：

(A) 發行人發生重大財務困難，或將進入破產或其他財務重整之可能性大增；

(B) 發行人由於財務困難而使該金融資產之活絡市場消失；

(C) 發行人延滯或不償付利息或本金；

(D) 導致發行人違約有關之全國性或區域性經濟情況不利之變化。

D. 本公司應收票據及帳款帳齡分析如下：

	<u>110年12月31日</u>	<u>109年12月31日</u>
未逾期	\$ 149,280	\$ 111,358
90天內	-	2,320
	<u>\$ 149,280</u>	<u>\$ 113,678</u>

以上係以逾期天數為基準進行之帳齡分析。

本公司民國 110 年及 109 年 12 月 31 日之長期應收款主要係銷售機台之款項，依到期日分別列為其他流動資產 \$0 及 \$1,057 及其他非流動資產 \$0 及 \$1,249，該款項皆為未逾期。

E. 本公司按客戶信用評等之特性將對客戶之應收票據、應收帳款及長期應收款分組採用損失率法為基礎估計預期信用損失，並納入巴賽爾銀行監理員會對未來前瞻性的考量，調整按特定期間歷史

及現時資訊所建立之損失率，以估計應收票據、應收帳款及長期應收款之備抵損失，民國 110 年及 109 年 12 月 31 日之損失率法如下：

	群組A	群組B	群組C	合計
<u>110年12月31日</u>				
預期損失率	0.05%	0.50%	1.00%	
帳面價值總額	\$ 62,727	\$ 70,474	\$ 16,079	\$ 149,280
備抵損失	\$ 32	\$ 352	\$ 161	\$ 545
	群組A	群組B	群組C	合計
<u>109年12月31日</u>				
預期損失率	0.06%	0.59%	1.25%	
帳面價值總額	\$ 79,861	\$ 24,322	\$ 11,801	\$ 115,984
備抵損失	\$ 48	\$ 144	\$ 148	\$ 340

群組 A：依本公司授信標準評為 A 級者。

群組 B：依本公司授信標準評為 B 級者。

群組 C：依本公司授信標準評為 C 級者。

F. 本公司採簡化作法之應收款項備抵損失變動表如下：

	110年	109年
1月1日	\$ 340	\$ 240
提列減損損失	205	100
12月31日	\$ 545	\$ 340

(3) 流動性風險

A. 現金流量預測是由公司內各部門提供需求資料，並由本公司財會部門予以彙總。公司財務部監控流動資金需求之預測，確保其有足夠資金得以支應營運需要，以使公司不致違反負債相關之協議。

B. 本公司之非衍生金融負債，按相關到期日予以分組，非衍生金融負債係依據資產負債表日至合約到期日之剩餘期間進行分析。下表所揭露之合約現金流量金額係未折現之金額。

截至民國 110 年及 109 年 12 月 31 日本公司非衍生性金融負債，除下列所述之外，其餘均於未來一年內到期。

非衍生金融負債:	一年以內	一年以上
<u>110年12月31日</u>		
租賃負債	\$ 40,800	\$ 156,200
<u>非衍生金融負債:</u>		
	一年以內	一年以上
<u>109年12月31日</u>		
租賃負債	\$ 40,800	\$ 197,000

(三) 其他事項

本公司業已採行相關防疫措施以因應新型冠狀病毒肺炎疫情流行以及政府推動多項防疫措施，該疫情對本公司民國 110 年度之營運及業務未產生重大之影響。

十三、附註揭露事項

(一) 重大交易事項相關資訊

1. 資金貸與他人情形：無此情形。
2. 為他人背書保證：無此情形。
3. 期末持有有價證券情形：無此情形。
4. 累積買進或賣出同一有價證券之金額達新台幣三億元或實收資本額百分之二十以上：無此情形。
5. 取得不動產之金額達新台幣三億元或實收資本額百分之二十以上者：無此情形。
6. 處分不動產之金額達新台幣三億元或實收資本額百分之二十以上者：無此情形。
7. 與關係人進、銷貨交易達新台幣一億元或實收資本額達百分之二十以上：無此情形。
8. 應收關係人款項達新台幣一億元或實收資本額百分之二十以上者：無此情形。
9. 從事衍生性商品交易資訊：無此情形。

(二) 轉投資事業相關資訊

無此情形。

(三) 大陸投資資訊

無此情形。

十四、營運部門資訊

(一) 一般性資訊

本公司僅經營單一產業，且公司營運決策者係以公司整體評估績效及分配資源，經辨認本公司為單一應報導部門。

(二) 部門損益、資產、負債及其衡量基礎與調節之資訊

本公司僅經營單一產業，本公司部門損益、資產及負債資訊與財務報表一致，請詳資產負債表及綜合損益表。

(三) 產品別及勞務別之資訊

請詳營業收入明細表。

(四) 地區別資訊

本公司民國 110 年及 109 年度地區別資訊如下：

	110年度		109年度	
	收入		收入	
中國	\$	216,830	\$	200,337
美國		193,967		142,655
馬國		174,908		139,732
日本		150,303		101,296
台灣		82,811		95,787
其他		174,314		110,302
合計	\$	993,133	\$	790,109

(五) 重要客戶資訊

本公司民國 110 年及 109 年度重要客戶資訊如下：

	110年度		109年度	
	收入	佔銷貨淨額 百分比	收入	佔銷貨淨額 百分比
L客戶	\$ 171,100	17	\$ 106,387	13
M客戶	168,886	17	97,934	12
D客戶	96,859	10	97,024	12
H客戶	82,652	8	77,051	10

華信光電科技股份有限公司
現金及約當現金明細表
民國 110 年 12 月 31 日

明細表一

單位：新台幣仟元

項	目	摘	要	金	額
零用金及庫存現金				\$	20
支票存款					304
活期存款	USD	3,355	仟元，匯率 27.68		92,879
	TWD	155,916	仟元，匯率 1.00		155,916
	EUR	2,103	仟元，匯率 31.32		65,857
	CNY	6,852	仟元，匯率 4.344		29,766
	JPY	23,707	仟元，匯率 0.2405		5,701
定期存款	TWD	110,000	仟元，匯率 1.00		110,000
				\$	460,443

(以下空白)

華信光電科技股份有限公司
應收票據及帳款明細表
民國 110 年 12 月 31 日

明細表二

單位：新台幣仟元

客 戶 名 稱	摘 要	金 額	備 註
應收帳款：			
OSRAM OPTO SEMICONDUCTORS (MALAYSIA) Sdn.		46,789	
AYASE CO., LTD.		44,927	
SHANGHAI A-LASER TECH CORP.		16,823	
EVER YIELD WORLDWIDE LIGHT LIMITED		7,377	
其他		33,364	每一零星客戶餘額皆 未超過本科目餘額5%
		149,280	
減：備抵呆帳		(545)	
淨 額		\$ 148,735	

(以下空白)

華信光電科技股份有限公司
存貨明細表
民國 110 年 12 月 31 日

明細表三

單位：新台幣仟元

項 目	摘 要	金 額		備 註
		成 本	淨變現價值	
原 料		\$ 63,212	\$ 62,899	
在製品及半成品		80,453	125,572	
製成品及商品		64,172	108,595	
		207,837	\$ 297,066	
減：備抵存貨評價損失		(17,121)		
		\$ 190,716		

(以下空白)

華信光電科技股份有限公司
應付票據及帳款明細表
民國 110 年 12 月 31 日

明細表四

單位：新台幣仟元

供 應 商 名 稱	摘 要	金 額	備 註
應付票據		\$ 75	每一供應商餘額皆未超過本科目餘額5%
應付帳款：			
SHINKO ELECTRIC INDUSTRIES CO., LTD.		18,860	
詠諭實業有限公司		11,534	
華聲電子工業股份有限公司		7,548	
承宇光電科技股份有限公司		6,140	
Maruwa CO., LTD.		4,863	
QSI CO., LTD.		4,311	
其他		29,302	每一供應商餘額皆未超過本科目餘額5%
		82,558	
		\$ 82,633	

(以下空白)

華信光電科技股份有限公司
營業收入明細表
民國 110 年 1 月 1 日至 110 年 12 月 31 日

明細表五

單位：新台幣仟元

項	目	數	量	金	額	備	註
雷射二極體		30,527k	pcs	\$	760,539		
模組		1,681k	pcs		212,056		
其他營業收入					26,034		
					998,629		
減：銷貨退回及折讓				(5,496)		
營業收入淨額				\$	993,133		

(以下空白)

華信光電科技股份有限公司
營業成本明細表
民國 110 年 1 月 1 日至 110 年 12 月 31 日

明細表六

單位：新台幣仟元

項 目	金額	
	合	計
期初原物料	\$	47,313
加：本期進料		434,068
減：期末原物料	(63,212)
原料報廢	(3,510)
轉列費用及其他	(41,151)
本期耗用原料		373,508
直接人工		90,889
製造費用		272,892
製造成本		737,289
加：期初在製品及半成品盤存		59,506
轉列費用及其他	(2,831)
減：期末在製品及半成品盤存	(80,453)
半成品報廢	(1,013)
製成品成本		712,498
加：期初製成品盤存		41,633
其他轉入		1,068
減：期末製成品盤存	(64,172)
製成品報廢	(7,318)
製成品銷貨成本		683,709
出售下腳收入	(467)
未分攤固定製造費用		3,192
存貨評價損失		6,396
營業成本總計	\$	692,830

(以下空白)

華信光電科技股份有限公司
製造費用明細表
民國 110 年 1 月 1 日至 110 年 12 月 31 日

明細表七

單位：新台幣仟元

項 目	摘 要	金 額	備 註
折舊費用		\$ 107,356	
間接人工		59,256	
間接材料		29,695	
水電費		19,302	
其他		57,283	每一零星科目總額皆 未超過本科目餘額5%
		<u>\$ 272,892</u>	

(以下空白)

華信光電科技股份有限公司
營業費用明細表
民國 110 年 1 月 1 日至 110 年 12 月 31 日

明細表八

單位：新台幣仟元

項 目	推銷費用	管理費用	研究發展 費用	合計	備註
薪資支出	\$ 9,394	\$ 20,310	\$ 37,007	\$ 66,711	
各項折舊	441	1,273	16,794	18,508	
研發耗材	-	-	20,618	20,618	
保險費	1,088	1,837	3,473	6,398	
勞務費	-	4,004	378	4,382	
運費	2,229	9	47	2,285	
其他費用	3,347	9,045	9,595	21,987	每一零星科目總額皆 未超過本科目餘額5%
	<u>\$ 16,499</u>	<u>\$ 36,478</u>	<u>\$ 87,912</u>	<u>\$ 140,889</u>	

(以下空白)

華信光電科技股份有限公司

本期發生之員工福利、折舊、折耗及攤銷費用功能別彙總表

民國110年1月1日至110年12月31日

明細表九

單位：新台幣仟元

	110年度		109年度		合計
	屬於營業 成本者	屬於營業 費用者	屬於營業 成本者	屬於營業 費用者	
員工福利費用	\$ 122,746	\$ 63,576	\$ 103,255	\$ 57,839	\$ 161,094
薪資費用	13,467	5,862	11,443	5,422	16,865
勞健保費用	5,770	3,135	5,408	3,051	8,459
退休金費用	-	3,380	-	1,780	1,780
董事酬金	8,162	2,897	7,484	2,798	10,282
其他用人費用	\$ 150,145	\$ 78,850	\$ 127,590	\$ 70,890	\$ 198,480
折舊費用	\$ 107,356	\$ 18,508	\$ 112,661	\$ 18,655	\$ 131,316
攤銷費用	\$ 63	\$ 1,576	\$ 42	\$ 1,417	\$ 1,459

民國110年度及109年度之員工人數分別為329人及310人，其中未兼任員工之董事人數分別為5人及5人。

五、最近年度經會計師查核簽證之公司個體財務報告：無。

六、公司及其關係企業最近年度及截至年報刊印日止，如有發生財務週轉困難情形，應列明其對本公司財務狀況之影響：

本公司與關係企業間彼此財務業務作業獨立，若有週轉困難情事，對本公司財務狀況不會有所影響。

柒、財務狀況及經營結果之檢討分析與風險管理

一、財務狀況

單位：新台幣仟元

項目	年度	110年度	109年度	差異	
				金額	%
流動資產		807,892	654,253	153,639	23.48
不動產、廠房及設備		256,494	287,621	(31,127)	(10.82)
無形資產		3,288	2,356	932	39.56
其他資產		210,141	234,879	(24,738)	(10.53)
資產總額		1,277,815	1,179,109	98,706	8.37
流動負債		245,037	193,874	51,163	26.39
非流動負債		157,130	195,511	(38,381)	(19.63)
負債總額		402,167	389,385	12,782	3.28
股本		281,735	281,735	0	-
資本公積		379,938	379,938	0	-
保留盈餘		213,975	128,051	85,924	67.10
其他權益		-	-	0	-
權益總計		875,648	789,724	85,924	10.88
重大變動項目說明：（金額變動達20%以上，且變動金額達新台幣1仟萬元） <ol style="list-style-type: none"> 1. 流動資產增加：主要係營收增加，銀行存款、應收帳款及存貨等金額增加。 2. 流動負債增加：主要係獎金及員工酬勞增加所致。 3. 保留盈餘增加：主要係本期淨利增加所致。 					

二、財務績效

(一) 經營結果分析

單位：新台幣仟元

項目	年度	110年度	109年度	差異	
				金額	%
營業收入		993,133	790,109	203,024	25.70
營業成本		692,830	629,616	63,214	10.04
營業毛利		300,303	160,493	139,810	87.11
營業費用		140,889	114,917	25,972	22.60
營業利益		159,414	45,576	113,838	249.78
營業外收入及支出		(17,491)	(19,116)	1,625	(8.50)
稅前淨利		141,923	26,460	115,463	436.37
所得稅利益(費用)		(27,557)	432	(27,989)	(6,478.94)
本期淨利		114,366	26,892	87,474	325.28
重大變動項目說明：（金額變動達20%以上，且變動金額達新台幣1仟萬元）					
1. 營業收入、營業毛利及營業利益增加：主要係訂單增加及售價調漲，且產量提高，單位生產成本下降。					
2. 營業費用增加：主要係研究發展費用增加所致。					
2. 稅前淨利、所得稅費用及本期淨利增加：主要係營業利益增加所致。					

(二) 預期未來年度銷售數量及其依據，對公司未來財務業務之可能影響及因應計劃：

截至刊印日止預估111年度銷售數量約38KK，主要係依據部分客戶提供預估及已接訂單情形。惟因疫情未止，加上缺工缺料、原物料及運費均大幅度上漲等影響，不確定性因素高，公司將持續加強新產品開發及銷售比重。

(三) 未來公司發展策略受到外部競爭、法規環境及總體經營環境之影響：

展望111年度整體經濟情勢，由於新冠病毒疫情仍持續且尚未有停止擴散之現象，因此而所造成之斷鏈、缺工、缺料、上游原物料價格上漲等之壓力，加上美金匯率變動，全球各經濟體急遽變化，企業經營風險日益升高，本公司營運必須更審慎應對。

三、現金流量

(一) 最近年度現金流量變動分析：

項目 \ 年度	110年度	109年度	增減比率(%)
營業活動	195,820	162,712	20.35
投資活動	(65,293)	(32,319)	102.03
融資活動	(68,973)	(69,073)	(0.14)

增減比例變動分析說明：

- 營業活動淨現金流入增加：主要係營收增加及售價調漲，稅前淨利增加所致。
- 投資活動淨現金流出增加：主要係設備汰舊換新，資本支出增加所致。

(二) 流動性不足之改善計畫：無現金不足額之情形。

(三) 未來一年現金流動性分析：

單位：新台幣仟元

期初 現金餘額	預計全年來自 營業活動淨現 金流入(出)量	預計全年 現金流入 (出)量	預計現金 剩餘(不足) 數額	預計現金不足額之補救措施	
				投資計畫	理財計畫
460,443	151,723	(272,881)	339,285	—	—

(1) 未來一年度現金流量變動情形分析
預計111年營業活動產生淨現金流入，減除預計投資活動之資本支出及融資活動之現金股利支付等現金流出，並無現金不足情形。

(2) 預計現金不足額之補救措施及流動性分析：無。

四、最近年度重大資本支出對財務業務之影響

(一) 重大資本支出及其運用情形：無。

單位：新台幣千元

財務報表計畫	實際或預計之銀行借款	實際資金運用
購置機器設備	自有資金	65,028

(二) 預期可能產生效益

機器設備汰舊換新以提升產能效率及產品品質，滿足客戶需求增加營業收入。

五、最近年度轉投資政策、其獲利或虧損之主要原因、改善計畫及未來一年投資計畫

(一) 轉投資政策：不適用。

(二) 轉投資獲利或虧損情形：不適用。

(三) 未來一年投資計畫：無。

六、風險事項分析評估

(一) 利率、匯率變動、通貨膨脹情形對公司損益之影響及未來因應措施

1. 利率變動影響：

本公司之資金規劃以穩健為原則，資金配置上首重安全之管理，投資係以短期存款為主，利息收入比重不高。本公司財務體質健全，為因應日漸成長所需之營運資金，申請金融機構融資額度以為備用，亦係屬短期借款之需求。未來仍將密切注意全球經濟發展情勢，適時採取避險工具以規避利率上漲之風險。

2. 匯率變動影響：

本公司為應匯率變動而採取下列措施：

- (1) 業務部門報價時已考量匯率波動對銷售價格之影響性，衡酌匯率變動調整產品價格，以確保公司產品的利潤。
- (2) 採購部門與供應商協商匯率風險共同分攤之共識，若匯率變動幅度增大，則與供應商重新議定交易價格。
- (3) 財會部門儘量以同幣別之銷貨收入支應採購支出，以達自動避險效果，另亦視匯率變動情形調整外幣部位，選擇匯率合適時機，提前或延後外匯收付。
- (4) 由專人隨時蒐集匯率變化資訊及研究報告，與往來銀行保持密切聯繫，以充分掌控匯率走勢，並視實際資金需求情形，決定轉換幣別之有利時機。

3. 通貨膨脹影響：

本公司並未因通貨膨脹而產生重大影響。

(二) 從事高風險、高槓桿投資、資金貸與他人、背書保證及衍生性商品交易之政策、獲利或虧損之主要原因及未來因應措施

本公司已制定「取得或處分資產處理程序」、「資金貸與他人作業程序」、「背書保證辦法」以茲遵循。最近年度及截至公開說明書刊印日止，本公司各項投資均經審慎評估，並無從事高風險、高槓桿投資、資金貸與他人、背書保證及衍生性商品交易之情事。未來若從事衍生性金融商品交易，其政策均依照本公司所規定之辦法執行，所交易之部位皆完全符合公司營業所產生之範圍內，以能夠規避大部份市場及匯率風險為目的。

(三) 未來研發計畫及預計投入之研發費用

本公司預計投入研發費用將依新產品及新技術開發進度逐項編製，維持一貫幅度成長以確保本公司之競爭優勢，未來研發計畫將著重於雷射投影、雷射積層製造及雷射醫療等方向開發相對應之雷射產品。預估111年度研究發展費用為98,538仟元。

(四) 國內外重要政策及法律變動對公司財務業務之影響及因應措施

本公司近期末受國內外重要政策及法律變動而影響財務業務之情事。本公司各項業務之執行係遵行國內外政府之法律規範，並隨時注意國內外重要政策更動及法律變革，以充分掌握外在資訊並積極採取必要因應措施，故最近年度國內外政策及法律變動並未對公司財務業務產生重大影響情事。

(五) 科技改變及產業變化對公司財務業務之影響及因應措施

本公司隨時注意所處產業相關之科技改變及技術發展，以推出符合市場潮流之產品，故目前並無重大科技改變對公司財務產生重大影響情事。

(六) 企業形象改變對企業危機管理之影響及因應措施

本公司自成立以來，遵守相關法令規定，積極強化內部管理與提升管理品質及績效，同時保持和諧之勞資關係，以持續維持優良企業形象，本公司最近年度及截至公開說明書刊印日止，並無任何影響企業形象情事。

(七) 進行併購之預期效益、可能風險及因應措施：無。

(八) 擴充廠房之預期效益、可能風險及因應措施：無。

(九) 進貨或銷貨集中所面臨之風險及因應措施

1. 進貨集中所面臨之風險及因應措施

本公司原物料供應商，大多為長期往來的公司，與本公司關係良好，長久以來供貨穩定性高且品質良好。本公司平時即注意原物料市場供應變化趨勢，加強存貨安全存量管理並分散採購，積極開發多重供貨確保供貨來源之穩定性，故本公司進貨集中之風險很低。

2. 銷貨集中所面臨之風險及因應措施

本公司銷售政策係以訂單穩定、量大且毛利率較高之客戶為重點銷售對象，因雷射產品應用廣泛，其終端客戶涵蓋各國，考量降低客戶授信及物流配送風險，透過專業代理商銷售部分有較為集中情形。經由本公司積極開拓新客戶及新市場，已增加直接客戶銷售，降低銷貨集中風險。

(十) 董事、監察人或持股超過百分之十之大股東，股權之大量移轉或更換對公司之影響、風險及因應措施：無。

(十一) 經營權之改變對公司之影響、風險及因應措施：

本公司經營團隊均致力於公司永續發展，最近年度及截至公開說明書刊印日止，並無經營權改變之情事。

(十二) 訴訟或非訟事件，應列明公司及公司董事、監察人、總經理、實質負責人、持股比例超過百分之十之大股東及從屬公司已判決確定或目前尚在繫屬中之重大訴訟、非訟或行政爭訟事件，其結果可能對公司股東權益或證券價格有重大影響者，應揭露其系爭事實、標的金額、訴訟開始日期、主要涉訟當事人及截至年報刊印日止之處理情形：無。

(十三) 其他重要風險及因應措施：

資訊安全風險評估：

1. 資訊安全管理政策：本公司為保障資訊安全，制定「資通安全管理程序」，明訂公司資訊安全規範，由資訊部負責統籌資訊安全及相關事宜，建立資訊安全管理制度，除由稽核室擬定相關內部控制程序管理及定期進行內部稽核，且每年由品質管理系統的內部稽核小組，進行年度資訊安全稽核，確保資訊處理相關作業之安全。

2. 資安與網路風險控制：

網路攻擊手法日新月異，本公司採取積極的資訊安全強化作業，導入了次世代防火牆、入侵防禦系統、惡意郵件過濾、員工上網防護、作業系統更新、防毒軟體佈署等安全防禦機制，以控制及降低相關網路風險。

3. 最近年度及截至年報刊印日止，本公司未發生任何衝擊公司營運的重大網路攻擊事件。

七、其他重要事項：無。

捌、特別記載事項

一、關係企業相關資料

(一) 關係企業合併營業報告書：無。

(二) 關係企業合併財務報表：無。

(三) 關係報告書：無。

二、最近年度及截至年報刊印日止，私募有價證券辦理情形：無。

三、最近年度及截至年報刊印日止，子公司持有或處分本公司股票情形：無。

四、其他必要補充說明事項：無。

五、最近年度及截至年報刊印日止，如發生本法第三十六條第二項第二款所定對股東權益或證券價格有重大影響之事項：無。

華信光電科技股份有限公司



董事長：蘇元良

